

# FRANCE

*VENTE À PRIX MARQUÉS*

**MONNAIES ROYALES, FÉODALES ET JETONS  
DE LA PÉRIODE HENRI II À LOUIS XIV (1547-1715)**



*cgb.fr*

numismatique  
*depuis 1988*

Arnaud CLAIRAND - Joël CORNU - Alice JULLIARD



# Bulletin Numismatique

**Mensuel gratuit**  
**40 pages d'informations**  
**illustrées sur l'actualité**  
**numismatique.**

**Inscrivez-vous pour le recevoir GRATUITEMENT**

pdf à télécharger sur internet à l'adresse <http://www.cgb.fr/bn/inscription.html>  
les anciens numéros en ligne à <http://www.cgb.fr/bn/ancienbn.html>



# 18 FRANCE

*VENTE À PRIX MARQUÉS*

---

## **MONNAIES ROYALES, FÉODALES ET JETONS DE LA PÉRIODE HENRI II À LOUIS XIV (1547-1715)**



### **LES MONNAIES SONT VISIBLES**

#### **EN NOS LOCAUX**

dès la réception du catalogue  
**sur rendez-vous de préférence**  
du lundi au samedi  
de 9 h 00 à 18 h 00  
36, rue Vivienne, 75002 PARIS  
Téléphone : 33/(0)1 40.26.42.97

#### **SUR INTERNET**

dès la mise en ligne avec tous les  
textes et toutes les photos agrandies  
en plein écran sur notre site :  
« <http://www.cgb.fr/> »  
commandez de préférence  
directement sur la e-boutique.

*Vous pouvez commander sur la e-boutique, nous téléphoner,  
nous faxer, nous envoyer un e-mail ou bien venir nous voir*

**du LUNDI au SAMEDI de 9h00 à 18h00 à**



**36, rue Vivienne 75002 PARIS.**

**Téléphone : 01.40.26.42.97**

**Site Internet : <http://www.cgb.fr>**

**E-mail : [contact@cgb.fr](mailto:contact@cgb.fr)**

**SAS au Capital de 200.000 euros**

**Siret 732 049 036 00021 - NAF : 4761Z**

**TVA CEE : FR 93 732 049 036**

**POUR FACILITER VOS COMMANDES ET NOUS SIMPLIFIER LA GESTION DE « FRANCE »**

Tous les pièces ont été minutieusement décrites en notre âme et conscience.

*L'authenticité des monnaies proposées est garantie inconditionnellement.*

La vente a lieu au comptant en Euros.

Le règlement s'effectue à la commande.

Les paiements différés ou échelonnés sont possibles après acceptation.

Les commandes sont effectuées selon leur ordre d'arrivée.

Les réservations téléphoniques sont les bienvenues et tiennent lieu de commande, mais devront être réglées par écrit au bout de 5 jours et seront sinon considérées comme annulées.

Toute monnaie ne correspondant pas à la description ou ne satisfaisant pas notre clientèle pourra nous être retournée dans un délai de 5 jours après réception, au-delà la vente sera considérée comme définitive.

Le transfert de propriété n'est effectif qu'au moment où le prix d'achat est intégralement réglé.

L'acheteur est responsable des achats effectués ; il ne peut prétendre avoir agi pour le compte d'un tiers.

L'envoi des monnaies se fait aux frais, risques et périls de l'acheteur.

**FRAIS DE PORT** pour France Métropolitaine (5 €)  
pour l'étranger (10 €)

Tous les envois sont effectués de manière sécurisée et dûment assurés.

**Pour toute commande par correspondance supérieure à 15 euros, vous pouvez  
régler vos achats par cartes bancaires  
CARTE BLEUE, VISA EUROCARD, MASTERCARD**

**CONSEILS PRATIQUES :**

Les réservations et les commandes sur la e-boutique [cgb.fr](http://www.cgb.fr) sont fortement conseillées, les numéros de « **FRANCE** » n'étant souvent disponibles qu'en un seul exemplaire.

Merci de rédiger clairement votre commande et d'indiquer les numéros des lots, sans omettre une liste de remplaçants pour les exemplaires éventuellement déjà vendus.

Libellez lisiblement votre nom et votre adresse afin d'éviter toute erreur d'expédition.

**(BON DE COMMANDE EN DERNIÈRE PAGE DU CATALOGUE)**

Tous les lots de « **FRANCE** » sont visibles en nos locaux,  
n'hésitez pas à nous rendre visite.

Prenez rendez-vous, nous aurons ainsi plus de temps à vous consacrer.

## 2015 : ANNÉE DU TRICENTENAIRE DE LA MORT DE LOUIS XIV



L'année 2015 sera marquée par plusieurs commémorations du tricentenaire de la mort de Louis XIV survenue le 1<sup>er</sup> septembre 1715, après soixante-douze ans de règne. Surnommé « Le grand » ou le « Roi soleil », il marqua profondément l'histoire de la France et de l'Europe : guerres à visée expansionniste, construction de Versailles et apogée du classicisme français. Son règne fut aussi celui des guerres et de deux grandes famines s'étant soldées par plus de deux millions de morts.

La période de la Régence (1643-1661) fut marquée par la Fronde, période de défiance des parlementaires et des nobles à l'égard du pouvoir royal. En 1661, après le décès du premier ministre Mazarin, Louis XIV s'émancipa et régna seul, conseillé par des ministres tels que Colbert ou Louvois. En ce qui concerne la religion, il mit à bas certains contre-courants : d'abord les Jansénistes en 1660, puis les Protestants avec la révocation de l'Édit de Nantes. L'absolutisme qui caractérisa son règne toucha également la noblesse et les différentes institutions parlementaires. En matière monétaire, la Cour des monnaies de Paris se vit dépouillée de son pouvoir de remontrance et fut réduite à une simple cour d'enregistrement des actes souverains et chargée du contrôle des monnaies frappées par la plupart des ateliers du royaume. Le contrôle général des Finances, avec à sa tête Jean-Baptiste Colbert de 1665 à 1683, fut doté de pouvoirs élargis, n'ayant plus guère à se soucier de « tâter le pouls » des cours souveraines avant de lancer une réforme. Les traités relatifs à la monnaie échappèrent aux Grands du royaume ou nobles. De 1662 à 1683, Colbert s'immiscça personnellement dans les affaires monétaires du royaume. Le bail général des ateliers monétaires de 1662, fut accordé à Denis Génisseau, prête-nom d'un proche de Colbert. En 1674, il lança la frappe des quadruples et double sols à Vimy-en-Lyonnais et Paris, et





prenant soin de placer dans ces ateliers ses créatures. Ainsi fit-il graver les carrés des quadruples et doubles sols par Claude Hardy, graveur lorrain, au détriment du graveur particulier de la Monnaie de Paris. A la fin de la frappe de ces monnaies – largement critiquées par la population – Colbert protégea ceux qui l'avaient servit ; en créant une monnaie à Reims, dans sa ville natale, il y plaça Maniquet, le commis à la direction de la Monnaie de Vimy-en-Lyonnais et le graveur Claude Hardy. En 1679, Colbert fit interdire la circulation des monnaies espagnoles en France et procéda à leur refonte. Cette opération permit la réouverture de quelques ateliers monétaires en sommeil depuis 1662. La refonte des monnaies espagnoles fut toutefois de courte durée et, en 1680-1681, de nombreux ateliers monétaires tombèrent de nouveau au chômage. À la fin des années 1680, après des périodes de conquêtes coûteuses, la France était exsangue. En décembre 1689 fut publiée la première réformation, opération consistant à reprendre à un cours réduit les espèces françaises en circulation, à les refrapper puis à les remettre en circulation à un cours plus élevé. Cette réformation, très impopulaire, revenait à prélever un impôt sur la masse monétaire en circulation. De nouvelles réformations furent lancées en octobre 1693, septembre 1701, mai 1704 et une refonte générale fut organisée à partir de mai 1709. La fin du règne trancha singulièrement avec la stabilité monétaire relative des années 1643-1689.

En 1696, l'organisation des ateliers monétaires fut sensiblement bouleversée, conduisant à la disparition du système traditionnel des maîtrises particulières – ou des baux généraux – hérité du Moyen-Âge. Les ateliers furent placés sous la responsabilité de directeurs et trésoriers particuliers achetant leur office. Dès lors, se créèrent des dynasties de directeurs favorisant les jeux d'alliances entre familles détenant certains offices. Ce système fut maintenu durant la plus grande partie du XVIII<sup>e</sup> siècle et ne prit fin qu'avec la suppression des offices sous la Révolution française.

Sur le plan technique, la période de la Régence (1643-1661) fut marquée par la volonté de généraliser la frappe au balancier (édit de mars 1645). Si la plupart des ateliers furent dotés de moulins et de balanciers dès 1647-1648, il faudra toutefois attendre 1652 pour que celui de Morlaàs cesse toutes frappes au marteau. L'autre innovation technique marquante de ce règne fut le procédé de Jean Castaing, consistant à marquer les monnaies sur la tranche afin d'éviter les éventuels rognages. Dans la France absolutiste de Louis XIV, ce procédé s'imposa sans soulever les vives oppositions qu'avaient pu connaître Briot et Warin sous le règne de Louis XIII en tentant de généraliser les frappes aux balanciers. L'histoire numismatique et monétaire de cette période reste encore à écrire. Les fonds d'archives conséquents et leur dispersion ont de quoi nourrir le travail de plusieurs vies de chercheurs.



# TABLE DES MATIÈRES

6

TABLE DES MATIÈRES

## MONNAIES ROYALES

HENRI II .....	7
FRANÇOIS II. MONNAYAGE AU NOM D'HENRI II .....	7
CHARLES IX. MONNAYAGE AU NOM DE HENRI II .....	8
CHARLES IX.....	8
HENRI III. MONNAYAGE AU NOM DE CHARLES IX .....	10
HENRI III .....	11
LA LIGUE. MONNAYAGE AU NOM D'HENRI III .....	16
CHARLES X, CARDINAL DE BOURBON .....	17
HENRI IV LE GRAND .....	17
LOUIS XIII LE JUSTE .....	23
LOUIS XIV LE GRAND OU LE ROI SOLEIL.....	30
FLANDRE - SIÈGE DE LILLE .....	55

## JETONS

JETONS .....	56-70
--------------	-------

## MONNAIES FÉODALES

BERRY .....	71
MONACO .....	72
CORSE INDÉPENDANTE .....	72
COMTAT-VENAISSIN .....	72
ORANGE.....	72
DOMBES.....	74
SAVOIE .....	79
FRANCHE-COMTÉ.....	79
MONTBÉLIARD .....	80
ALSACE.....	81
LANDGRAVIAT DE HAUTE ALSACE .....	82
ALSACE.....	82
LORRAINE.....	82
ARDENNES .....	85
PRINCIPAUTÉ DE CHÂTEAU-REGNAULT .....	88
ARDENNES .....	89
BON DE COMMANDE .....	95



## HENRI II

DEMI-TESTON À LA TÊTE NUE,  
1<sup>er</sup> TYPE

**bry\_351131 - Dy.984 - 1552, Paris, A, (Ar, Ø 24,5 mm, 2 h, 4,79 g.).** Ce demi-teston est frappé sur un flan irrégulier. Exemplaire présentant des reliefs plus nets au revers qu'au droit..

**RR. TB+** ..... 200 €

## DOUZAIN AUX CROISSANTS



**bry\_233210 - Dy.997 - 1553, Rennes, 9, (Bill, Ø 27 mm, 12 h, 2,59 g.).** Ce douzain est frappé sur un flan irrégulier, relativement large. La frappe est un peu décentrée au droit comme au revers. Petit point vert au revers à 8 heures. Exemplaire présentant des faiblesses de frappe au revers au niveau des motifs centraux et en bordure de flan au revers le long des légendes extérieures. Patine grise.

**TTB+** ..... 75 €



bry\_351131



**bry\_325570 - Dy.997 - 1556, La Rochelle, H et point 9<sup>e</sup>, (Bill, Ø 24,8 mm, 3 h, 2,15 g.).** Flan irrégulier. Manques de métal.

**TB+** ..... 250 €

*Aucun exemplaire retrouvé dans le Franciae !*

FRANÇOIS II. MONNAYAGE  
AU NOM D'HENRI IITESTON À LA TÊTE NUE, 3<sup>e</sup> TYPE

**bry\_339207 - Dy.1031 (2<sup>e</sup> type) - 1559, Bordeaux, K et nef, (Ar, Ø 28,5 mm, 5 h, 8,92 g.).** Ce teston est frappé sur un flan irrégulier. Très léger tréflage sur la couronne au sommet de l'écu.

**TB+** ..... 130 €



bry\_325570

**TESTON AU BUSTE LAURÉ,  
2<sup>e</sup> TYPE**



**bry\_351812 - Dy.1033 - 1559, La Rochelle, H et point 9<sup>e</sup>.** (Ar, Ø 28 mm, 10 h, 9,47 g.). Monnaie frappée sur un flan irrégulier. Frappe décentrée au droit. Concrétions de métal et d'oxydation sur le revers. Rayures sur le haut du portrait.

**TB / TB+**..... 130 €

**CHARLES IX. MONNAYAGE  
AU NOM DE HENRI II**

**TESTON DU DAUPHINÉ  
À LA TÊTE NUE**



**bry\_245312 - Dy.1054 - 1561, Grenoble, Z, rose et point 3<sup>e</sup>.** (Ar, Ø 29,5 mm, 6 h, 9,12 g.). Ce teston est frappé sur un flan un peu court et irrégulier. Le revers est légèrement concave et est recouvert d'une patine grise de médaillier. Reliefs un peu plus nets au revers qu'au droit.

**TB+ / TTB**..... 200 €

*Exemplaire provenant de la VSO Monnaies 42, lot n°135.*

*Variété avec point sous le Z et buste large.*

**CHARLES IX**

**TESTON, 2<sup>e</sup> TYPE**



**bry\_339204 - Dy.1063 (1<sup>er</sup> type) - 1562, Bordeaux, K et nef.** (Ar, Ø 28 mm, 6 h, 9,29 g.).

**TB / TB+**..... 120 €



**bry\_213332 - Dy.1063 - 1562, Toulouse, M et point 5<sup>e</sup>.** (Ar, Ø 28,5 mm, 11 h, 9,14 g.). Ce teston est frappé sur un flan irrégulier et présente des reliefs plus nets au revers qu'au droit. Exemplaire ayant été nettoyé et reliefs faibles du niveau du buste.

**TB / TB+**..... 65 €

*Exemplaire provenant de la collection Coupaye, MONNAIES 39, n° 443.*



**bry\_331929 - Dy.1063 (1<sup>er</sup> type) - 1565, Toulouse, M et point 5<sup>e</sup>.** (Ar, Ø 29,5 mm, 5 h, 9,32 g.). Ce teston est frappé sur un flan large et irrégulier. Exemplaire avec un joli portrait et recouvert d'une légère patine grise. Petite trace de concrétion au niveau du millésime.

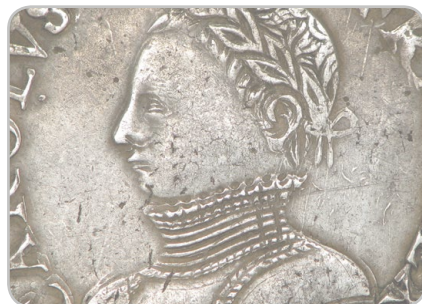
**TTB+ / TTB**..... 280 €

*Exemplaire provenant de MONNAIES 37, n° 221.*



**bry\_276178 - Dy.1063 (1<sup>er</sup> type) - 1566, Toulouse, M,** (Ar, Ø 29,95 mm, 3 h, 9,41 g.). Flan relativement large, légère taches vertes dans les champs, à nettoyer.

**TTB** ..... 160 €







**bry\_322805 - Dy.1063 (1<sup>er</sup> type) - 1567, Bordeaux, K.** (Ar. Ø 29 mm, 6 h, 9,45 g.). Ce teston est frappé sur un flan irrégulier. Exemple présentant un léger tréflage au niveau de l'écu de France. Une légère patine grise le recouvre.

**RR. TTB** ..... 150 €  
*Exemplaire provenant de MONNAIES 37, n°225.*

### DEMI-TESTON, 2<sup>e</sup> TYPE



**bry\_339194 - Dy.1064 - 1562, Rennes, 9.** (Ar. Ø 26 mm, 10 h, 4,44 g.). Ce demi-teston est frappé sur un flan irrégulier présentant un éclatement à 12 heures au droit.

**R. TB+** ..... 100 €



**bry\_213325 - Dy.1064 - 1568, Toulouse, M.** (Ar. Ø 26 mm, 5 h, 4,66 g.). Ce demi-teston est frappé sur un flan irrégulier présentant des éclatements. Reliefs faibles au niveau du buste et de l'écu de France. Exemple recouvert d'une légère patine grise. Le dernier I du millésime est à cheval sur le différent du maître.

**R. TB+** ..... 100 €  
*Exemplaire provenant de la collection Coupaye, MONNAIES 39, n° 453.*



**bry\_219787 - Dy.1064 - 1568, Toulouse, M.** (Ar. Ø 26,5 mm, 2 h, 4,57 g.). Ce demi-teston est frappé sur

un flan irrégulier présentant des éclatements. Reliefs faibles au niveau du buste. Exemple présentant de petites taches.

**R. TB+ / TTB** ..... 120 €

### TESTON, 4<sup>e</sup> TYPE



**bry\_276184 - Dy.1069 - 1562, Bayonne, L.** (Ar. Ø 29,75 mm, 1 h, 9,06 g.). Frappe relativement régulière. Des rayures au droit au niveau du buste de Charles IX.

**TB** ..... 150 €  
*Il s'agit d'une monnaie satirique. Charles IX ayant une corde autour du cou.*

### TESTON, 6<sup>e</sup> TYPE



**bry\_351747 - Dy.1071 (4<sup>e</sup> type) - 1563, Lyon, D.** (Ar. Ø 29,5 mm, 4 h, 9,36 g.). Ce teston est frappé sur un flan court et irrégulier. Monnaie nettoyée. Faiblesse de frappe à 6 heures au droit et 12 heures au revers.

**TB** ..... 145 €

### SOL PARISIS, 1<sup>er</sup> TYPE



**bry\_287682 - Dy.1083 - 1565, Poitiers, G.** (Bill, Ø 21,5 mm, 3 h, 1,48 g.). Ce sol parisis est frappé sur un flan légèrement irrégulier et large présentant quelques petites faiblesses de frappe. Exemple ayant été légèrement nettoyé.

**R. TTB** ..... 120 €  
*Variété avec différent de maître placé avant le millésime (et non pas après).*







**bry\_330807 - Dy.1083 - 1566, Saint-Lô, C et point 19°.** (Bill, Ø 22 mm, 3 h, 1,26 g.). Ce sol parisien est frappé sur un flan large et régulier. Les reliefs sont nets sur les deux faces.

**RR. TTB** ..... 200 €  
Exemplaire au différent de Raoul Forest avec un arbre avant le millésime.

### DOUBLE SOL PARISIS, 1<sup>er</sup> TYPE



**bry\_320640 - Dy.1085 - 1570, Bordeaux, K,** (Ar, Ø 25,2 mm, 10 h, 3,14 g.). Ce double sol parisien est frappé sur un flan un peu court et bien centré. Les reliefs sont nets et bien visibles. Patine hétérogène tirant sur le vert par endroit.

**RR. TTB+** ..... 250 €

### DOUZAIN AUX DEUX C COURONNÉS



**bry\_332604 - Dy.1089 - 1572, Poitiers, G et point 8°.** (Bill, Ø 25 mm, 3 h, 2,25 g.). Ce douzain est frappé sur un flan assez large, irrégulier et présentant des éclatements de flan. La croix du revers apparaît en négatif au droit. Exemplaire présentant des reliefs plus nets au revers qu'au droit et recouvert d'une légère patine grise.

**R. TTB / TTB+** ..... 130 €



## HENRI III. MONNAYAGE AU NOM DE CHARLES IX

### TESTON, 2<sup>e</sup> TYPE



**bry\_339193 - Dy.1100 (1<sup>er</sup> type) - 1575, Rennes, 9,** (Ar, Ø 30 mm, 12 h, 9,34 g.). Ce teston est frappé sur un flan irrégulier légèrement excentré et présente des éclatements de flan. Exemplaire nettoyé.

**R. TB+** ..... 120 €

### TESTON, 11<sup>e</sup> TYPE



**bry\_351434 - Dy.1106 - 1575, La Rochelle, H,** (Ar, Ø 28 mm, 2 h, 9,41 g.). Ce teston est frappé sur un flan irrégulier, légèrement bombé et éclaté à 5 heures au droit. Faiblesse de frappe sur le motif central au revers avec une partie de légende hors flan.

**RR. TB+** ..... 160 €

### DOUBLE SOL PARISIS, 1<sup>er</sup> TYPE



**bry\_259166 - Dy.1112A - 1575, Toulouse, M,** (Ar, Ø 24 mm, 9 h.).

**UNIQUE. TB** ..... 450 €  
Cette monnaie a été frappée avec un coin de droit de Villeneuve retouché (M) et un coin de revers de Montpellier ce qui explique la présence du millésime aussi bien au droit qu'au revers.

## HENRI III

### TESTON, 3<sup>e</sup> TYPE, COL FRAISÉ



**bry\_348437 - Dy.1126 - 1576, Toulouse, M, (Ar, Ø 29,5 mm, 6 h, 9,42 g.).** Ce teston est frappé sur un flan irrégulier. Exemplaire recouvert d'une légère patine grise hétérogène. De petites rayures superficielles.

**TTB..... 220 €**

### DEMI-TESTON, 4<sup>e</sup> TYPE



**bry\_348449 - Dy.1127A - 1577, La Rochelle, H, (Ar, Ø 27 mm, 10 h, 4,69 g.).** Ce demi-teston est frappé sur un flan irrégulier et assez large. Exemplaire recouvert d'une patine grise et présentant un éclatement à 5 heures au droit. Des rayures sur les deux faces.

**RR. TB+..... 190 €**

### FRANC AU COL PLAT



**bry\_352207 - Dy.1130 - 1578, Paris, A et point 18°, (Ar, Ø 32,5 mm, 6 h, 13,91 g.).** Ce franc est frappé sur un flan assez large et irrégulier. Exemplaire recouvert d'une patine grise présentant des craquelures dans le champ du droit. De petites faiblesses de frappe.

**TB+ / TTB..... 250 €**



**bry\_328431 - Dy.1130 - 1578, Tours, E et tour, (Ar, Ø 34 mm, 8 h, 13,72 g.).** Ce franc est frappé sur un flan irrégulier. Rayures au droit et revers concave.

**TB+..... 180 €**



**bry\_213327 - Dy.1130 - 1586, Toulouse, M et point 5°, (Ar, Ø 33 mm, 7 h, 11,19 g.).** Ce franc est frappé sur un flan irrégulier. Le droit a été frappé avec un coin cassé.

**TB+ / TTB..... 160 €**

*Exemplaire provenant de la collection Coupaye, MONNAIES 39, n° 458.*

*Type au col plat et non au col fraisé.*

### DEMI-FRANC AU COL GAUFRÉ



**bry\_351822 - Dy.1131 - 1578, Paris, A et point 18°, (Ar, Ø 28,5 mm, 5 h, 7,01 g.).** Ce demi-franc est frappé sur un flan irrégulier présentant un éclatement à 3 heures au droit. Faiblesses de frappe au niveau des légendes et de la croix du revers. Monnaie légèrement bombée ayant été nettoyé.

**TB / TB+..... 95 €**





**DEMI-FRANC AU COL PLAT**



**bry\_185180 - Dy.1131 - 1578, Troyes, S et point 14°**, (Ar, Ø 28,5 mm, 9 h, 6,90 g.). Ce demi-franc est frappé sur un flan assez large et irrégulier. Exemplaire recouvert d'une patine grise et présentant de petites rayures au droit.

**TB / TB+**..... 120 €



**bry\_226487 - Dy.1131 - 1587, Lyon, D et point 12°**, (Ar, Ø 29,5 mm, 8 h, 6,83 g.). Ce demi-franc est frappé sur un flan relativement régulier mais légèrement court ne laissant pas apparaître la totalité des légendes extérieures. Faiblesses de frappe au niveau des motifs centraux. Une patine grise de médailleur recouvre cet exemplaire.

**TB+**..... 130 €



bry\_319540



**bry\_339188 - Dy.1131 - 1587, Rennes, 9**, (Ar, Ø 28,5 mm, 11 h, 6,92 g.). Ce demi-franc est frappé sur un flan irrégulier présentant trois petits éclatements. Légère faiblesse de frappe au revers et tréflage.

**TB+ / TTB**..... 130 €



**bry\_339190 - Dy.1131 - 1587, Rennes, 9**, (Ar, Ø 28,5 mm, 7 h, 6,92 g.). Ce demi-franc est frappé sur un flan irrégulier présentant deux éclatements. Légère faiblesse de frappe au revers. Le 7 du millésime n'est pas très lisible.

**TB+**..... 120 €



**bry\_348447 - Dy.1131 - 1589, Bordeaux, K**, (Ar, Ø 29 mm, 11 h, 7,05 g.). Ce demi-franc est frappé sur un flan irrégulier. Exemplaire recouvert d'une patine grise et présentant un éclatement à 6 heures au droit. Exemplaire ayant été astiqué.

**TTB**..... 100 €

**QUART DE FRANC AU COL PLAT**



**bry\_319540 - Dy.1132 - 1578, Rouen, B et point 15°**, (Ar, Ø 25,5 mm, 4 h, 3,34 g.). Ce quart de franc est frappé sur un flan irrégulier présentant des éclatements de flan. Revers concave.

**RRR. TB+ / TTB**..... 420 €

Aucun exemplaire retrouvé au col plat dans le FRANCIAE IV, mais connu au col fraisé.





**bry\_234688 - Dy.1132 - 1587, La Rochelle, H, (Ar, Ø 23 mm, 9 h, 3,42 g.).** Ce quart de franc est frappé sur un flan court et irrégulier. Reliefs très faibles au niveau du buste. Exemplaire recouvert d'une légère patine grise hétérogène et présentant des reliefs plus nets au revers qu'au droit.

**R. TB / TB+..... 150 €**

*Exemplaire provenant de MONNAIES 44, n° 127.*

*Exemplaire frappé avec les mêmes coins de droit et de revers que l'exemplaire de la collection Claude Boisard vendu dans MONNAIES XII, n° 453.*



**bry\_345153 - Dy.1132 - 1589, Rouen, B et point 15°, (Ar, Ø 24 mm, 6 h, 3,04 g.).** Ce quart de franc est frappé sur un flan irrégulier présentant deux petits éclatements. Monnaie voilée avec deux faiblesses de frappe sur les feuilles de la croix du revers. Traces de rayures au droit comme au revers.

**TB+ ..... 180 €**

### QUART DE FRANC AU COL FRAISÉ



**bry\_351132 - Dy.1132A - 1576, Rouen, B et point 15°, (Ar, Ø 23 mm, 6 h, 2,94 g.).** Ce quart de franc est frappé sur un flan un peu court. Les reliefs sont assez faibles au niveau du buste du roi. Un léger débord en périphérie du revers laisse penser à la trace d'une monture ancienne. On doit noter un éclatement de flan à 2 heures au droit.

**RR. TB+ ..... 220 €**

*Exemplaire provenant de la vente sur offres MONNAIES XII, (collection Claude Boissard), n° 465 et de MONNAIES XIV, n° 145.*



### QUART D'ÉCU, CROIX DE FACE



**bry\_351288 - Dy.1133 - 1578, Rennes, 9, (Ar, Ø 29 mm, 2 h, 9,62 g.).** Ce quart d'écu est frappé sur un flan irrégulier. Exemplaire présentant des rayures au droit comme au revers. Une légère patine grise le recouvre.

**TTB ..... 70 €**



**bry\_350054 - Dy.1133 - 1578, Rennes, 9, (Ar, Ø 28,5 mm, 8 h, 9,55 g.).** Ce quart d'écu est frappé sur un flan irrégulier présentant une petite fente à 12 heures au revers. Faiblesse de frappe à 4 heures au droit et 12 heures au revers.

**TTB / TB+ ..... 70 €**



**bry\_252629 - Dy.1133 - 1579, La Rochelle, H et point 9°, (Ar, Ø 28,5 mm, 9 h, 9,33 g.).** Ce quart d'écu est frappé sur un flan irrégulier et assez large. Des taches et de petites rayures sur les deux faces..

**TB+ ..... 75 €**



**bry\_351293 - Dy.1133 - 1579, Rennes, 9, (Ar, Ø 29 mm, 12 h, 9,53 g.).** Ce quart d'écu est frappé sur un flan irrégulier. Exemplaire présentant de petites faiblesses de frappe et recouvert d'une patine plus marquée au droit qu'au revers.

**TB+ / TTB ..... 80 €**



**bry\_354085 - Dy.1133 - 1580, La Rochelle, H et point 9°**, (Ar, Ø 30 mm, 11 h, 9,08 g.). Ce quart d'écu est frappé sur un flan légèrement irrégulier et large. Poids léger. Exemplaire ayant été frotté et présentant un défaut de flan à 10 heures au revers.

TTB ..... 100 €



**bry\_351865 - Dy.1133 - 1580, Rennes, 9**, (Ar, Ø 29 mm, 5 h, 9,49 g.). Monnaie frappée sur un flan irrégulier présentant un éclatement à 8 heures au revers. Légère faiblesse de frappe sur les motifs centraux. Exemplaire recouvert d'une patine grise.

TTB+ ..... 165 €



**bry\_351287 - Dy.1133 - 1587, Saint-Lô, C**, (Ar, Ø 31 mm, 8 h, 9,55 g.). Nettoyée, cette monnaie est frappée sur un flan assez large et irrégulier avec deux éclatements à 5 et 11 heures au droit. Faiblesse de frappe à 2 et 4 heures au droit ainsi qu'à 2 heures. De petites taches.

TTB ..... 150 €



bry\_351865

## QUART D'ÉCU, ÉCU DE FACE



**bry\_351849 - Dy.1133A - 1580, Tours, E**, (Ar, Ø 27,5 mm, 3 h, 9,64 g.). Exemplaire frappé sur un flan irrégulier et légèrement bombé.

TTB ..... 195 €



**bry\_326762 - Dy.1133A - 1582, Tours, E**, (Ar, Ø 28 mm, 2 h, 9,51 g.). Reliefs nets. Exemplaire frappé sur un flan large et légèrement irrégulier.

R. TTB+ / TTB ..... 190 €

*C'est la première fois que nous proposons à la vente un quart d'écu de 1582 pour l'atelier de Tours.*

## HUITIÈME D'ÉCU, CROIX DE FACE



**bry\_346033 - Dy.1134 - 1579, Rennes, 9**, (Ar, Ø 24,5 mm, 12 h, 4,61 g.). Cet exemplaire est frappé sur un flan irrégulier présentant deux éclatements à 12 heures et 6 heures au droit comme au revers. Monnaie nettoyée marquée par quelques fines rayures.

R. TB+ ..... 75 €



**bry\_346025 - Dy.1134 - 1581, Nantes, T**, (Ar, Ø 25 mm, 3 h, 4,61 g.). Ce huitième d'écu est frappé sur un flan assez légèrement irrégulier présentant des éclatements, notamment à 5 heures au revers. Petites rayures dans les champs. Exemplaire recouvert d'une légère patine grise de collection.

R. TB+ ..... 85 €



DOUBLE SOL PARISIS, 2<sup>e</sup> TYPE

**bry\_213288 - Dy.1136 - 1579, Toulouse, M** et point 5<sup>e</sup>, (Bill, Ø 25,5 mm, 6 h, 4,25 g.). Ce double sol parisais est frappé sur un flan irrégulier et un peu court. Exemple recouvert d'une patine grise. Faiblesse de frappe au niveau des motifs centraux.

R. TB+ ..... 90 €  
Exemplaire provenant de la collection Coupaye, MONNAIES 39, n° 467.

Monnaie signalée mais non retrouvée dans *FRANCIÆ IV*. Un exemplaire a été proposé récemment à la vente dans *MONNAIES 37*, n° 306. Exemplaire présentant un point sous la 5<sup>e</sup> lettre du droit et sous la 18<sup>e</sup> lettre du revers.

## SOL PARISIS



**bry\_245313 - Dy.1137 - 1582, Paris, A** et point 18<sup>e</sup>, (Bill, Ø 21 mm, 1 h, 1,64 g.). Ce sol parisais est frappé sur un flan irrégulier et assez large. Exemple recouvert d'une patine grise hétérogène. Reliefs plus nets au droit qu'au revers.

RR. TB+ / TB ..... 90 €  
Exemplaire provenant de la *VSO Monnaies 44*, lot n°130.

Aucun exemplaire recensé dans le *FRANCIÆ IV*.

DOUZAIN AUX DEUX H, 1<sup>er</sup> TYPE

**bry\_193959 - Dy.1140 - 1587, Dijon, P**, (Bill, Ø 24 mm, 1 h, 2,36 g.). Ce douzain est frappé sur un flan irrégulier présentant des éclatements. Exemple recouvert d'une patine grise présentant des reliefs plus nets au revers qu'au droit.

TTB / TTB+ ..... 90 €  
Exemplaire provenant de la collection M. R. de Dijon.

**bry\_346027 - Dy.1140 - 1587, Dijon, P**, (Bill, Ø 24 mm, 3 h, 2,75 g.). Ce douzain est frappé sur un flan irrégulier et éclaté à 11 heures au droit. Patine grise.

TB+ ..... 60 €



**bry\_193960 - Dy.1140 - 1588, Dijon, P**, (Bill, Ø 24,5 mm, 4 h, 2,27 g.). Ce douzain est frappé sur un flan irrégulier présentant des éclatements. Exemple légèrement taché au droit avec des reliefs plus nets au revers qu'au droit.

TB+ / TTB ..... 55 €  
Exemplaire provenant de la collection M. R. de Dijon.

## DOUBLE TOURNOIS, TYPE DE POITIERS



**bry\_311164 - Dy.1152 - 1586, Poitiers, G**, (Cu, Ø 21 mm, 4 h, 2,75 g.). Ce double tournois est frappé sur un flan irrégulier et assez large. Une patine verte recouvre les deux faces de cet exemplaire. Quelques faiblesses de frappe sont à noter au niveau des légendes.

R. TTB / TTB+ ..... 130 €  
Exemplaire provenant de la collection Jacques Grangien et de *MONNAIES XVIII*, n° 1290.

## DENIER TOURNOIS, TYPE DE SAINT-LÔ



**bry\_326170 - Dy.1153 - 1589, Saint-Lô, C**, (Cu, Ø 17,5 mm, 9 h, 1,46 g.). Ce denier présente un manque de métal à 9 heures au droit, ainsi que des rayures au droit et au revers. Patine verte.

RR. TB+ ..... 180 €  
Exemplaire provenant de la collection Jacques Grangien.



bry\_326170

### DOUBLE TOURNOIS, 2<sup>e</sup> TYPE DE BAYONNE



**bry\_345444 - Dy.1154 - 1580, Bayonne, L et ancre,** (Cu, Ø 18 mm, 10 h, 1,60 g.). Ce double tournois est frappé sur un flan court et irrégulier. Exemplaire recouvert d'une patine marron.

RR. TTb+ / TB+ ..... 150 €

### DOUBLE TOURNOIS, 1<sup>er</sup> TYPE DU DAUPHINÉ



**bry\_311160 - Dy.1156 - 1581, Grenoble, Z,** (Cu, Ø 21 mm, 4 h, 2,13 g.). Ce double tournois est frappé sur un flan assez large et irrégulier. Exemplaire présentant des faiblesses de frappe et recouvert d'une patine marron.

R. TB+ ..... 140 €



bry\_328433

### LA LIGUE. MONNAYAGE AU NOM D'HENRI III

#### QUART DE FRANC AU COL PLAT (GAUFRÉ)



**bry\_328433 - Dy.1161 - 1587, Poitiers, G et point 9<sup>e</sup>,** (Ar, Ø 26 mm, 9 h, 3,51 g.). Exemplaire frappé sur un flan large et irrégulier.

RR. TTb+ ..... 450 €

#### DOUBLE TOURNOIS, 1<sup>er</sup> TYPE DE BAYONNE



**bry\_345442 - Dy.1170 - 1590, Bayonne, L,** (Cu, Ø 17 mm, 9 h, 1,78 g.). Monnaie frappée sur un flan court et irrégulier. La partie inférieure de la légende est lisible. Une partie des légendes sont hors flan. Patine sombre.

R. TB ..... 35 €

#### DOUBLE TOURNOIS, TYPE DE LYON



**bry\_295775 - Dy.1170 - 1592, Lyon, D et point 12<sup>e</sup>,** (Cu, Ø 19,8 mm, 9 h, 2,40 g.).

INÉDIT. TB ..... 70 €

Variante présentant un point entre le millésime et la lettre d'atelier manquant au CGKL.



bry\_345444



## CHARLES X, CARDINAL DE BOURBON

### QUART D'ÉCU, CROIX DE FACE



**bry\_351430 - Dy.1177 - 1590, Paris, A** et point 18°, (Ar, Ø 30,5 mm, 8 h, 9,45 g.). Ce quart d'écu est frappé sur un flan large mais irrégulier. Trace de colle au revers. Faiblesses de frappe dans les légendes et sur le motif central de l'écu au revers.

TB+ ..... 110 €



**bry\_276623 - Dy.1177 - 1591, Rouen, B** et point 15°, (Ar, Ø 30,5 mm, 11 h, 9,50 g.). Ce quart d'écu est frappé sur un flan large et irrégulier présentant des éclatements et de petites taches jaunes. Léger tréflage au droit.

TB+ ..... 135 €



bry\_276623

### HUITIÈME D'ÉCU, CROIX DE FACE



**bry\_349743 - Dy.1178 - 1594, Nantes, T**, point 5° et 17°, (Ar, Ø 26 mm, 3 h, 4,84 g.). Ce huitième d'écu est frappé sur un flan irrégulier et présente des éclatements. Exemplaire recouvert d'une patine grise.

R. TB+ ..... 125 €

### DOUZAIN AUX DEUX C, 1<sup>er</sup> TYPE



**bry\_322790 - Dy.1180A - 1592, Dijon, P**, (Bill, Ø 24 mm, 11 h, 1,81 g.). Ce douzain est frappé sur un flan irrégulier présentant des éclatements. Exemplaire recouvert d'une patine grise et présentant quelques faiblesses de frappe.

RR. TB+ ..... 55 €

*Exemplaire provenant de la collection Bondier et de MONNAIES 37, n°360.*

## HENRI IV LE GRAND

### DEMI-FRANC, 2<sup>e</sup> TYPE D'ANGERS ET TOURS



**bry\_349942 - Dy.1212 - 1606, Angers, F** et point 7°, (Ar (?), Ø 27,5 mm, 1 h, 6,74 g.). Ce demi-franc est frappé sur un flan large et irrégulier. Exemplaire recouvert d'une patine grise et ayant été astiqué. Reliefs plus nets au droit qu'au revers.

R. TTB / TB+ ..... 320 €

cgb.fr

numismatique  
depuis 1988

## DEMI-FRANC, TYPE DE ROUEN



**bry\_338432 - Dy.1212 - 1595, Rouen, B, (Ar ?),** Ø 28 mm, 4 h, 6,29 g.). Ce demi-franc est frappé sur un flan large et irrégulier présentant des éclatements. De petites taches. Des rayures au revers.

RR. TB+ ..... 290 €

DEMI-FRANC, 1<sup>er</sup> TYPE DE SAINT-LÔ

**bry\_317104 - Dy.1212 - 1596, Saint-Lô, C et point 19<sup>e</sup>,** (Ar, Ø 29,11 mm, 3 h, 6,72 g.). Ce demi-franc est frappé sur un flan assez large et irrégulier. Faiblesse de frappe au niveau des motifs centraux.

RR. TB+ ..... 300 €



bry\_349053

## DEMI-FRANC, TYPE DE TROYES



**bry\_342753 - Dy.1212A - 1604, Troyes, S, (Ar,** Ø 29 mm, 7 h, 6,41 g.). Ce demi-franc est frappé sur un flan large et irrégulier. Exemplaire bien frappé avec de hauts reliefs, ce qui est assez rare pour ce type monétaire.

RR. TTB+ ..... 650 €

## QUART D'ÉCU, CROIX BATONNÉE ET FLEURDELISÉE DE FACE



**bry\_349053 - Dy.1222 - 1590, Compiègne, A, (Ar,** Ø 29,5 mm, 4 h, 9,19 g.). Ce quart d'écu est frappé sur un flan large et irrégulier. Exemplaire présentant de haut reliefs et une cassure de coin à 6 heures au droit. Léger tréflage au niveau de l'écu de France.

RRR. TTB ..... 1200 €  
*Atelier rare et très recherché pour ce type monétaire.*

## QUART D'ÉCU, CROIX FEUILLÉE DE FACE



**bry\_293991 - Dy.1224 - 1602, Rennes, 9, (Ar,** Ø 28,9 mm, 2 h, 9,52 g.). Ce quart d'écu est frappé sur un flan irrégulier et légèrement décentré.

TB+ ..... 120 €

cgb.fr

numismatique  
depuis 1988





**bry\_226454 - Dy.1224 - 1603, Angers, F et point 7<sup>e</sup>,** (Ar, Ø 27 mm, 5 h, 9,58 g.). Ce quart d'écu est frappé sur un flan irrégulier et court. Usure plus importante au niveau des motifs centraux. Patine de collection orangée le long des légendes extérieures.

TTB ..... 35 €



**bry\_351306 - Dy.1224 - 1604, Bayonne, L et ancre,** (Ar, Ø 29 mm, 5 h, 9,44 g.). Ce quart d'écu est frappé sur un flan large et irrégulier. Patine homogène grise. D'infimes rayures dans les champs.

TTB ..... 95 €



**bry\_351282 - Dy.1224 - 1603, Bordeaux, K,** (Ar, Ø 30 mm, 9 h, 9,33 g.). Ce quart d'écu nettoyé est frappé sur un flan irrégulier et présente un léger tréflage à 6 heures au droit.

TTB+ ..... 50 €



**bry\_233208 - Dy.1224 - 1605, Rennes, 9,** (Ar, Ø 28 mm, 12 h, 9,48 g.). Ce quart d'écu est frappé sur un flan irrégulier et relativement large laissant apparaître une bonne partie du grénétis extérieurs. Faiblesse de frappe au niveau des motifs centraux au droit comme au revers.

TTB+ ..... 65 €



**bry\_277750 - Dy.1224 - 1603, Nantes, T,** (Ar, Ø 30 mm, 10 h, 9,43 g.).

TTB ..... 120 €



**bry\_339181 - Dy.1224 - 1605, Rennes, 9,** (Ar, Ø 28 mm, 7 h, 9,46 g.). Ce quart d'écu est frappé sur un flan irrégulier. Exemplaire légèrement voilé présentant plusieurs rayures. Exemplaire recouvert d'une patine grise.

TTB ..... 110 €



**bry\_351343 - Dy.1224 - 1603, Rennes, 9,** (Ar, Ø 29,5 mm, 7 h, 9,54 g.). Ce quart d'écu légèrement voilé est frappé sur un flan court et irrégulier. Faiblesse de frappe dans la légende au droit et sur les motifs centraux au droit comme au revers. Exemplaire recouvert d'une légère patine grise hétérogène.

TTB ..... 85 €



**bry\_339182 - Dy.1224 - 1606, Rennes, 9,** (Ar, Ø 27,5 mm, 3 h, 9,42 g.). Ce quart d'écu est frappé sur un flan irrégulier. Exemplaire légèrement voilé présentant une petite faiblesse de frappe à 7h au revers.

TTB / TTB+ ..... 100 €



**bry\_294030 - Dy.1224 - 1607, Rennes, 9,** (Ar, Ø 27,9 mm, 7 h, 9,67 g.). Ce quart d'écu est frappé sur un flan légèrement oblong et assez large laissant apparaître une bonne partie du grénétis extérieur.

TTB ..... 190 €



**bry\_351283 - Dy.1224 - 1610, Bayonne, L et ancre,** (Ar, Ø 28 mm, 6 h, 7,38 g.). Poids léger, ce quart d'écu est frappé sur un flan irrégulier avec une petite partie de la légende hors champ. Petites concrétions à 3 heures dans la légende.

TTB ..... 80 €

### QUART D'ÉCU, ÉCU DE FACE, 2<sup>e</sup> TYPE



**bry\_339104 - Dy.1224B - 1603, Aix-en-Provence, &** (Ar, Ø 27,5 mm, 11 h, 7,54 g.). Ce quart d'écu est frappé sur un flan large et légèrement irrégulier. Faiblesse de frappe à 5 h. au droit et 7 h. au revers. Quelques concrétions vertes sur l'écu. Exemplaire nettoyé et rogné.

TTB+ ..... 95 €



bry\_354089

### HUITIÈME D'ÉCU, CROIX FEUILLUE DE FACE



**bry\_354089 - Dy.1225 - 1599, Bordeaux, K,** (Ar, Ø 25 mm, 10 h, 4,85 g.). Ce huitième d'écu est frappé sur un flan irrégulier. Exemplaire à l'usage régulière ayant été nettoyé.

RRR. TTB+ ..... 350 €

*Monnaie non retrouvée pour cette année et ce millésime dans les ouvrages de références.*



**bry\_257921 - Dy.1225 - 1601, Bayonne, L et ancre,** (Ar, Ø 24,5 mm, 12 h, 4,80 g.). Ce huitième d'écu est frappé sur un flan irrégulier et présente des faiblesses de frappe. Exemplaire recouvert d'une patine grise.

RR. TTB / TTB+ ..... 110 €

*Exemplaire provenant de MONNAIES 48, n° 164.*



**bry\_345998 - Dy.1225 - 1603, Bayonne, L et ancre,** (Ar, Ø 24,5 mm, 10 h, 4,71 g.). Monnaie nettoyée, ce huitième d'écu est frappé sur un flan irrégulier. Une partie de la légende du droit apparaît hors flan.

TTB ..... 80 €



**bry\_345530 - Dy.1225 - 1603, Rennes, 9,** (Ar, Ø 24 mm, 2 h, 4,71 g.). Ce huitième d'écu est frappé sur un flan relativement court, et irrégulier. La monnaie et présentant des coups sur la tranche. Exemplaire avec patine grise présentant quelques faiblesses de frappe sur la partie supérieure gauche de l'écu et dans la légende à 4 heures. Rayures sous le AN de FRANC.

RR. TTB ..... 170 €





**bry\_339185 - Dy.1225 - 1606, Nantes, T.** (Ar, Ø 25,5 mm, 7 h, 4,54 g.). Ce huitième d'écu est frappé sur un flan irrégulier..

**RR. TB+** ..... 135 €



**bry\_345915 - Dy.1225 - 1608, Atelier indéterminé,** (Ar, Ø 20,5 mm, 1 h, 3,61 g.). Ce huitième d'écu a été fortement rogné. Exemplaire dont l'avert est recouvert d'une patine irisée tandis que le revers a une surface granuleuse.

**TB** ..... 40 €

### QUART D'ÉCU, CROIX BÂTONNÉE ET COURONNÉE DE FACE



**bry\_257922 - Dy.1230 - 1605, Saint-Lô, C.** (Ar, Ø 29,5 mm, 6 h, 9,66 g.). Ce quart d'écu est frappé sur un flan large, légèrement irrégulier et laissant apparaître une bonne partie des grénets extérieurs. Faiblesse de frappe au niveau des motifs centraux. Exemplaire ayant été astiqué, présentant de petites rayures et recouvert d'une légère patine grise.

**TTB** ..... 65 €

*Exemplaire provenant de MONNAIES 48, n° 168.  
La lettre d'atelier n'est pas pointée. Point après le millésime.*



*bry\_348431*

**bry\_351305 - Dy.1230 - 1605, Saint-Lô, C.** (Ar, Ø 29,5 mm, 5 h, 9,51 g.). Ce quart d'écu est frappé sur un flan large, légèrement irrégulier et bombé. Présence de deux éclatements à 3 et 9 heures au droit. Petite faiblesse de frappe au niveau des motifs centraux. Patine grise plus marquée au revers qu'au droit.

**TB+ / TTB** ..... 75 €

*La lettre d'atelier est pointée. Variété avec un point secret 19° au droit en forme de cœur.*

### QUART D'ÉCU DE NAVARRE



**bry\_338451 - Dy.1238 - 1601, Saint-Palais,** (Ar, Ø 28 mm, 1 h, 8,51 g.). Ce quart d'écu est frappé sur un flan irrégulier. La frappe est décentrée avec une partie hors flan. Exemplaire recouvert d'une jolie patine grise avec quelques reflets bleutés au revers. Tréflage au niveau du revers.

**R. TTB / TB+** ..... 120 €

### QUART D'ÉCU DE BÉARN



**bry\_348431 - Dy.1240 - 1596, Morlaàs,** (Ar, Ø 31,5 mm, 2 h, 9,49 g.). Ce quart d'écu est frappé sur un flan irrégulier. Des faiblesses de frappe sur les motifs centraux. Patine grise. Léger tréflage au revers.

**TTB** ..... 170 €



**bry\_351432 - Dy.1240 - 1606, Pau,** (Ar, Ø 31 mm, 3 h, 9,40 g.). Ce quart d'écu est frappé sur un flan régulier présentant un léger éclatement à 2 heures au droit. Faiblesse de frappe à 2 heures dans la légende du droit. Taches noires au droit comme au revers sur une partie de la légende.

**TTB** ..... 105 €

**HUITIÈME D'ÉCU DE BÉARN**



**bry\_334017 - Dy.1241 - 1596, Morlaàs, (Ar, Ø 26 mm, 7 h, 4,5 g.).** Ce huitième d'écu est frappé sur un flan irrégulier, un peu court, et présentant des éclatements. Exemplaire recouvert d'une patine grise et tréflé au droit.

**RRR. TB+ / TTB..... 190 €**

**DOUZAIN AUX DEUX H COURONNÉES, 3<sup>e</sup> TYPE**



**bry\_345496 - Dy.1254 - 1594, Clermont-Ferrand, O, (Bill, Ø 24,5 mm, 8 h, 2,22 g.).** Ce douzain est frappé sur un flan irrégulier. Exemplaire présentant des restes de son argenture d'origine. Surface en partie granuleuse au revers.

**TB+ ..... 55 €**

**DOUZAIN DU DAUPHINÉ AUX DEUX H, 2<sup>e</sup> TYPE**



**bry\_351254 - Dy.1257 - 1595, Grenoble, Z, (Bill, Ø 26 mm, 8 h, 1,95 g.).** Ce douzain est frappé sur un flan irrégulier et légèrement voilé. Faiblesse de frappe à 11 heures au droit et 6 heures au revers.

**B+ ..... 30 €**



bry\_339023

**DOUBLE TOURNOIS, TYPE DE LIMOGES**



**bry\_339023 - Dy.1273 - 1592, Limoges, I et point 10<sup>e</sup>, (Cu, Ø 20 mm, 1 h, 2,84 g.).** Ce double tournois est frappé sur un flan irrégulier présentant des éclatements de flan.

**RRR. TTB ..... 200 €**

**DOUBLE TOURNOIS, 1<sup>er</sup> TYPE DE PARIS (LÉGENDE FRANÇAISE)**



**bry\_345445 - Dy.1273 - 1599, Paris, Moulin des Étuves, A, (Cu, Ø 20,5 mm, 6 h, 2,48 g.).** Monnaie frappée sur un flan large et bien centré. Patine marron.

**TB+ / TTB..... 120 €**

*Variété présentant le R de TOVRNOIS en exposant, correspondant à un oubli du graveur, dont le carré a été corrigé.*

**DOUBLE TOURNOIS, 2<sup>e</sup> TYPE DE PARIS (LÉGENDE FRANÇAISE)**



**bry\_351668 - Dy.1273 - 1607, Paris, Moulin des Étuves, A, (Cu, Ø 20,5 mm, 6 h, 2,59 g.).** Exemplaire frappé sur un flan régulier. Rayure sur le droit.

**TB+ ..... 50 €**

**bry\_299139 - Dy.1273 - 1607, Paris, Moulin des Étuves, A, (Cu, Ø 19,8 mm, 6 h, 2,31 g.).** Exemplaire astiqué.

**TB ..... 25 €**

*Exemplaire ne présentant pas de point à la fin du millésime.*





**bry\_299145 - Dy.1273 - 1608, Paris, A, (Cu, Ø 20,5 mm, 6 h, 3,14 g.).** Flan voilé. Usure importante au droit.

**B / TB..... 20 €**

### DENIER TOURNOIS, 1<sup>er</sup> TYPE DE PARIS (LÉGENDE FRANÇAISE)



**bry\_349782 - Dy.1274 - 1603, Paris, Moulin des Étuves, A, (Cu, Ø 17,5 mm, 6 h, 1,17 g.).** Ce denier tournois est frappé sur un flan large et régulier. Reliefs nets au niveau des légendes et du revers, présentant de petite taches vertes. Poids léger.

**TTB+ ..... 170 €**



**bry\_345477 - Dy.1274 - 1604, Paris, Moulin des Étuves, A, (Cu, Ø 17 mm, 6 h, 1,30 g.).** Ce denier tournois est frappé sur un flan large et régulier. Patine marron avec présence de concrétions vertes dans les champs au droit comme au revers.

**TTB ..... 70 €**

### DOUBLE TOURNOIS, 2<sup>e</sup> TYPE DE CLERMONT (LÉGENDE LATINE)



**bry\_345446 - Dy.1276 - 1594, Clermont-Ferrand, O, (Cu, Ø 21 mm, 12 h, 3,37 g.).** Ce double tournois est frappé sur un flan assez large et irrégulier. Exemplaire présentant de hauts reliefs et recouvert d'une patine foncée.

**RRR. TTB ..... 175 €**

### DOUBLE TOURNOIS, TYPE DE SAINT-PALAIS POUR LA NAVARRE



**bry\_311155 - Dy.1280 - 1593, Saint-Palais, Écu de Navarre, (Cu, Ø 16,5 mm, 12 h, 2,07 g.).** Ce double tournois est frappé sur un flan court et irrégulier. Usure régulière et patine foncée.

**RR. TB+ / TB..... 130 €**

### LOUIS XIII LE JUSTE

### DEMI-FRANC, GRANDE TÊTE NUE ADOLESCENTE AU COL FRAISÉ



**bry\_299402 - Dy.1312 - 1615, Angers, F et point 7°, (Ar, Ø 27,5 mm, 3 h, 6,68 g.).** Ce demi-franc est frappé sur un flan un peu court et irrégulier. Exemplaire présentant des faiblesses de frappe et recouvert d'une patine grise.

**RR. TB ..... 550 €**

*Exemplaire non recensé dans les ouvrages de référence avant la publication de l'exemplaire n° 776 de la collection Claude Boissard (MONNAIES XII).*



*bry\_299402*

**cgb.fr**

numismatique  
depuis 1988



## DEMI-FRANC AU GRAND BUSTE LAURÉ ET AU COL FRAISÉ



**bry\_349781 - Dy.1312 - 1615, Saint-Lô, C.** (Ar, Ø 27,5 mm, 6 h, 6,55 g.). Ce demi-franc est frappé sur un flan irrégulier présentant plusieurs faiblesses de frappe. Traces d'oxydation au droit et au revers.

**TB+** ..... 170 €

## DEMI-FRANC, 10<sup>e</sup> TYPE



**bry\_348442 - Dy.1322 - 1638, Montpellier, N.** (Ar, Ø 29 mm, 12 h, 6,82 g.). Ce demi-franc est frappé sur un flan assez large et irrégulier présentant de petits éclatements. Des rayures au droit comme au revers. Reliefs faibles au niveau du buste du roi.

**R. TB / TB+** ..... 250 €  
Exemplaire provenant de *MONNAIES 54, n° 103.*

## QUART D'ÉCU, 1<sup>er</sup> TYPE



**bry\_338794 - Dy.1332 - 1642, Angers, F.** (Ar, Ø 29 mm, 7 h, 9,62 g.). Ce quart d'écu est frappé sur un flan large et très légèrement irrégulier. Présence de concrétions sur la légende du droit et du revers.

**TTB / TTB+** ..... 150 €



**bry\_213295 - Dy.1332 - 1643, Toulouse, M.** (Ar, Ø 30,5 mm, 8 h, 9,71 g.). Faiblesse de frappe sur le bras inférieur de la croix du revers et sur la couronne sommant l'écu de France. De petites taches sur les deux faces.

**TTB** ..... 180 €

Exemplaire provenant de la collection *Coupage, MONNAIES 39, n° 480.*

## HUITIÈME D'ÉCU, 1<sup>er</sup> TYPE



**bry\_260172 - Dy.1333 - 1615, Nantes, T et point 17°.** (Ar, Ø 25 mm, 12 h, 4,83 g.). Ce huitième d'écu est frappé sur un flan irrégulier et présente un fort tréfilage. Une partie des légendes est hors flan.

**RRR. TB+** ..... 180 €  
Exemplaire provenant de *MONNAIES 46, n° 123.*



**bry\_348455 - Dy.1333 - 1616, Rennes, 9.** (Ar, Ø 25 mm, 12 h, 4,58 g.). Ce huitième d'écu est frappé sur un flan irrégulier et voilé. Exemplaire présentant des faiblesses de frappe au niveau des motifs centraux. Exemplaire recouvert d'une patine grise.

**RR. TB+** ..... 190 €



**bry\_345052 - Dy.1333 - 1628, Bayonne, L et ancre.** (Ar, Ø 20,5 mm, 2 h, 3,35 g.). Ce huitième d'écu est frappé sur un flan court et irrégulier. Une partie de la légende est totalement hors champ. Monnaie nettoyée. Stries d'ajustage au droit sur la croix.

**TB** ..... 115 €

### DOUZAIN (ÉMISSIONS ILLÉGALES)



**bry\_250449 - Dy.1342 - 1628, Montauban, (Bill, Ø 23 mm, 12 h, 1,95 g.).**

**RR. TB+** ..... 320 €  
*Il s'agit de faux douzain imitant les douzains huguenots.*

### QUART D'ÉCU D'ARGENT, 2° TYPE, 1° POINÇON DE WARIN



**bry\_349788 - Dy.1347 - 1642, Paris, Monnaie du Louvre, A, (Ar, Ø 27 mm, 6 h, 6,72 g.).** Ce quart d'écu est frappé sur un flan régulier. Épaisseurs concrétions sur la tranche. Patine foncée.

**TB+ / TTB** ..... 295 €

### DEMI-ÉCU, 3° TYPE, 2° POINÇON DE WARIN



**bry\_351376 - Dy.1350 - 1642, Paris, Monnaie du Louvre, A, (Ar, Ø 33 mm, 6 h, 13,45 g.).** Ce demi-écus est frappé sur un flan assez large et légèrement irrégulier laissant apparaître une bonne partie des grénétis extérieurs. Exemple ayant été nettoyé et présentant une assez forte usure.

**RR. TB / TB+** ..... 380 €



### QUART D'ÉCU D'ARGENT, 3° TYPE, 2° POINÇON DE WARIN



**bry\_343029 - Dy.1351 - 1643, Paris, Monnaie de Maignon, A, (Ar, Ø 27 mm, 6 h, 6,59 g.).** Exemple présentant une forte usure, des rayures au droit et une plus importante au revers. Une légère patine grise recouvre.

**R. TB / TB+** ..... 220 €



**bry\_349794 - Dy.1351 - 1643, Paris, Monnaie du Louvre, A, (Ar, Ø 27 mm, 6 h, 6,78 g.).** Exemple très bien centré au droit comme au revers. Reliefs faibles au niveau du buste.

**TB+ / TTB** ..... 250 €

### DOUZIÈME D'ÉCU, 3° TYPE



**bry\_351302 - Dy.1352 - 1643, Paris, Monnaie de Maignon, A, (Ar, Ø 20,5 mm, 6 h, 2,24 g.).** Ce douzième d'écus est frappé sur un flan large et régulier. Patine irisée. Petite concrétion rouge au droit de la monnaie.

**TTB+** ..... 250 €  
*Il s'agit du 2° poinçon de Warin.*

### DOUZIÈME D'ÉCU, 3° TYPE, 2° POINÇON



**bry\_351300 - Dy.1352 - 1643, Paris, Monnaie de Maignon, A, (Ar, Ø 20,1 mm, 6 h, 2,27 g.).** Ce douzième d'écus est frappé sur un flan large et régulier. Exemple recouvert d'une patine grise plus marquée au revers qu'au droit.

**TTB / TTB+** ..... 245 €





**bry\_320593 - Dy.1352 - 1643, Paris, Monnaie de Matignon, A, (Ar, Ø 20,1 mm, 6 h, 2,26 g.). Flan large et bien centré.**

**TTB ..... 200 €**

### DOUBLE TOURNOIS, TYPE 1



**bry\_344060 - Dy.1358 (1<sup>er</sup> type) - 1611, Paris, Moulin du Louvre, A, (Cu, Ø 20 mm, 6 h, 2,81 g.). Monnaie frappée sur un flan large présentant quelques petites irrégularités. Patine homogène. Exemplaire présentant de hauts reliefs, mais avec une petite faiblesse de frappe sur le buste. Petite tache verte dans le champ, au-dessus des lis supérieurs du revers.**

**TTB+ /SUP..... 150 €**

### DOUBLE TOURNOIS, TYPE 1, SURFRAPPÉ SUR UN DOUBLE TOURNOIS DE CHÂTEAU-REGNAULT



**bry\_346118 - Dy.1358 (1<sup>er</sup> type) - 1615, Paris, Moulin du Louvre, A, (Cu, Ø 20,5 mm, 6 h, 2,29 g.). Ce double tournois est frappé sur un flan large, régulier et légèrement voilé. Exemplaire présentant des surfaces granuleuses.**

**RRR. TB ..... 130 €**

**Exemplaire provenant de MONNAIES 58, n° 94.**

**Exemplaire surfrappé sur un double tournois de Château-Regnault comme l'exemplaire de MONNAIES XVII, n° 2464 (collection Alain Tissière) illustré p. 341 du CGKL.**



*bry\_326167*

### DOUBLE TOURNOIS, BUSTE ENFANTIN D'AMIENS, (3<sup>e</sup> PORTRAIT)



**bry\_299200 - Dy.1358 - 1616, Amiens, X, (Cu, Ø 20 mm, 6 h, 3,22 g.). Taches noires.**

**R. B ..... 30 €**

**Buste de type 3 du CGKL.**

### DOUBLE TOURNOIS, TYPE 3



**bry\_299672 - Dy.1358A - 1614, Lyon, D, (Cu, Ø 21 mm, 6 h, 3,61 g.). Corrosions.**

**TB ..... 25 €**

**Exemplaire de poids lourd.**

### DENIER TOURNOIS, PETIT BUSTE ADOLESCENT AU COL PLAT D'AMIENS



**bry\_326167 - Dy.1359 - 1614, Amiens, X, (Cu, Ø 15,9 mm, 6 h, 1,43 g.). Flan large.**

**RR. TTB ..... 130 €**

**Exemplaire en cuivre doré.**

### DOUBLE TOURNOIS, GRAND BUSTE ENFANTIN, DRAPÉ À LARGE FRAISE



**bry\_344051 - Dy.1360 - 1611, Bordeaux, K, (Cu, Ø 21 mm, 6 h, 3,65 g.). Exemplaire frappé sur un flan régulier. Concrétions vertes.**

**RR. TB ..... 50 €**

**Buste de type A du CGKL.**



## DOUBLE TOURNOIS, TYPE 2



**bry\_287399 - Dy.1360 - 1613, Nantes, T, (Cu, Ø 19,8 mm, 6 h, 2,67 g.).** Des défauts de flan, et des concrétions vertes au revers.

**B** ..... 15 €  
*C'est la première fois que nous proposons cet exemplaire à la vente.*

## DOUBLE TOURNOIS, TYPE 2 DE PARIS



**bry\_344092 - Dy.1362 var. - 1622, Paris, A, (Cu, Ø 20 mm, 6 h, 2,5 g.).** Ce double tournois est frappé sur un flan irrégulier. Exemplaire nettoyé. Poids léger.

**TTB** ..... 145 €  
*Buste de type B (CGKL).*

## DENIER TOURNOIS, TYPE 3



**bry\_344066 - Dy.1363 - 1622, Paris, A, (Cu, Ø 16,5 mm, 6 h, 1,10 g.).** Ce denier tournois, de poids léger, est frappé sur un flan assez large et légèrement irrégulier. Patine marron avec des rayures dans le champ du droit. Monnaie légèrement voilée et surface légèrement granuleuse.

**R. TB+** ..... 95 €

## DENIER TOURNOIS, BUSTE JUVÉNILE AVEC LE COL PLAT, (11° PORTRAIT)



**bry\_326169 - Dy.1363 - 1626, Paris, A, (Cu, Ø 16,8 mm, 6 h, 1,38 g.).** Patine marron. Flan large et légèrement irrégulier.

**TTB+ / TTB** ..... 130 €

## DOUBLE TOURNOIS, TYPE 5 DE PARIS



**bry\_344058 - Dy.1366 - 1628, Paris, A, (Cu, Ø 20 mm, 6 h, 2,80 g.).** Ce double tournois est frappé sur un flan court et irrégulier. Quelques petites faiblesses de frappe à 2 heures au droit et 4 heures au revers. Surface légèrement granuleuse.

**TTB** ..... 70 €

## DOUBLE TOURNOIS, TYPE 1, LÉGENDE FAUTÉE TOVRNOS



**bry\_346123 - Dy.1366 - 1632, La Rochelle, H, (Cu, Ø 20 mm, 6 h, 2,02 g.).** Ce double tournois est frappé sur un flan assez large et irrégulier. Exemplaire recouvert d'une légère patine marron et frappé avec des cassés présentant quelques cassures.

**TB** ..... 100 €

*Exemplaire provenant de MONNAIES 58, n° 99.  
 Exemplaire présentant une légende fautée au revers avec TOVRNOS au lieu de TOVRNOIS.*

## DOUBLE TOURNOIS, TYPE 7 DE PARIS



**bry\_346119 - Dy.1368 - 1629, Paris, A, (Cu, Ø 20 mm, 6 h, 2,97 g.).** Ce double tournois est frappé sur un flan large et irrégulier. Plat et petites stries sur la joue du roi. Exemplaire recouvert d'une patine marron.

**RRR. TTB** ..... 180 €  
*Exemplaire provenant de MONNAIES 58, n° 98.*



*bry\_346119*

### DOUBLE TOURNOIS, 7° TYPE DE LYON, BUSTE VIRIL BARBU ET DRAPÉ, DE LYON,



**bry\_344076 - Dy.1368 var. - 1630, Lyon, D.** (Cu, Ø 21 mm, 6 h, 2,88 g.). Ce double tournois a été frappé sur un flan large et décentré. Patine homogène avec quelques fines rayures sur le portrait.

**TB+ / TTB..... 70 €**  
*Légende a2 du CGKL.*

### DOUBLE TOURNOIS, 9° TYPE DE TOURS



**bry\_346121 - Dy.1371 - 1637, Tours, E.** (Cu, Ø 21 mm, 6 h, 2,99 g.). Ce double tournois est frappé sur un flan assez large et irrégulier. Exemplaire ayant été nettoyé et présentant des taches.

**R. TB / TB+..... 90 €**  
*Exemplaire provenant de MONNAIES 58, n° 109.*

### DOUBLE TOURNOIS, 15° TYPE



**bry\_256898 - Dy.1373 - 1638, Tours, E.** (Cu, Ø 20 mm, 6 h, 2,61 g.). Jolie patine de collection. Frappe décentrée.

**R. TTB+ / TTB..... 145 €**

### DOUBLE TOURNOIS, 16° TYPE



**bry\_256901 - Dy.1373 - 1638, Tours, E.** (Cu, Ø 20 mm, 6 h, 2,44 g.). Portrait bien venu à la frappe, reliefs plus nets au droit par rapport au revers. Frappe décentrée au droit et au revers.

**RRR. TTB / TTB..... 80 €**

### DOUBLE TOURNOIS, 19° TYPE DE TOURS



**bry\_346126 - Dy.1373 - 1638, Tours, E.** (Cu, Ø 19,5 mm, 6 h, 2,31 g.). Ce double tournois est frappé sur un flan régulier et est légèrement décentré. Exemplaire présentant des traces de laminage sur ses deux faces.

**R. TB+..... 140 €**

*Exemplaire provenant de MONNAIES 58, n° 112.*

*Ce type de buste (buste A du CGKL 476) n'était connu que pour 1639. Cet exemplaire montre que ce buste fut utilisé dès 1638.*

### DOUBLE TOURNOIS, TYPE DE BUSTE INÉDIT



**bry\_346120 - Dy.1373 var. - 1639, La Rochelle, H.** (Cu, Ø 20 mm, 6 h, 1,89 g.). Ce double tournois est frappé sur un flan assez large présentant un éclatement. Faiblesse de frappe au niveau du lis inférieur du revers se retrouvant au droit au niveau du buste.

**RRR. TB+..... 100 €**  
*Exemplaire provenant de MONNAIES 58, n° 107.*

### DOUBLE TOURNOIS, 14° TYPE DE LA ROCHELLE



**bry\_346125 - Dy.1375 - 1639, La Rochelle, H.** (Cu, Ø 20 mm, 6 h, 2,47 g.). Ce double tournois est frappé sur un flan large et régulier présentant un petit défaut à 6 heures au droit. Reliefs plus nets au droit qu'au revers, qui a été frappé avec un carré présentant des cassures. De petites taches vertes recouvrent les deux faces.

**TTB+ / TTB..... 120 €**  
*Exemplaire provenant de MONNAIES 58, n° 104.*

**bry\_346128 - Dy.1375 - 1639, La Rochelle, H.** (Cu, Ø 20,5 mm, 6 h, 2,12 g.). Ce double tournois est frappé sur un flan large et régulier. Exemplaire présentant des reliefs plus nets au droit qu'au revers. Le buste du roi est bien venu à la frappe. Exemplaire recouvert d'une patine marron.

**TTB+ / TTB..... 120 €**  
*Exemplaire provenant de MONNAIES 58, n° 103.*

### DOUBLE TOURNOIS, 16<sup>e</sup> TYPE DE LA ROCHELLE



**bry\_346129 - Dy.1375 - 1639, La Rochelle, H,** (Cu, Ø 20 mm, 6 h, 2,22 g.). Ce double tournois est frappé sur un flan large et régulier. Exemplaire décentré présentant une assez forte usure.

**RRR. B+** ..... 110 €

*Exemplaire provenant de MONNAIES 58, n° 106. Variété absente du CGKL avec une ponctuation par des cœurs au revers. La légende de droit, avec une ponctuation par étoile n'est pas recensée pour ce type par les auteurs du CGKL pour le n° 334.*

### DOUBLE TOURNOIS, TYPE 14



**bry\_299510 - Dy.1375 - 1640, Bordeaux, K,** (Cu, Ø 19,7 mm, 6 h, 2,35 g.). Fortes concrétions vertes au droit comme au revers.

**TB** ..... 25 €

### DOUBLE TOURNOIS, 15<sup>e</sup> TYPE DE LA ROCHELLE



**bry\_299631 - Dy.1375 - 1640, La Rochelle, H,** (Cu, Ø 19,3 mm, 6 h, 3,42 g.). Concrétions terreuses.

**B** ..... 15 €

*Petites étoiles en ponctuation.*

### DOUBLE TOURNOIS, TYPE DE WARIN



**bry\_344102 - Dy.1377 - 1643, Corbeil, A,** (Cu, Ø 20 mm, 6 h, 2,78 g.). Monnaie frappée sur un flan décentré au droit et au revers. Patine verte.

**TTB** ..... 120 €

### DOUBLE TOURNOIS À LA VIEILLE TÊTE, TYPE DE WARIN



**bry\_312838 - Dy.1377 - 1643, La Rochelle, H,** (Cu, Ø 19,5 mm, 6 h, 2,76 g.). Ce double tournois est frappé sur un flan large et régulier. Léger décentrage au droit. Exemplaire sur lequel le portrait du roi est bien venu à la frappe et recouvert d'une légère patine.

**SUP / TTB+** ..... 190 €

### DOUBLE TOURNOIS, TYPE 1



**bry\_311162 - Dy.1379 - 1635, Saint-Palais, Écu de Navarre,** (Cu, Ø 20 mm, 6 h, 3,00 g.). Ce double tournois est frappé sur un flan régulier. Exemplaire recouvert d'une jolie patine marron et présentant des faiblesses de frappe ainsi qu'une surface légèrement granuleuse.

**RR. TTB / TB+** ..... 130 €

### DOUBLE LORRAIN, TYPE 7



**bry\_343876 - Dy.1383 - 1635, Stenay,** (Cu, Ø 20 mm, 6 h, 2,60 g.). Ce double lorrain est frappé sur un flan assez large et irrégulier. Portrait remarquablement bien venu à la frappe. Reliefs plus nets au droit qu'au revers. Surface légèrement granuleuse. Exemplaire recouvert d'une légère patine verte.

**RRR. TTB / TB+** ..... 150 €

*Exemplaire correspondant au buste du CGKL 536B mais avec légende commençant à 12 heures au revers.*

### DOUBLE LORRAIN, TYPE 10



**bry\_326171 - Dy.1384 - 1636, Stenay,** (Cu, Ø 18,5 mm, 12 h, 1,79 g.). Flan irrégulier. Légèrement décentré au revers.

**R. TB** ..... 250 €

*Exemplaire en frappe médaille. Deuxième exemplaire connu à ce type pour 1636.*



## LOUIS XIV LE GRAND OU LE ROI SOLEIL

### ÉCU À LA MÈCHE LONGUE DE BÉARN



**bry\_351362 - Dy.1447 - 1651, Pau, (Ar, Ø 39 mm, 6 h, 26,66 g.).** Exemple de poids un peu léger et frappé sur un flan irrégulier. De petites pailles de métal dans le champ du revers. Exemple recouvert d'une patine hétérogène.

**R. TTB ..... 1100 €**

### QUART D'ÉCU, 1<sup>er</sup> TYPE



**bry\_326027 - Dy.1451 - 1645, La Rochelle, H, (Ar, Ø 30 mm, 2 h, 9,56 g.).** Patine grise de collection.

**RR. TTB ..... 200 €**

*Erreur de gravure au niveau de LVDVICVS. Le graveur a d'abord omis le O en gravant LVDVIC au lieu de LVDVICVS.*

### QUART D'ÉCU, 1<sup>er</sup> TYPE



**bry\_161544 - Dy.1451 - 1645, Limoges, I, (Ar, Ø 28 mm, 6 h, 9,56 g.).** Flan irrégulier et présente un défaut de flan sur la couronne du revers. La frappe apparaît faible au niveau de la croix du revers.

**RR. TB ..... 110 €**



**bry\_213297 - Dy.1451 - 1645, Toulouse, M, (Ar, Ø 30 mm, 7 h, 9,78 g.).** Ce quart d'écu est frappé sur un flan assez large et présente un tréflage au revers et un décentrage au droit.

**TTB / TB+ ..... 140 €**

*Exemplaire provenant de MONNAIES XXIV, n° 1339 et de la collection Coupaye, MONNAIES 39, n° 484.*

### QUART D'ÉCU



**bry\_277743 - Dy.1451A - 1647, Nantes, T, (Ar, Ø 27,5 mm, 1 h, 9,65 g.).** Quart d'écu frappé sur un flan relativement régulier, flan large laissant apparaître une bonne partie des grènetis extérieurs. Faiblesse de frappe au droit à 2 heures au niveau de la légende extérieure.

**RRR. TTB / TTB+ ..... 360 €**



*bry\_351362*

## DEMI-ÉCU À LA MÈCHE COURTE



**bry\_302025 - Dy.1462 - 1644, Paris, Monnaie de Matignon, A.** (Ar, Ø 31,7 mm, 6 h, 13,64 g.). Très belle patine grise de médailleur. Flan large laissant apparaître l'essentiel du grènetis extérieur. Légèrement oblong.  
R. TTB+ ..... 400 €

## QUART D'ÉCU À LA MÈCHE COURTE



**bry\_351295 - Dy.1463 - 1643, Paris, Monnaie du Louvre, A.** (Ar, Ø 27 mm, 6 h, 6,68 g.). Ce quart d'écu est frappé sur un flan large et légèrement irrégulier. Exemplaire ayant été nettoyé et présentant à sa surface des stries d'ajustage. Petite faiblesse de frappe à 12 heures au revers. Paille de métal à 3 heures dans le champ du droit.

TTB+ / TTB ..... 175 €



**bry\_282205 - Dy.1463 - 1649, Lyon, D.** (Ar, Ø 28,5 mm, 6 h, 6,48 g.). Ce quart d'écu est frappé sur un flan large et légèrement irrégulier. Exemplaire présentant une surface granuleuse ainsi que de petites rayures. Une légère patine grise le recouvre.

RRR. TTB+ / TTB ..... 390 €  
*Exemplaire provenant de MONNAIES 52, n° 574.*

## DOUZIÈME D'ÉCU À LA MÈCHE COURTE



**bry\_349820 - Dy.1464 - 1644, Paris, Monnaie de Matignon, A.** (Ar, Ø 20 mm, 6 h, 2,25 g.). Ce douzième d'écu est frappé sur un flan large et régulier. Exemplaire présentant une usure régulière.

TTB ..... 95 €



**bry\_352984 - Dy.1464 - 1644, Paris, Monnaie de Matignon, A.** (Ar, Ø 20 mm, 6 h, 2,21 g.). Ce douzième d'écu est frappé sur un flan large et légèrement irrégulier. Rayures et marques de coup sur le droit et le revers.

TB+ / TTB ..... 80 €

## QUARANTE-HUITIÈME D'ÉCU À LA MÈCHE COURTE



**bry\_344224 - Dy.1468 - 1648, Paris, A.** (Ar, Ø 12 mm, 6 h, 0,51 g.). Cet exemplaire est frappé sur un flan large mais légèrement irrégulier. Trou à 11 heures au droit et 7 heures au revers. Des petites marques sont visibles dans le champ inférieur du revers.

RR. TTB+ ..... 180 €

## ÉCU À LA MÈCHE LONGUE



**bry\_339562 - Dy.1469 - 1648, Nantes, T.** (Ar, Ø 40 mm, 6 h, 27,13 g.). Cet écu est frappé sur un flan large et régulier présentant un choc à 4 heures au droit. Exemplaire ayant été astiqué au droit. Quelques traces noires sur le revers de la monnaie.

TTB+ / TTB ..... 180 €

cgb.fr

numismatique  
depuis 1988





**bry\_312237 - Dy.1469 - 1649, Bordeaux, K, (Ar, Ø 38,5 mm, 6 h, 27,05 g.).** Cet écu est frappé sur un flan assez large et légèrement irrégulier. Exemplaire recouvert d'une patine grise de médaille.

**R. TTB+ ..... 320 €**



**bry\_213298 - Dy.1469 - 1652, Toulouse, M, (Ar, Ø 39 mm, 6 h, 27,20 g.).** De petites rayures derrière le buste du roi. Le revers présente de petites pailles résultant de l'opération de laminage. Le revers a été frappé avec un carré présentant une cassure en haut à gauche de l'écu de France.

**TTB+ ..... 420 €**

*Exemplaire provenant de la collection Coupaye, MONNAIES 39, n° 486.*



**bry\_348454 - Dy.1469 - 1652, Troyes, S, (Ar, Ø 38,5 mm, 6 h, 27,28 g.).** Exemplaire frappé sur un flan large et régulier. Le droit a été frappé avec un carré présentant une cassure dans le champ du droit, devant la tête du roi. Exemplaire recouvert d'une légère patine grise.

**TB+ ..... 195 €**



**bry\_352916 - Dy.1469 - 1659, Bayonne, L, (Ar, Ø 38 mm, 6 h, 26,95 g.).** Monnaie frappée sur un flan large. Frappe décentrée. Stries d'ajustage sur l'écu. Traces d'un nettoyage antérieur. Paille de métal à 11 heures au droit.

**TB / TB+ ..... 140 €**

### DEMI-ÉCU À LA MÈCHE LONGUE



**bry\_213299 - Dy.1470 - 1647, Toulouse, M, (Ar, Ø 32 mm, 6 h, 13,66 g.).** Petite tache sur le EX de REX et défaut de flan au-dessus du 4 du millésime. Deux petites stries d'ajustage sur la couronne sommant l'écu de France.

**R. TTB+ ..... 280 €**

*Exemplaire provenant de la collection Coupaye, MONNAIES 39, n° 487.*



**bry\_343023 - Dy.1470 - 1649, Rennes, 9, (Ar, Ø 32 mm, 6 h, 13,55 g.).** Ce demi-écu est frappé sur un flan assez large et irrégulier. Monnaie astiquée et rayure au droit. Exemplaire recouvert d'une patine grise au revers. Coup à 12 heures au revers.

**TB / TB+ ..... 95 €**

**bry\_229921 - Dy.1470 - 1650, La Rochelle, H, (Ar, Ø 32,5 mm, 6 h, 13,56 g.).** Exemplaire ayant été nettoyé et présentant de petites stries d'ajustage sur l'écu de France. De toutes petites taches noires.

**R. TTB+ ..... 250 €**

*Exemplaire provenant de MONNAIES 42, n° 209.*









**bry\_221683 - Dy.1470 - 1652, Riom, O**, (Ar, Ø 32 mm, 6 h, 13,44 g.). Flan rogné à 3 h. Taches noires au revers au niveau des légendes extérieures de 10 h. à 2 h. Exemplaire recouvert d'une jolie patine aux reflets irisés.

R. TB+ ..... 145 €



**bry\_338820 - Dy.1470 - 1653, Angers, F**, (Ar, Ø 32 mm, 6 h, 14,62 g.). Ce demi-écu est frappé sur un flan large laissant apparaître une partie des grénets extérieurs. Beaux reliefs au droit comme au revers malgré quelques légères faiblesses de frappe au niveau des légendes et une strie d'ajustage au bas de l'écu.

TTB ..... 175 €



bry\_352209



**bry\_339055 - Dy.1470 - 1653, Rennes, 9**, (Ar, Ø 32,5 mm, 6 h, 13,64 g.). Ce demi-écu est frappé sur un flan légèrement irrégulier. Stries d'ajustage à 7 heures au droit et 11 heures au revers. Le droit a été frappé avec un carré présentant une cassure sur le buste du roi. Faiblesse de frappe au niveau du buste.

R. TB+ / TTB ..... 160 €



**bry\_248331 - Dy.1470 - 1653, Tours, E**, (Ar, Ø 33 mm, 6 h, 13,49 g.). Ce demi-écu est frappé sur un flan régulier et large laissant apparaître la totalité des grénets extérieurs. Plat sur la tranche au droit à 5 h. Rayures au revers au niveau de la couronne. Patine grise de collection aux reflets orangés.

R. TTB ..... 220 €



**bry\_352209 - Dy.1470 - 1654, Paris, A**, (Ar, Ø 31,5 mm, 6 h, 13,66 g.). Ce demi-écu est frappé sur un flan légèrement irrégulier et assez large. Exemplaire concave au revers présentant des stries d'ajustage sur ses deux faces.

TTB+ ..... 250 €







**bry\_288208 - Dy.1470 - 1654, Toulouse, M, (Ar, Ø 31,3 mm, 6 h, 13,24 g.).** Ce demi-écu est frappé sur un flan irrégulier.

**R. TB** ..... 70 €



**bry\_312840 - Dy.1470 - 1655, Bayonne, L, (Ar, Ø 33 mm, 6 h, 13,53 g.).** Ce demi-écu est frappé sur un flan très large au droit comme au revers et est légèrement décentré. Exemplaire taché avant le millésime et frappé avec un carré présentant une cassure sur la partie droite de l'écu de France. On doit noter une autre cassure de carré sous le ET de la légende du droit.

**TTB+** ..... 230 €

*Exemplaire n° 169 du trésor de Fleury-la-Forêt provenant de MONNAIES 31, n° 1284.*



**bry\_176643 - Dy.1470 - 1655, Paris, A, (Ar, Ø 32 mm, 6 h, 13,69 g.).** Le buste du roi est bien venu à la frappe. Jolie patine grise hétérogène. D'infimes stries d'ajustage sur l'écu de France.

**TTB+** ..... 200 €

*Exemplaire provenant de MONNAIES XXXIII, n° 1234.*

## DEMI-ÉCU À LA MÈCHE LONGUE



**bry\_349878 - Dy.1470A - 1652, Limoges, I, (Ar, Ø 33 mm, 6 h, 13,19 g.).** Ce demi-écu est frappé sur un flan irrégulier. Exemplaire voilé ayant été nettoyé.

**R. TB+** ..... 75 €

## QUART D'ÉCU À LA MÈCHE LONGUE



**bry\_265625 - Dy.1471 - 1646, Paris, A, (Ar, Ø 27 mm, 6 h, 6,83 g.).** Ce quart d'écu est frappé sur un flan large et légèrement irrégulier laissant apparaître une bonne partie des grénets extérieurs. De petits défauts de flan au droit comme au revers. Exemplaire recouvert d'une patine grise hétérogène.

**TTB+** ..... 320 €

*Exemplaire provenant de la VSO Monnaies 46, n° 150.*

## DOUZIÈME D'ÉCU À LA MÈCHE LONGUE



**bry\_326029 - Dy.1472 - 1649, Toulouse, M, (Ar, Ø 19,2 mm, 6 h, 2,19 g.).** Exemplaire nettoyé.

**R. TB / TB+** ..... 100 €







**bry\_309671 - Dy.1472 - 1653, La Rochelle, H, (Ar, Ø 21 mm, 6 h, 2,25 g.).** Ce douzième d'écu est frappé sur un flan irrégulier et large. Exemplaire recouvert d'une légère patine grise. Deux traces de soudure sur la tranche.

**RRR. TB+ ..... 380 €**

**Exemplaire provenant de Monnaies 56, n°105.**  
Monnaie rare, signalée mais non retrouvée dans les différentes éditions du Répertoire de Frédéric Droulers.



**bry\_349744 - Dy.1472 - 1653, Montpellier, N, (Ar, Ø 20,5 mm, 6 h, 2,18 g.).** Ce douzième d'écu est frappé sur un flan large et irrégulier. Faiblesse de frappe au niveau du buste du roi. Revers concave.

**R. TB / TTB ..... 80 €**

**Exemplaire présentant un losange sur l'épaule du roi et dans la base de la couronne du revers.**



**bry\_338827 - Dy.1472 - 1658, Lyon, D, (Ar, Ø 20,5 mm, 6 h, 2,18 g.).** Ce douzième d'écu est frappé sur un flan large et régulier. Exemplaire légèrement voilé présentant une faiblesse de frappe à 12h au droit et 6h au revers.

**TTB ..... 115 €**



**bry\_350000 - Dy.1472 - 1659, Aix-en-Provence, &, (Ar, Ø 20 mm, 6 h, 2,05 g.).** Ce douzième d'écu est frappé sur un flan assez large et irrégulier. Nombreuses faiblesses de frappe. Exemplaire ayant été nettoyé.

**TB ..... 40 €**



**bry\_236363 - Dy.1472 - 1659, Limoges, I, (Ar, Ø 20,5 mm, 6 h, 2,25 g.).** Stries d'ajustage au droit au niveau de la chevelure de Louis XIV et au revers sur la partie droite de la couronne de l'écu de France. Splendide patine aux reflets bleutés et orangés. Superbe impact visuel.

**R. SPL ..... 350 €**

## ÉCU À LA MÈCHE LONGUE DE BÉARN



**bry\_340647 - Dy.1477 - 1655, Pau, (Ar, Ø 39 mm, 6 h, 26,44 g.).** Cet écu est frappé sur un flan large et légèrement irrégulier. Frappe molle sur le droit. Coiffure regravée. Très beau revers malgré une trace de cassure de carré monétaire à 9 heures. Exemplaire recouvert d'une patine grise. Petit défaut de flan à 8 heures au droit.

**TTB / TTB+ ..... 1300 €**

## ÉCU AU BUSTE JUVÉNILE, 1<sup>er</sup> TYPE



**bry\_340635 - Dy.1483 - 1672, Paris, A, (Ar, Ø 38,5 mm, 6 h, 27,27 g.).** Cet écu est frappé sur un flan large marqué par un petit manque en biais sous le buste du souverain. Quelques fines rayures au niveau des lis de l'écu du revers et sur le visage du roi. Exemplaire ayant été légèrement nettoyé.

**RRR. TTB+ / SUP ..... 1400 €**

**cgb.fr**

numismatique  
depuis 1988

**DEMI-ÉCU AU BUSTE JUVÉNILE,  
1<sup>er</sup> TYPE**



**bry\_345352 - Dy.1484 - 1660, Angers, F, (Ar, Ø 32 mm, 6 h, 13,39 g.).** Ce demi-écu est frappé sur un flan irrégulier et présente des stries d'ajustage au droit comme au revers sur l'écu. Traces de choes. Petite faiblesse de frappe à 11 heures au droit et 7 heures au revers. Point secret sous le buste du souverain.  
**RR. TB+ ..... 400 €**

**DEMI-ÉCU AU BUSTE JUVÉNILE,  
4<sup>e</sup> TYPE**



**bry\_322247 - Dy.1484 - 1670, Paris, A, (Ar, Ø 33,5 mm, 6 h, 13,72 g.).**  
**RR. SUP ..... 1800 €**  
*Exemplaire sous coque PCGS AU55.*

**DEMI-ÉCU AU BUSTE JUVÉNILE**



**bry\_248123 - Dy.1484 - 1666, Montpellier, N, (Ar, Ø 33,5 mm, 6 h, 13,45 g.).** Stries de nettoyage dans les champs.  
**RR. TTB ..... 250 €**  
*Exemplaire provenant de MONNAIES XX, n° 478. Il s'agit du 2<sup>e</sup> type aux longues mèches.*



**bry\_340136 - Dy.1484 - 1670, Paris, A, (Ar, Ø 33,5 mm, 6 h, 13,72 g.).**  
**RR. SUP ..... 1500 €**  
*Exemplaire sous coque PCGS AU55.*



**bry\_213302 - Dy.1484 - 1669, Toulouse, M, (Ar, Ø 32 mm, 6 h, 13,55 g.).** Le droit présente de fortes stries d'ajustage et un coup sous le V de NAV. Exemplaire recouvert d'une légère patine grise. Faiblesse de frappe sur la partie gauche de l'écu de France qui présente également des rayures.  
**RR. TB ..... 300 €**  
*Exemplaire provenant de la collection Coupaye, MONNAIES 39, n° 494. Monnaie non retrouvée dans le Répertoire de Frédéric Droulers (édition 2000). Il s'agit du 1<sup>er</sup> type.*



bry\_340647



bry\_340635



### QUART D'ÉCU AU BUSTE JUVÉNILE



**bry 351370 - Dy.1485 - 1670, Rennes, 9,** (Ar, Ø 27 mm, 6 h, 6,76 g.). Ce quart d'écu est frappé sur un flan assez large et légèrement irrégulier. Petit coup sur la tranche à 7 heures au revers. Usure sur la partie la plus haute de la chevelure.

**RRR. TTB** ..... 1250 €

*D'après nos recherches aux Archives nationales, 33 quarts d'écu ont été mis en boîte en 1670 à Rennes. Compte tenu de ce chiffre et du poids monnayé annuellement, il est possible d'estimer la production de ces quarts d'écu à 21216 exemplaires.*

### DOUZIÈME D'ÉCU AU BUSTE JUVÉNILE, 1<sup>er</sup> TYPE



**bry 349745 - Dy.1486 - 1660, Limoges, I,** (Ar, Ø 20,5 mm, 6 h, 2,24 g.). Exemplaire frappé sur un flan irrégulier et présentant une usure régulière.

**R. TB+** ..... 70 €



**bry 338834 - Dy.1486 - 1662, Saint-André de Ville-neuve-lès-Avignon, R,** (Ar, Ø 21,5 mm, 6 h, 2,15 g.). Ce douzième d'écu est légèrement décentré au droit. Cassure de carré sur le cou du roi. Rayure sur le dernier 6 du millésime.

**TB+ / TTB** ..... 95 €



**bry 251296 - Dy.1486 - 1663, Lyon, D,** (Ar, Ø 20,5 mm, 6 h, 2,26 g.). Deux petites concrétions brunes au revers. Exemplaire recouvert d'une légère patine grise.

**TB+ / TTB** ..... 135 €

*Il s'agit du 1<sup>er</sup> type.*



**bry 338840 - Dy.1486 - 1664, Lyon, D,** (Ar, Ø 21 mm, 6 h, 2,18 g.). Ce douzième d'écu est frappé sur un flan large et irrégulier. Présence de quelques rayures. Petite paille de métal sur la joue du roi.

**TTB** ..... 85 €

*Le 4 du millésime est regravé sur un 3.*



**bry 253576 - Dy.1486 - 1671, Aix-en-Provence, &,** (Ar, Ø 20,5 mm, 6 h, 2,11 g.). Flan voilé, ayant été nettoyé.

**RRR. TB+** ..... 275 €

### DOUZIÈME D'ÉCU AU BUSTE JUVÉNILE DU DAUPHINÉ



**bry 344226 - Dy.1488 - 1660, Grenoble, Z,** (Ar, Ø 21 mm, 6 h, 2,17 g.). Ce douzième d'écu est frappé sur un flan assez large, légèrement irrégulier et voilé. De petites rayures au droit comme au revers. Légère patine grise.

**TTB** ..... 280 €



*bry 340295*



**ÉCU AU BUSTE JUVÉNILE  
DU BÉARN, 2<sup>e</sup> TYPE**



**bry\_340295 - Dy.1490 - 1664, Pau, (Ar, Ø 38,5 mm, 6 h, 26,91 g.).** Cet écu est frappé sur un flan large et régulier. Quelques fines rayures traversant la chevelure du buste. De petits coups sur la tranche.

**TTB / TTB+..... 1800 €**

**ÉCU À LA CRAVATE  
DIT DU « PARLEMENT » 1<sup>er</sup> TYPE,  
1<sup>er</sup> BUSTE DE BAYONNE**



**bry\_351363 - Dy.1493 - 1673, Bayonne, L, (Ar, Ø 38,5 mm, 6 h, 26,68 g.).** Cet écu est frappé sur un flan large et régulier. Revers concave et bien conservé. Petite stries d'ajustage au droit de 8 à 10 heures. Chevelure ayant été légèrement retouchée. Cassure de coin au-dessus du T de la légende du droit.

**R. TB+ / TTB+..... 840 €**

**QUART D'ÉCU  
DIT « À LA CRAVATE »**



**bry\_351340 - Dy.1495 - 1679, Montpellier, N, (Ar, Ø 26,5 mm, 6 h, 6,68 g.).** Ce quart d'écu est frappé sur un flan large et est recouvert d'une patine grise. Faiblesse de frappe à 3 heures au droit dues à des stries d'ajustage se trouvant de 1 à 3 heures au revers. Exemplaire bien frappé avec de hauts reliefs. Usure au niveau de la joue du roi. Revers présentant une petite cassure de carré au niveau du lis supérieur gauche.

**RRR. TTB+ ..... 5900 €**

*Type particulièrement rare et recherché. Exemplaire frappé avec le même carré de droit que l'exemplaire de la collection Théry (vente Vinchon des 21-22 avril 1964). En 1679, d'après les travaux de Bruno Collin sur la Monnaie de Montpellier; l'atelier ne frappa en 1679 que des demi-écus et des quarts d'écu. D'après nos recherches inédites l'atelier frappa également des louis de 11 livres ainsi que des écus de 60 sols. En 1679 la Monnaie frappa 12.859 marcs d'argent (3147,27 kg) ce qui diffère sensiblement des 9.486 marcs donnés par B. Collin. Pour les quarts d'écu, 65 exemplaires ont été mis en boîte, donnant une estimation de la production à 41.811 exemplaires.*



bry\_351340



## QUATRE SOLS DITS « DES TRAITANTS »



**bry\_322246 - Dy.1504 - 1675, Lyon ou Vimy-en-Lyonnais, D, (Ar, Ø 18,5 mm, 6 h, 1,63 g.)**

**TTB+ ..... 250 €**  
*Exemplaire sous coque PCGS AU53.*



**bry\_338841 - Dy.1504 - 1675, Paris, A, (Ar, Ø 18,5 mm, 6 h, 1,56 g.)** Cette pièce de quatre sols est frappée sur un flan large. Le portrait du roi en bien venu à la frappe. Exemplaire nettoyé. Beau relief de la croix fleurdelisée du revers.

**TTB / TTB+ ..... 125 €**

**bry\_349988 - Dy.1504 - 1676, Paris, A, (Ar, Ø 19 mm, 6 h, 1,44 g.)** Cette pièce de quatre sols est frappée sur un flan régulier. Exemplaire recouvert d'une patine grise hétérogène.

**B+ ..... 20 €**  
*Exemplaire présentant un point sous le dernier I de XIII.*



**bry\_351441 - Dy.1504 - 1676, Paris, A, (Ar, Ø 18,5 mm, 6 h, 1,59 g.)** Cette pièce de quatre sols est frappée sur un flan régulier mais présente un léger coup sur la tranche. Petite faiblesse de frappe au revers et dans les légendes. Patine plus foncée au droit due à une ancienne trace de scotch.

**TB ..... 40 €**  
*Exemplaire présentant un point sous le dernier I de XIII.*



**bry\_351440 - Dy.1504 - 1676, Vimy-en-Lyonnais (actuellement Neuville-sur-Saône), D, (Ar, Ø 19 mm, 6 h, 1,56 g.)** Cet exemplaire est frappé sur un flan légèrement irrégulier. Frappe décentrée au droit comme au revers. Fines rayures au revers.

**TTB+ ..... 40 €**

## DEMI-ÉCU DE FLANDRE



**bry\_248124 - Dy.1510 - 1686, Lille, L couronnée, (Ar, Ø 35,5 mm, 6 h, 18,66 g.)** Les reliefs sont plus nets au revers qu'au droit. Cet exemplaire présente des stries d'ajustage sur l'écu de Bourgogne moderne ainsi que sous le buste. Petites taches au revers. Exemplaire ayant été l'objet d'un nettoyage agressif.

**RR. TB / TTB ..... 480 €**  
*Variété avec lis sur le drapé du roi.*



**bry\_340676 - Dy.1510 - 1687, Lille, L couronnée, (Ar, Ø 35 mm, 6 h, 18,66 g.)** Ce demi-écu est frappé sur un flan assez large et légèrement irrégulier. Stries d'ajustage sur le visage du roi et le haut de l'écu au revers. exemplaire recouvert d'une patine foncée hétérogène.

**RR. TTB+ ..... 1250 €**



*bry\_340676*



## QUART D'ÉCU DE FLANDRE



**bry\_340701 - Dy.1511 - 1688, Lille, L couronnée, (Ar, Ø 29 mm, 6 h, 9,02 g.).** Ce quart d'écu est frappé sur un flan large et irrégulier. Exemplaire recouvert d'une patine grise.

**R. TB+ / TTB..... 380 €**

## HUITIÈME D'ÉCU DE FLANDRE



**bry\_351375 - Dy.1512 - 1686, Lille, L couronnée, (Ar, Ø 24,5 mm, 6 h, 4,39 g.).** Ce huitième d'écu est frappé sur un flan large et régulier laissant apparaître l'essentiel des grènetis extérieurs. Petite rayure à droite de l'écu de France et reliefs faibles au niveau du buste du roi.

**RR. TB+ / TTB..... 750 €**

## DEMI-ÉCU AUX HUIT L



**bry\_349879 - Dy.1515A - 1690, Montpellier, N, (Ar, Ø 32,5 mm, 6 h, 13,42 g.).** Monnaie frappée sur un flan large et légèrement irrégulier. Traces de la pièce réformée au revers. Léger nettoyage. Exemplaire recouvert d'une jolie patine de médailleur.

**TTB / TTB+..... 290 €**



**bry\_287919 - Dy.1515A - 1690, Paris, A, (Ar, Ø 33,2 mm, 6 h, 13,31 g.).** Assez bien centré.

**R. TB / TB+..... 170 €**  
*Il s'agit du 1<sup>er</sup> type.*



**bry\_257931 - Dy.1515A - 1691, Toulouse, M, (Ar, Ø 34 mm, 6 h, 13,20 g.).** Ce demi-écu est frappé sur un flan large laissant apparaître l'essentiel des grènetis extérieurs. Le revers présente d'importants restes de gravure de la pièce réformée. Exemplaire recouvert d'une légère patine grise hétérogène.

**RR. TB+ / TTB..... 250 €**  
*Exemplaire provenant de MONNAIES 48, n° 258. Il s'agit du 1<sup>er</sup> type.*

## QUART D'ÉCU AUX HUIT L, AU PETIT BUSTE



**bry\_338899 - Dy.1516A - 1691, Lille, L couronnée, (Ar, Ø 22,5 mm, 6 h, 6 g.).** Ce quart d'écu est frappé sur un flan régulier, légèrement voilé. La monnaie a une surface granuleuse avec quelques taches d'oxydation. Traces de la monnaie réformée au droit comme au revers.

**R. B+ ..... 100 €**  
*Exemplaire réformé sur une monnaie indéterminée.*

cgb.fr

numismatique  
depuis 1988



## QUART D'ÉCU AUX HUIT L, 1<sup>er</sup> TYPE



**bry 245285 - Dy.1516A - 1691, Rouen, B,** (Ar, Ø 27,5 mm, 6 h, 6,51 g.). Faiblesse de frappe et strie d'ajustage à la base de la croix du revers. Exemplaire recouvert d'une légère patine grise hétérogène. Des restes de gravure de la monnaie réformée.

**R. TB+ / TTB..... 160 €**  
*Exemplaire provenant de MONNAIES 46, n°167.*  
*Il s'agit du type définitif.*

## QUATRE SOLS AUX DEUX L COURONNÉES



**bry 325998 - Dy.1519 - 1691, Lille, L couronné,** (Ar, Ø 19,5 mm, 6 h, 1,48 g.). Manque de métal à 10 et 11 heures au droit.

**RR. TB+ / TTB..... 200 €**  
*C'est la première fois que nous proposons à la vente une pièce de quatre sols aux deux L couronnées pour l'atelier de Lille !*

**bry 325999 - Dy.1519 - 1691, Lille, L couronné,** (Ar, Ø 19 mm, 6 h, 1,47 g.). Flan large.

**RR. TB+..... 150 €**



**bry 326000 - Dy.1519 - 1691, Metz, M couronné,** (Ar, Ø 19,2 mm, 6 h, 1,47 g.). Flan large et irrégulier. Légèrement décentré.

**RR. TB..... 160 €**  
*C'est la première fois que nous proposons à la vente un quatre sols aux deux L couronnées de 1691 pour l'atelier de Metz !*



**bry 326003 - Dy.1519 - 1692, Metz, M couronné,** (Ar, Ø 19 mm, 6 h, 1,54 g.). Flan légèrement oblong.

**RR. TB+..... 200 €**  
*C'est la première fois que nous proposons à la vente un quatre sols aux deux L couronnées de 1692 pour l'atelier de Metz !*



**bry 339093 - Dy.1519 - 1692, Rennes, 9,** (Ar, Ø 19,5 mm, 6 h, 1,43 g.). Ce quadruple sol est frappé sur un flan large et légèrement irrégulier. Traces de la monnaie réformée visibles au revers.

**TB+ / TTB..... 90 €**  
*Ce quadruple sol est réformé sur une pièce de 4 sols dit « des traitants » au millésime et atelier indéterminé (Dr.2/456).*



**bry 326011 - Dy.1519 - 1694, Metz, AA,** (Ar, Ø 20,2 mm, 6 h, 1,44 g.). Cette pièce de quatre sols est frappé sur un flan large et régulier.

**RR. TB..... 140 €**  
*C'est la première fois que nous proposons à la vente un quatre sols aux deux L couronnées de 1694 pour l'atelier de Metz !*



**bry 260175 - Dy.1519 - 1695, La Rochelle, H,** (Ar, Ø 19,5 mm, 6 h, 1,57 g.). Exemplaire frappé sur un flan relativement large et régulier. Reliefs assez faibles au niveau du buste et petit choc à 10 heures au droit.

**RR. TB / TB+..... 80 €**  
*Exemplaire provenant de MONNAIES 46, n° 182. Monnaie non recensée par Frédéric Droulers dans son Répertoire, édition 2000, pour cet atelier et ce millésime. Un exemplaire a déjà été vendu par CGF dans MONNAIES XII, n° 999.*



*bry 188699*

## ÉCU AUX PALMES



**bry\_353777 - Dy.1520A - 169[...]**, Amiens, X, (Ar, Ø 41 mm, 6 h, 26,93 g.). Cet écu est frappé sur un flan irrégulier. Défaut de flan. Exemplaire présentant des restes de gravure de la monnaie réformée. Fin de millésime illisible.

**TTB+** ..... 150 €  
*Monnaie réformée sur un écu aux huit L du 1<sup>er</sup> type (millésime et atelier indéterminés).*



**bry\_188699 - Dy.1520A - 1693**, Paris, A, (Ar, Ø 40,5 mm, 6 h, 27,22 g.). Les restes de gravure de la pièce réformée sont surtout visibles au niveau des motifs centraux du droit et du revers. Les reliefs sont faibles au niveau du portrait du roi. Une légère patine grise de collection recouvre les deux faces de cet exemplaire. Monnaie nettoyée.

**TB** ..... 240 €  
*Exemplaire provenant de MONNAIES XVI, n° 1093, de MONNAIES XXIII, n° 1192 et de MONNAIES XXVI, n° 993.  
 Cet écu est réformé sur un écu aux huit L du 1<sup>er</sup> type de Paris (millésime indéterminé).*



bry\_320523

## DEMI-ÉCU AUX PALMES



**bry\_320523 - Dy.1521A - 1694**, Aix-en-Provence, &, (Ar, Ø 35,2 mm, 6 h, 13,18 g.). Flan assez large.

**RR. TB+** ..... 180 €  
*Ce demi-écu est réformé sur un demi-écu aux huit L d'Aix, au millésime indéterminé.*



**bry\_342548 - Dy.1521A - 1694**, Metz, AA, (Ar, Ø 34,5 mm, 6 h, 13,54 g.). Ce demi-écu est frappé sur un flan large et irrégulier. Exemplaire recouvert d'une légère patine grise hétérogène et présentant d'importants restes de gravure de la monnaie réformée.

**R. TB+ / TTB** ..... 150 €  
*Cette monnaie est réformée sur un demi-écu aux huit L, 1<sup>er</sup> type (atelier et millésime indéterminés).*



**bry\_321016 - Dy.1521A - 1694**, Rennes, 9, (Ar, Ø 35 mm, 6 h, 13,44 g.). Ce demi-écu est frappé sur un flan irrégulier et assez large. Exemplaire recouvert d'une patine grise et présentant des restes de gravure de la monnaie réformée.

**TB+ / TTB** ..... 145 €  
*Monnaie réformée sur un demi-écu aux huit L, 1<sup>er</sup> type de Rouen (Dy. 1515A) (millésime indéterminé).*





## QUART D'ÉCU AUX PALMES



**bry 258921 - Dy.1522A - 1693, Dijon, P.** (Ar, Ø 29 mm, 6 h, 6,44 g.). Ce quart d'écu est frappé sur un flan large et assez régulier laissant apparaître une grande partie des grénets extérieurs. Deux rayures au droit dans les champs. Exemplaire ayant été nettoyé.

**R. TTB** ..... 450 €  
*Monnaie réformée sur un quart d'écu aux huit L du 1<sup>er</sup> type.*



**bry 245287 - Dy.1522A - 1694, Bordeaux, K.** (Ar, Ø 28,5 mm, 6 h, 6,54 g.). Des restes de gravure de la pièce réformée. Des taches au droit comme au revers.

**R. TTB** ..... 270 €  
*Exemplaire provenant de MONNAIES 46, n°179.  
 Monnaie réformée sur un quart d'écu aux huit L (millésime et atelier indéterminés).*



**bry 334198 - Dy.1522A - 1694, Rennes, 9.** (Ar, Ø 29 mm, 6 h, 6,45 g.). Restes de gravure de la monnaie réformée au droit et au revers. Flan régulier. Patine grise de médailleur.

**TB+ / TTB** ..... 160 €  
*Monnaie réformée sur un quart d'écu aux huit L.*



**bry 279367 - Dy.1522A - 1694, Tours, E.** (Ar, Ø 29,5 mm, 6 h, 6,80 g.). Jolie patine de collection avec des reflets bleutés et orangés au revers. Léger choc au droit devant le portrait du roi. Flan légèrement court.

**RRR. TTB+** ..... 520 €  
*Exemplaire sous coque PCGS AU 50.*



**bry 330862 - Dy.1522A - 1695, Toulouse, M.** (Ar, Ø 30 mm, 6 h, 6,48 g.). Ce quart d'écu est frappé sur un flan assez large et irrégulier. Exemplaire présentant d'importants restes de gravure de la monnaie réformée et de petites taches.

**RRR. TB+** ..... 350 €  
*Monnaie absente des ouvrages de référence et publiée dans le Bulletin Numismatique n° 133 et réformée sur un quart d'écu aux huit L du 1<sup>er</sup> type de Toulouse (millésime indéterminé). Suite à une erreur de gravure, le graveur ayant mis 1691, il a regravé un 5 sur le dernier 1.*



**bry 330863 - Dy.1522A - 1697, Dijon, P.** (Ar, Ø 28,5 mm, 6 h, 6,61 g.). Ce quart d'écu est frappé sur un flan régulier mais présente un décentrage au droit. Reliefs plus nets au revers qu'au droit. Quelques reliefs de la pièce réformée apparaissent en négatif au droit. De petites taches au revers.

**RRR. TB+ / TTB** ..... 450 €  
*Monnaie qui n'avait pas été retrouvée dans le Répertoire de Frédéric Droulers et publié dans la Bulletin Numismatique n° 132.*







**bry\_260174 - Dy.1522A - 1699, Lille, W,** (Ar, Ø 29,5 mm, 6 h, 6,42 g.). Ce demi-écu est frappé sur un flan large et légèrement irrégulier. Exemple présentant des faiblesses de frappe et ayant été nettoyé. Des restes de gravure de la monnaie réformée. Reliefs plus nets au revers qu'au droit.

**RRR. TB / TB+.....250 €**  
*Exemplaire provenant de MONNAIES 46, n° 181. Monnaie signalée mais non retrouvée dans le Répertoire (édition 2000) de Frédéric Droulers.*

### DOUZIÈME D'ÉCU AUX PALMES



**bry\_321079 - Dy.1523 - 1694, Lyon, D,** (Ar, Ø 21 mm, 6 h, 2,05 g.). Ce douzième d'écu est frappé sur un flan légèrement voilé. Défaut de frappe à 3 heures au revers se retrouvant à 3 heures au droit. Exemple ayant été nettoyé.

**R. TB+ .....190 €**



**bry\_309673 - Dy.1523 - 1695, Aix-en-Provence, &** (Ar, Ø 21,5 mm, 6 h, 2,10 g.). Ce douzième d'écu est frappé sur un flan irrégulier, assez large et légèrement voilé. Exemple recouvert d'une patine grise de médaillier. De petits coups au revers.

**RRR. TTB .....320 €**  
*Exemplaire provenant de Monnaies 56, n°119. Monnaie signalée mais non retrouvée par Frédéric Droulers, Répertoire, édition 2000. Exemple réformé sur un douzième d'écu (type, atelier et millésime indéterminés). Un exemplaire a été vendu dans MONNAIES XXVI, sous le n° 1010 et un autre dans MONNAIES XXVIII, n° 1057.*



**bry\_266411 - Dy.1523 - 1696, Rouen, B,** (Ar, Ø 20,9 mm, 6 h, 2,09 g.). Flan légèrement voilé.

**R. TB+ .....350 €**  
*Exemplaire non répertorié dans la dernière version du Droulers.*

### DEMI-ÉCU DE FLANDRE AUX PALMES



**bry\_351364 - Dy.1529 - 1694, Lille, W,** (Ar, Ø 36,5 mm, 6 h, 18,59 g.). Ce demi-écu est frappé sur un flan large et légèrement irrégulier. Exemple présentant une usure régulière et recouvert d'une patine grise hétérogène.

**RR. TB+ / TTB.....1040 €**  
*Ce demi-écu est réformé sur un demi-écu de Flandre (atelier et millésime indéterminés).*



**bry\_219226 - Dy.1529 - 1694, Lille, W,** (Ar, Ø 37 mm, 6 h, 18,22 g.). Exemple ayant été nettoyé et présentant d'importants restes de gravure de la monnaie réformée.

**RR. TB / TB+.....650 €**  
*Ce demi-écu est réformé sur un demi-écu de Flandre frappé à Lille en 1687 (L. couronnée).*





## DEMI-ÉCU AUX INSIGNES



**bry\_309675 - Dy.1535B - 1702, La Rochelle, H, (Ar, Ø 34 mm, 6 h, 13,45 g.).** Ce demi-écu est frappé sur un flan régulier et assez large. Petite faiblesse de frappe au niveau du buste. Des restes de gravure de la monnaie sont encore visibles.

**R. TTB+ / TTB..... 350 €**  
*Exemplaire provenant de Monnaies 56, n°131.*  
*Monnaie réformée sur un demi-écu aux palmes (atelier et millésime indéterminés).*

## QUART D'ÉCU AUX INSIGNES



**bry\_352988 - Dy.1535B - 1702, Rouen, B, (Ar, Ø 29,5 mm, 6 h, 6,21 g.).** Monnaie frappée sur une monnaie réformée dont on voit encore des traces de réformation. Rayures au droit comme au revers. Monnaie ayant été nettoyée. Léger décentrage.

**R. TB+ / TTB..... 180 €**  
*Ce quart d'écu est réformé sur un quart d'écu aux palmes (atelier et millésime indéterminés).*



bry\_30967

## DOUZIÈME D'ÉCU AUX INSIGNES



**bry\_257936 - Dy.1536B - 1702, Aix-en-Provence, &, (Ar, Ø 22 mm, 6 h, 2,11 g.).** Ce douzième d'écu est frappé sur un flan irrégulier et légèrement voilé. Exemplaire présentant des restes de gravure de la monnaie réformée et recouvert d'une patine grise.

**TB / TB+..... 130 €**  
*Exemplaire provenant de MONNAIES 48, n° 281.*  
*Monnaie réformée sur un douzième d'écu (type, atelier et millésime indéterminés).*



**bry\_290662 - Dy.1536B - 1702, Bordeaux, K, (Ar, Ø 22,1 mm, 6 h, 1,89 g.).** Exemplaire astiqué. Flan irrégulier.

**TB ..... 160 €**  
*Monnaie réformée sur un douzième d'écu (type, atelier et millésime indéterminés).*



**bry\_213837 - Dy.1536B - 1702, s.l., (Ar, Ø 21 mm, 6 h, 2,16 g.).** Exemplaire présentant des restes de gravure de la monnaie réformée.

**R. B+ ..... 120 €**  
*Douzième d'écu réformé sur un douzième d'écu aux palmes de Louis XIV (atelier et millésime indéterminé).*  
*Buste du type aux palmes.*

DIX SOLS  
AUX QUATRE COURONNES

**bry\_349990 - Dy.1550 - 1703, Strasbourg, BB, (Ar, Ø 23 mm, 6 h, 3,17 g.).** Cette pièce de dix sols est frappée sur un flan large et irrégulier. Exemplaire ayant été astiqué. Présence de quelques rayures.

**TTB ..... 125 €**

ÉCU AUX HUIT L, 2<sup>e</sup> TYPE

**bry\_339869 - Dy.1551A - 1704**, Aix-en-Provence, & (Ar, Ø 45,5 mm, 6 h, 27,11 g.). Cet écu est frappé sur un flan particulièrement large. Des restes de gravure de la monnaie réformée sont visibles. Marques de corrosion sur le revers.

**TB+** ..... 250 €  
*Monnaie réformée sur un écu aux insignes, millésime 1701 (atelier indéterminé).*



**bry\_241917 - Dy.1551A - 1704**, Bordeaux, K, (Ar, Ø 47 mm, 6 h, 26 g.). Exemplaire présentant d'importants restes de gravure de la monnaie réformée et recouvert d'une jolie patine grise de médailleur avec de légers reflets orangés au revers.

**TB+ / TTB**..... 370 €  
*Monnaie réformée sur un écu aux insignes réformé de Louis XIV de 1702 (atelier indéterminé) lui-même réformé sur un écu aux palmes (atelier et millésime indéterminé).*



**bry\_338933 - Dy.1551A - 1704**, Lille, W, (Ar, Ø 41 mm, 6 h, 24,56 g.). Exemplaire fortement réformé avec des restes visibles des légendes antérieures.

**B+ / TB**..... 120 €  
*Monnaie réformée sur un écu aux palmes dont le millésime semble être 1694 (atelier indéterminé).*

ÉCU AUX HUIT L, 2<sup>e</sup> TYPE, PORTRAIT DU TYPE AUX PALMES

**bry\_301409 - Dy.1551A - 1705**, Bordeaux, K, (Ar, Ø 41,5 mm, 6 h, 27,09 g.). Cet écu est frappé sur un flan large et irrégulier laissant apparaître l'essentiel des grénétis extérieurs. Exemplaire présentant quelques restes de gravure de la monnaie réformée et recouvert d'une légère patine grise de médailleur. Le droit a été frappé avec un carré présentant une cassure en haut du champ. Reliefs un peu faibles au niveau du buste.

**RR. TB+**..... 290 €  
*Exemplaire provenant de MONNAIES 54, n° 137 et de MONNAIES 58, n° 152.*

*Monnaie réformée sur un écu aux insignes réformé de Louis XIV (atelier et millésime indéterminés).*





## DEMI-ÉCU AUX HUIT L, 2<sup>e</sup> TYPE



**bry\_321014 - Dy.1552A - 1704, Paris, A, (Ar, Ø 35,5 mm, 3 h, 13,51 g.).** Ce demi-écu est frappé sur un flan large et régulier. Exemplaire présentant des restes de gravure de la monnaie réformée. Défaut de flan au-dessus du buste du roi.

**TB+ / TTB..... 130 €**  
*Monnaie réformée sur un demi-écu aux insignes de 1702, millésime indéterminé.*

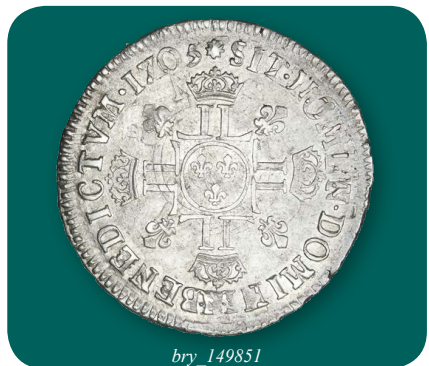
## DEMI-ÉCU AUX HUIT L



**bry\_213304 - Dy.1552A - 1704, Toulouse, M, (Ar, Ø 35,5 mm, 6 h, 13,28 g.).** Surface granuleuse au droit. D'importants restes de gravure de la monnaie réformée.

**TB / TB+..... 120 €**  
*Exemplaire provenant de la collection Coupaye, MONNAIES 39, n° 502.*

*Monnaie réformée sur un demi-écu aux insignes (atelier et millésime indéterminés) déjà réformé sur un demi-écu réformé en 1693 (atelier indéterminé). Demi-écu du 2<sup>e</sup> type.*



bry\_149851

## DEMI-ÉCU AUX HUIT L, 2<sup>e</sup> TYPE



**bry\_309677 - Dy.1552A - 1705, La Rochelle, H, (Ar, Ø 37 mm, 6 h, 13,10 g.).** Ce demi-écu est frappé sur un flan assez large, légèrement irrégulier. Exemplaire présentant des restes de gravure de la monnaie réformée. Une patine grise de médailleur recouvre ce demi-écu.

**RR. TTB / TB+..... 230 €**  
*Exemplaire provenant de MONNAIES 56, n°140. Monnaie réformée sur un demi-écu aux insignes (atelier et millésime indéterminés).*

## DEMI-ÉCU AUX HUIT L



**bry\_149851 - Dy.1552A - 1705, Montpellier, N, (Ar, Ø 37 mm, 6 h, 13,21 g.).** Ce demi-écu est frappé sur un flan large et présente des restes de gravure de la pièce réformée. Fort tréflage au niveau du visage du roi. Exemplaire recouvert d'une légère patine grise hétérogène.

**R. TB+ / TTB..... 250 €**  
*Demi-écu du 2<sup>e</sup> type.*

## VINGT SOLS AUX INSIGNES



**bry\_350204 - Dy.1565 - 1707, Paris, A, (Ar, Ø 26 mm, 6 h, 6,05 g.).** Cette monnaie est frappée sur un flan large et légèrement irrégulier. Stries d'ajustage au droit comme au revers à 6 heures de chaque face. Rayure sur le cou du roi. Une jolie patine grise recouvre cet exemplaire.

**TTB..... 190 €**



**bry\_339090 - Dy.1565 - 1707, Rennes, 9,** (Ar, Ø 25 mm, 6 h, 6,06 g.). Cette pièce de vingt sols est frappée sur un flan assez large et légèrement irrégulier. Importantes stries d'ajustage. Exemplaire recouvert d'une légère patine grise.

TTB ..... 145 €



**bry\_309676 - Dy.1565 - 1708, La Rochelle, H,** (Ar, Ø 26,5 mm, 6 h, 6,09 g.). Cette pièce de vingt sols est frappée sur un flan assez large et légèrement irrégulier. Des traces de laminage au revers. Le portrait du roi est bien venu à la frappe. Cassure de carré monétaire à la base du buste.

TTB+ / TTB ..... 180 €

*Exemplaire provenant de Monnaies 56, n°136.*



**bry\_349821 - Dy.1565 - 1708, Lille, W,** (Ar, Ø 26 mm, 6 h, 6,12 g.). Exemplaire frappé sur un flan irrégulier présentant des faiblesses de frappe à 12 heures et 5 heures au revers. Une jolie patine grise le recouvre.

RR. TTB ..... 260 €

*Monnaie assez rare frappée l'année de la prise de Lille sur la granison française du maréchal de Boufflers.*



**bry\_251274 - Dy.1565 - 1708, Nantes, T,** (Ar, Ø 26,5 mm, 6 h, 6,06 g.). Stries d'ajustage au droit et au revers. Reliefs un peu plus nets au revers qu'au droit.

TTB ..... 155 €

## DIX SOLS AUX INSIGNES



**bry\_351292 - Dy.1566 - 1705, Paris, A,** (Ar, Ø 23 mm, 6 h, 2,93 g.). Cette pièce de dix sols est frappée sur un flan irrégulier. Exemplaire recouvert d'une patine grise.

TTB ..... 70 €



**bry\_257938 - Dy.1566 - 1707, Bayonne, L,** (Ar, Ø 22,5 mm, 6 h, 3,06 g.). Cette pièce est frappée sur un flan large et irrégulier laissant apparaître une bonne partie des grénets extérieurs. Des stries d'ajustage au droit comme au revers. Exemplaire recouvert d'une patine grise.

TTB ..... 300 €

*Exemplaire provenant de Monnaies 48, n° 293.*



**bry\_351290 - Dy.1566 - 1707, Rennes, 9,** (Ar, Ø 22 mm, 6 h, 3,09 g.). Cette pièce de dix sols est frappée sur un flan légèrement court et irrégulier. Exemplaire recouvert d'une patine grise hétérogène.

TTB ..... 40 €

**bry\_351291 - Dy.1566 - 1707, Rennes, 9,** (Ar, Ø 22 mm, 6 h, 2,95 g.). Cette pièce de dix sols est frappée sur un flan légèrement court et irrégulier. Exemplaire recouvert d'une patine grise hétérogène. De petites rayures.

TTB ..... 40 €

## CINQ SOLS AUX INSIGNES



**bry\_277740 - Dy.1567 - 1704, Strasbourg, BB,** (Ar, Ø 18,5 mm, 6 h, 1,46 g.). Rayures au droit à la base du buste de Louis XIV.

TTB+ ..... 120 €



## ÉCU AUX TROIS COURONNES



**bry\_326765 - Dy.1568 - 1709, Paris, A, (Ar, Ø 41,5 mm, 6 h, 30,62 g.).** Cet écu est frappé sur un flan large et régulier laissant apparaître l'essentiel des grénétis extérieurs. Exemple présentant une faiblesse de frappe au niveau du buste et des stries d'ajustage au revers.

**TTB ..... 320 €**

## DEMI-ÉCU AUX TROIS COURONNES



**bry\_349881 - Dy.1569 - 1710, Paris, A, (Ar, Ø 33 mm, 6 h, 15,16 g.).** Ce demi-écu est frappé sur un flan un peu assez large et légèrement irrégulier. Quelques petites stries d'ajustage au droit et au revers.

**TTB / TTB+ ..... 325 €**

*Pont sous le premier 1 de 1710 et étoile en fin de légende du droit.*



**bry\_321027 - Dy.1569 - 1710, Paris, A, (Ar, Ø 33 mm, 6 h, 14,80 g.).** Ce demi-écu est frappé sur un flan large et régulier. Reliefs assez faible au niveau du buste et plus nets au revers. Exemple recouvert d'une légère patine grise.

**TB+ / TTB ..... 175 €**

*Pont sous le premier 1 de 1710.*



**bry\_352979 - Dy.1569 - 1711, Paris, A, (Ar, Ø 33 mm, 6 h, 15,39 g.).** Monnaie frappée sur un flan large et régulier. Nombreuses stries d'ajustage au droit comme au revers.

**TB+ / TTB ..... 180 €**

## QUART D'ÉCU AUX TROIS COURONNES



**bry\_320529 - Dy.1570 - 1710, Aix-en-Provence, &, (Ar, Ø 27,8 mm, 6 h, 7,44 g.).** Légers coups et rayures.

**R. TTB ..... 350 €**



**bry\_264223 - Dy.1570 - 1712, Paris, A, (Ar, Ø 29 mm, 6 h, 7,17 g.).** Ce quart d'écu est frappé sur un flan régulier. Des rayures sur le buste du roi et des stries d'ajustage au revers. Une légère patine grise le recouvre.

**TB+ ..... 180 €**

*Exemplaire provenant de MONNAIES 48, n° 298.*



**bry\_237823 - Dy.1570 - 1713, Lille, W, (Ar, Ø 28 mm, 6 h, 6,99 g.).** Usure prononcée plus important au droit par rapport au revers. Patine sombre au revers.

**B+ / TB ..... 60 €**

## DIXIÈME D'ÉCU AUX TROIS COURONNES



**bry\_339092 - Dy.1571 - 1710, Rennes, 9, (Ar, Ø 22 mm, 6 h, 3,02 g.).** Ce dixième d'écu est frappé sur un flan large et irrégulier. Présence de quelques petites stries d'ajustage. Assez hauts reliefs. Exemplaire recouvert d'une patine grise.

**TTB+ / SUP..... 190 €**

## VINGTIÈME D'ÉCU AUX TROIS COURONNES



**bry\_308554 - Dy.1572 - 1712, Rouen, B, (Ar, Ø 20 mm, 6 h, 1,36 g.).** Ce vingtième d'écu présente de nombreuses traces de chocs et une pliure ainsi qu'un éclatement. Exemplaire parfaitement lisible et identifiable.

**RR. B+ ..... 200 €**

*Divisionnaire particulièrement rare et manquante à de nombreuses collections.*

## QUINZAIN AUX HUIT L



**bry\_306298 - Dy.1581 - 1693, Toulouse, M, (Bill, Ø 22 mm, 6 h, 1,39 g.).** Ce quinzain est frappé sur un flan irrégulier et assez large laissant toutefois apparaître une bonne partie des grénets extérieurs. Légère patine grise présentant de petites taches. Surface légèrement granuleuse mais reliefs nets.

**TTB ..... 180 €**

*Exemplaire sur flan neuf.*



bry\_308554

## LIARD DE CUIVRE, 2<sup>e</sup> TYPE



**bry\_282156 - Dy.1588 - 1655, Vimy-en-Lyonnais (actuellement Neuville-sur-Saône), D, (Cu, Ø 21,39 mm, 6 h, 3,53 g.).** Usure importante. Monnaie astiquée.

**B ..... 15 €**



**bry\_282284 - Dy.1588 - 1656, Bordeaux, K, (Cu, Ø 23,17 mm, 6 h, 4,41 g.).** Frappe légèrement décentrée.

**B ..... 15 €**

*Croix sur le A de LIARD.*

**bry\_282207 - Dy.1588 - 1656, Caen, C, (Cu, Ø 22,64 mm, 6 h, 3,41 g.).** Monnaie astiquée. Frappe bien centrée.

**B+ ..... 25 €**

*Exemplaire avec une cloche au-dessus de LIARD.*



**bry\_282215 - Dy.1588 - 1656, Caen, C, (Cu, Ø 22,3 mm, 6 h, 3,47 g.).** Taches vertes au droit.

**TB ..... 35 €**

*Exemplaire avec une cloche au-dessus de LIARD. Bien que la lettre d'atelier soit effacée, le point 19°, ainsi que la cloche au revers ne donne aucun doute quant à l'atelier émetteur de cette monnaie.*

**bry\_282173 - Dy.1588 - 1656, Corbeil, A, (Cu, Ø 22,5 mm, 6 h, 3,57 g.).** Flan irrégulier. Taches sombres au droit comme au revers.

**TB ..... 45 €**

**bry\_282175 - Dy.1588 - 1656, Corbeil, A, (Cu, Ø 21,25 mm, 6 h, 3,50 g.).** Nombreuses taches noires.

**TB ..... 35 €**

**bry\_282178 - Dy.1588 - 1656, Corbeil, A, (Cu, Ø 21,7 mm, 6 h, 3,74 g.).** Ce liard présente des concrétions vertes au droit comme au revers, et quelques taches noires.

**TB ..... 40 €**

**bry\_282179 - Dy.1588 - 1656, Corbeil, A, (Cu, Ø 21,3 mm, 6 h, 3,13 g.).** Usure importante.

**B ..... 20 €**







**bry\_282187 - Dy.1588 - 1656, Corbeil, A, (Cu, Ø 22,3 mm, 6 h, 3,49 g.).** Quelques taches vertes. Frappe légèrement décentrée.

**TB** ..... 95 €  
*Variété avec une rose entre ROY et DE.*



**bry\_282188 - Dy.1588 - 1656, Corbeil, A, (Cu, Ø 22,4 mm, 6 h, 3,62 g.).** Manque de métal à 9 heures au droit. Concrétions vertes.

**TB** ..... 80 €  
*Variété avec une rose entre ROY et DE.*

**bry\_282273 - Dy.1588 - 1656, Limoges, I, (Cu, Ø 22,48 mm, 6 h, 3,61 g.).** Forte usure.

**B** ..... 10 €  
*Fleur avec cinq pétales sur le A de LIARD.*



**bry\_282274 - Dy.1588 - 1656, Limoges, I, (Cu, Ø 22,19 mm, 6 h, 3,18 g.).** Flan bombé.

**B+** ..... 25 €  
*Fleur avec cinq pétales sur le A de LIARD.*



**bry\_282268 - Dy.1588 - 1656, Meung-sur-Loire, E, (Cu, Ø 21,8 mm, 6 h, 3,87 g.).** Aspect granuleux.

**TB** ..... 35 €  
*Étoile en début de légende au droit, et hermine au dessus du A de liard.*

**bry\_282269 - Dy.1588 - 1656, Meung-sur-Loire, E, (Cu, Ø 21,7 mm, 6 h, 3,92 g.).** Faiblesse de frappe à 12 heures au droit. Taches vertes au droit comme au revers.

**TB** ..... 35 €  
*Étoile en début de légende au droit.*

**bry\_282189 - Dy.1588 - 1656, Pont-de-l'Arche, B, (Cu, Ø 22 mm, 6 h, 3,35 g.).** Flan irrégulier.

**TB** ..... 40 €

**bry\_282190 - Dy.1588 - 1656, Pont-de-l'Arche, B, (Cu, Ø 22,4 mm, 6 h, 2,79 g.).** Frappe légèrement décentrée.

**TB** ..... 40 €

**bry\_282192 - Dy.1588 - 1656, Pont-de-l'Arche, B, (Cu, Ø 22 mm, 6 h, 2,83 g.).** Usure importante au niveau du portrait du roi.

**B** ..... 15 €

**bry\_282193 - Dy.1588 - 1656, Pont-de-l'Arche, B, (Cu, Ø 22,29 mm, 6 h, 2,94 g.).** Usure importante.

**B** ..... 15 €

**bry\_282197 - Dy.1588 - 1656, Pont-de-l'Arche, B, (Cu, Ø 22,3 mm, 6 h, 2,56 g.).** Usure très importante.

**B** ..... 10 €

**bry\_282199 - Dy.1588 - 1656, Pont-de-l'Arche, B, (Cu, Ø 21,8 mm, 6 h, 3,02 g.).** Frappe décentrée au revers. Concrétions vertes.

**TB** ..... 35 €

**bry\_282200 - Dy.1588 - 1656, Pont-de-l'Arche, B, (Cu, Ø 22,06 mm, 6 h, 3,75 g.).** Patine sombre.

**B+** ..... 35 €

*Variété avec un point au-dessus du I de LIARD.*



**bry\_282201 - Dy.1588 - 1656, Pont-de-l'Arche, B, (Cu, Ø 21,5 mm, 6 h, 3,75 g.).** Usure importante au niveau du portrait du roi.

**TB** ..... 50 €

*Variété avec un point au-dessus du I de LIARD.*

**bry\_282219 - Dy.1588 - 1656, Vimy-en-Lyonnais (actuellement Neuville-sur-Saône), D, (Cu, Ø 23,07 mm, 6 h, 3,56 g.).** Patine sombre.

**TB** ..... 40 €

*Losange entre ROY et DE.*



**bry\_282220 - Dy.1588 - 1656, Vimy-en-Lyonnais (actuellement Neuville-sur-Saône), D, (Cu, Ø 23,03 mm, 6 h, 4,34 g.).** Monnaie astiquée. Quelques taches vertes. Bord de lame à 8 heures au droit et à 10 heures au revers.

**TB+** ..... 65 €

*Losange entre ROY et DE.*

**bry\_282223 - Dy.1588 - 1656, Vimy-en-Lyonnais (actuellement Neuville-sur-Saône), D, (Cu, Ø 22,06 mm, 6 h, 3,25 g.).** Usure importante.

**B** ..... 15 €

*Losange entre ROY et DE.*

**bry\_282225 - Dy.1588 - 1656, Vimy-en-Lyonnais (actuellement Neuville-sur-Saône), D, (Cu, Ø 22,65 mm, 6 h, 3,60 g.). Légères concrétions vertes au niveau de la légende du droit.**

**B+** ..... 25 €  
*Logose entre ROY et DE.*

**bry\_282227 - Dy.1588 - 1656, Vimy-en-Lyonnais (actuellement Neuville-sur-Saône), D, (Cu, Ø 26,66 mm, 6 h, 3,62 g.). Patine sombre. Flan très usé.**

**B** ..... 20 €  
*Logose entre ROY et DE.*



**bry\_282229 - Dy.1588 - 1656, Vimy-en-Lyonnais (actuellement Neuville-sur-Saône), D, (Cu, Ø 22,1 mm, 6 h, 2,84 g.). Frappe légèrement décentrée.**

**TB** ..... 40 €  
*Logose entre ROY et DE.*

**bry\_282234 - Dy.1588 - 1656, Vimy-en-Lyonnais (actuellement Neuville-sur-Saône), D, (Cu, Ø 22,7 mm, 6 h, 3,91 g.). Léger manque de métal à 10 heures au droit. Concrétions vertes.**

**TB** ..... 35 €  
*Croix entre ROY et DE.*

**bry\_282235 - Dy.1588 - 1656, Vimy-en-Lyonnais (actuellement Neuville-sur-Saône), D, (Cu, Ø 22,7 mm, 6 h, 3,62 g.). Concrétions terreuses. Fissure importante.**

**B+** ..... 15 €  
*Croix entre ROY et DE.*

### LIARD, 3<sup>e</sup> TYPE, BUSTE ÂGÉ



**bry\_339097 - Dy.1589 - 1697, Nantes, 9, (Cu, Ø 21 mm, 6 h, 3,63 g.). Ce liard est frappé sur un flan régulier et décentré.**

**TB+** ..... 100 €

### SIX DENIERS DITS « DARDENNE »



**bry\_277739 - Dy.1593 - 1711, La Rochelle, H, (Cu, Ø 25 mm, 6 h, 5 g.). Flan légèrement court.**

**R. TTB+** ..... 220 €  
*Exemplaire de poids faible.*

### XXX SOLS



**bry\_334135 - Dy.1594 - 1687, Strasbourg, (Ar, Ø 36 mm, 6 h, 13,2 g.). Cette pièce de 30 sols est frappée sur un flan très large laissant apparaître l'essentiel des grènetis extérieurs. Stries de nettoyage. Exemplaire recouvert d'une patine foncée hétérogène avec de petites concrétions autour de certaines lettres dans les légendes.**

**R. TTB / TB+** ..... 380 €



**bry\_339094 - Dy.1594 - 1689, Strasbourg, (Ar, Ø 36 mm, 6 h, 14,93 g.). Cette pièce de 30 sols est frappée sur un flan assez large et irrégulier. Exemplaire convexe au revers suite au procédé de frappe et présentant quelques stries de part et d'autre du flan.**

**R. TTB+ / TTB** ..... 200 €  
*Le 9 du millésime est regravé sur un 8.*



bry\_308554



### TRENTE-TROIS SOLS AUX INSIGNES



**bry\_257937 - Dy.1605 - 1707, Strasbourg, BB, (Ar, Ø 33,5 mm, 6 h, 9,17 g.).** Cette monnaie est frappée sur un flan large et irrégulier. Petit coup entre les deux lis supérieurs de l'écu du revers. Des stries d'ajustage au droit. Exemplaire ayant été légèrement nettoyé. Taches vertes au-dessus du D de BENEDICTVM.

TTB+ ..... 420 €  
*Exemplaire provenant de MONNAIES 48, n° 291.*  
*Assez rare dans cet état de conservation.*

### QUARANTE-QUATRE SOLS DE STRASBOURG



**bry\_320533 - Dy.1606 - 1709, Strasbourg, BB, (Ar, Ø 33,1 mm, 6 h, 12,02 g.).** Flan légèrement oblong.

TTB+ ..... 180 €



bry\_339094

### FLANDRE - SIÈGE DE LILLE

### VINGT SOLS, MONNAIE OBSIDIONALE



**bry\_350224 - 1708, Lille, (Cu, Ø 30 mm, 6 h, 7,64 g.).** Cette pièce de 20 sols est frappée sur un flan assez large et irrégulier. Frappe décentrée. Exemplaire recouvert d'une patine marron.

TTB ..... 180 €

### DIX SOLS, MONNAIE OBSIDIONALE



**bry\_350223 - 1708, Lille, (Cu, Ø 24 mm, 6 h, 4,13 g.).**

Cet exemplaire est frappé sur un flan large et légèrement irrégulier. Exemplaire recouvert d'une patine marron. Faiblesse de frappe à 2 heures au droit et 4 heures au revers.

TTB ..... 160 €



bry\_257937

## CONSEIL DU ROI



**fjt 231239 - F.179, Louis XIV, 1645, (laiton, Ø 27 mm, 6 h).**  
R. TB+ ..... 18 €



**fjt 06006 - F.179, Louis XIV, 1645, (cuivre rouge, Ø 27 mm, 6 h).**  
TB+ ..... 14 €



**fjt 267861 - F.213, Émission pour l'Artois, 1656, (laiton, Ø 27 mm, 6 h).**  
RR. TTB ..... 45 €



**fjt 280485 - F.237 var. buste, Louis XIV, n.d., (laiton, Ø 28 mm, 12 h).**  
R. TTB ..... 48 €



## SECRÉTAIRES DU ROI



**fjt 234175 - F.305, Jeton Ar 27, secrétaires du roi, 1673, (cuivre rouge, Ø 27,5 mm, 6 h).**  
R. TB ..... 35 €

## CORPORATIONS



**fjt 247236 - F.387, Jeton Cu 28, huissiers du grand conseil, 1651, (laiton, Ø 28 mm, 6 h).**  
R. TB+ ..... 45 €



**fjt 247275 - F.387, Louis XIV, huissiers du grand conseil, n.d., (argent, Ø 27 mm, 6 h).**  
RR. TTB ..... 380 €

## ORDINAIRE DES GUERRES



**fjt 220099 - F.429, Exemple contremarqué, 1664, (cuivre rouge, Ø 27 mm, 6 h).**  
R. TB ..... 18 €







## SUISSE - CONFÉDÉRATION HELVÉTIQUE - CANTON DES GRISONS



**fjt\_303991 - F.1163**, Lige des Suisses et Grisons,  
n.d., (cuivre rouge, Ø 27,5 mm, 6 h).  
R. TTB ..... 45 €



**fjt\_222764 - F.1163**, Lige des Suisses et Grisons,  
n.d., (laiton, Ø 27,5 mm, 12 h).  
R. B ..... 12 €



**fjt\_06462 - F.1167**, Confirmation de l'alliance avec  
les Suisses, 1664, (cuivre rouge, Ø 27 mm, 6 h).  
R. TTB ..... 48 €



fjt\_06562

## TRÉSOR ROYAL



**fjt\_06562 - F.1866**, 1672, (argent, Ø 27 mm, 6 h).  
R. TTB ..... 190 €



**fjt\_234083 - F.1866**, 1672, (argent, Ø 27 mm, 6 h).  
R. TB+ ..... 95 €



**fjt\_06563 - F.1866**, 1672, (laiton, Ø 26 mm, 6 h).  
TB ..... 8 €



**fjt\_06565 - F.1870**, CHAMBRE DU TRÉSOR  
ROYAL, 1673, (argent, Ø 26 mm, 6 h).  
R. TTB+ ..... 120 €



**fjt\_02171 - F.1872 var. buste**, 1673, (laiton, Ø 26 mm,  
6 h).  
R. TTB ..... 24 €





**fjt\_02178 - F.1878, 1676**, (argent, Ø 28 mm, 6 h).  
 SUP ..... 180 €



**fjt\_06569 - F.1883, 1678**, (cuivre rouge, Ø 28 mm, 5 h).  
 R. TB ..... 18 €



**fjt\_02190 - F.1890 var. buste, CHAMBRE DU TRÉSOR ROYAL, 1680**, (cuivre rouge, Ø 27,2 mm, 6 h).  
 TTb+ ..... 38 €



**fjt\_02191 - F.1890 var. buste, CHAMBRE DU TRÉSOR ROYAL, 1680**, (laiton, Ø 30 mm).  
 R. TTb ..... 28 €



**fjt\_01906 - F.2357 var. métal, LOUIS XIV, 1666**, (cuivre argenté, Ø 30 mm).  
 R. TTb+ ..... 28 €



**fjt\_224946 - F.2374, Louis XIV, 1677**, (cuivre rouge, Ø 27,5 mm, 6 h).  
 RR. TTb ..... 38 €



**fjt\_299847 - F.2375 var laiton, Louis XIV, 1678**, (laiton, Ø 26 mm, 6 h).  
 R. TTb+ ..... 18 €



**fjt\_254885 - F.2382, LOUIS XIV, 1680**, (argent, Ø 27,5 mm, 6 h).  
 R. TTb ..... 75 €



## TRÉSOR ROYAL



**fjt\_03314 - F.2563, TRESORERIE GENERALE DES FERMES DE FRANCE, n.d.**, (laiton argenté, Ø 23,5 mm, 6 h).

RR. TTb ..... 90 €

## PARTIES ET REVENUS CASUELS



**fjt\_06776 - F.2632, Louis XIV, 1666**, (cuivre rouge, Ø 27 mm, 12 h).

R. TB ..... 18 €



**fjt\_05199 - F.2636, LOUIS XIV, 1667**, (cuivre rouge, Ø 27 mm, 6 h).

TB+ ..... 35 €

**MAISON DU ROI  
(ADMINISTRATIONS  
DÉPENDANT DE LA...)**


**fjt\_234071 - F.2899, Jeton Ar 28, aliénation des domaines, 1676**, (argent, Ø 28 mm, 6 h).

RR. TB ..... 120 €

## CHASSES



**fjt\_289969 - F.2947 var. buste, Louis XIV, 1671**, (laiton argenté, Ø 24 mm, 6 h).

RR. TB+ ..... 130 €

## BÂTIMENTS DU ROI



**fjt\_09885 - F.2981 var. métal, Démolition de la première colonnade du Louvre, 1667**, (argent, Ø 27,5 mm, 6 h).

R. TB+ ..... 95 €

## MARIE - THÉRÈSE D'AUTRICHE



**fjt\_281017 - F.3409 a, Entrée de la reine à Paris, 1660**, (cuivre rouge, Ø 24 mm, 6 h).

RR. SUP ..... 58 €

**PARIS -  
ADMINISTRATION MUNICIPALE**


**fjt\_244410 - F.3410, Jeton Cu 27, entrée du Légat à Paris, 1664**, (cuivre rouge, Ø 27,5 mm, 12 h).

R. TTb+ ..... 45 €





## PARTIES ET REVENUS CASUELS



**fjt\_016298 - F.6959**, Les parties casuelles pour la prise de la Ville d'Arras en Artois, 1655, (cuivre rouge, Ø 27 mm, 6 h).

TTB ..... 18 €

## FLANDRE FRANÇAISE



**fjt\_240586 - F.7224**, États de Lille, émission de 1677, 1677, (cuivre rouge, Ø 30 mm, 6 h).

TB+ ..... 45 €

## ARDENNES - MONTMÉDY



**fjt\_279248 - F.7828 var**, Jeton avec buste de Louis XIV, 1668, (laiton, Ø 27 mm, 6 h).

R. TB ..... 25 €

## ARDENNES - STENAY



**fjt\_249809 - F.7831**, Bataille de Stenay, 1654, (laiton, Ø 27 mm, 6 h).

RR. TB ..... 75 €

ALSACE -  
VILLE DE STRASBOURG

**fjt\_228745 - F.7837**, Prise de Strasbourg, 1681, (cuivre rouge, Ø 27 mm, 6 h).

R. TTB ..... 45 €

## SACRE À REIMS



**fjt\_240615 - F.7888**, Sacre de Louis XIV avec bélière, 1654, (argent, Ø 30,5 mm, 12 h).

RR. TTB+ ..... 240 €

## BRETAGNE (ÉTATS DE...)



**fjt\_257297 - F.8716**, Jeton Ar 26, États de Bretagne, 1681, (argent, Ø 27 mm, 6 h).

RR. B+ ..... 120 €

## BOURGOGNE (ÉTATS DE...)



**fjt\_316508 - F.9803**, Conquête de la Franche-Comté, n.d., (cuivre rouge, Ø 27 mm, 6 h).

RR. TB+ ..... 35 €



## FRANCHE COMTÉ - NOBLESSE ET VILLES



**fjt\_316573 - F.10354, Conquête définitive de Besançon, 1674, (cuivre rouge, Ø 26 mm, 6 h).**

R. TB ..... 45 €

## LANGUEDOC (ÉTATS DE ...)



**fjt\_243283 - F.10901, Majorité du roi, 1651, (cuivre rouge, Ø 27 mm, 6 h).**

R. TTB ..... 140 €



**fjt\_274933 - F.10905, Jeton Cuivre 27, États de Languedoc, 1659, (cuivre, Ø 27,5 mm, 5 h).**

R. B+ ..... 90 €



fjt\_240615



**fjt\_292695 - F.10907, Creusement du canal des deux mers, 1677, (cuivre rouge, Ø 27,5 mm, 6 h).**

RR. B ..... 45 €

## LOUIS XIV LE GRAND OU LE ROI SOLEIL



**fjt\_280611 - F.12470 var, L'enfance, n.d., (laiton, Ø 28,5 mm, 6 h).**

RR. TTB+ ..... 45 €



**fjt\_257678 - F.12473 var, L'adolescence, n.d., (laiton, Ø 28 mm, 6 h).**

R. TTB ..... 48 €



**fjt\_08729 - F.12477 a, Préliminaires de la Paix de Munster, n.d., (laiton, Ø 28 mm, 9 h).**

R. TTB ..... 35 €



**fjt\_292562 - F.12477 a**, Préliminaires de la Paix de Munster, n.d., (cuivre rouge, Ø 28 mm, 12 h).  
R. TTB ..... 25 €



**fjt\_257683 - F.12477 a**, Préliminaires de la Paix de Munster, n.d., (cuivre rouge, Ø 28,1 mm, 12 h).  
R. TTB ..... 18 €



**fjt\_257684 - F.12477 a**, Préliminaires de la Paix de Munster, n.d., (laiton, Ø 28,1 mm, 12 h).  
R. TTB ..... 18 €



**fjt\_310223 - F.12477 a**, Préliminaires de la Paix de Munster, n.d., (cuivre rouge, Ø 28,1 mm, 6 h).  
R. TB+ ..... 14 €



**fjt\_275789 - F.12477 a**, Préliminaires de la Paix de Munster, n.d., (cuivre rouge, Ø 27 mm, 6 h).  
R. TB ..... 18 €



**fjt\_08728 - F.12477 a**, Préliminaires de la Paix de Munster, n.d., (cuivre rouge, Ø 28,1 mm, 12 h).  
R. SUP ..... 28 €



**fjt\_257681 - F.12478**, Préliminaires de la Paix de Munster, n.d., (cuivre rouge, Ø 27,5 mm, 12 h).  
RR. TTB ..... 38 €



**fjt\_257680 - F.12479**, Préliminaires de la Paix de Munster, n.d., (laiton, Ø 27,5 mm, 6 h).  
RR. SUP ..... 45 €



**fjt\_257892 - F.12492**, Louis XIV, 1652, (cuivre rouge, Ø 27 mm, 6 h).  
R. TTB ..... 38 €



**fjt\_287816 - F.12520 var**, Revers de l'Extraordinaire des guerres, n.d., (cuivre rouge, Ø 24 mm, 6 h).  
R. TTB ..... 18 €





**fjt\_259285 - F.12549**, Émission vers 1650, n.d.,  
(cuivre rouge, Ø 28 mm, 12 h).

R. TTB+ ..... 38 €



**fjt\_279972 - F.12549**, Émission vers 1650, n.d.,  
(cuivre rouge, Ø 28 mm, 12 h).

R. TTB ..... 18 €



**fjt\_276473 - F.12550 var**, Émission vers 1645, n.d.,  
(laiton, Ø 28 mm, 12 h).

RR. TTB ..... 45 €



**fjt\_280086 - F.12550 var**, Émission vers 1645, n.d.,  
(laiton, Ø 28 mm, 12 h).

RR. TTB ..... 35 €



**fjt\_280567 - F.12550 var**, Émission vers 1645, n.d.,  
(laiton, Ø 28 mm, 6 h).

RR. TTB ..... 35 €



**fjt\_260059 - F.12557**, Mariage de Louis XIV, 1660,  
(laiton, Ø 27,5 mm, 6 h).

R. TTB ..... 38 €



**fjt\_260065 - F.12589 var**, Mariage de Louis XIV,  
1666, (laiton, Ø 27 mm, 6 h).

RR. TTB ..... 35 €

### AMOUR ET MARIAGE



**fjt\_274678 - F.12589 voir**, Mariage de Louis XIV et  
Marie-Thérèse d'Autriche, 1666, (cuivre rouge,  
Ø 25 mm, 6 h).

R. TB ..... 24 €

### LOUIS XIV LE GRAND OU LE ROI SOLEIL



**fjt\_08755 - F.12590**, Au type du Trésor Royal, 1666,  
(argent, Ø 27,5 mm, 12 h).

R. TB+ ..... 120 €





**fjt\_297862 - F.12591 var, Au type du Trésor royal, n.d., (cuivre rouge, Ø 25,5 mm, 6 h).**  
R. TB ..... 18 €



**fjt\_256949 - F.12594, Extraordinaire des guerres, 1667, (cuivre rouge, Ø 27 mm, 6 h).**  
R. TB+ ..... 35 €



**fjt\_05856 - F.12611 var. buste, Le Roi-Soleil, 1669, (argent, Ø 26,5 mm, 6 h).**  
R. TB+ ..... 58 €



**fjt\_261319 - F.12611 var. buste, Le Roi-Soleil, 1669, (argent, Ø 26,5 mm, 6 h).**  
R. TB+ ..... 55 €



**fjt\_261457 - F.12621, Extraordinaire des guerres, 1670, (laiton, Ø 25 mm, 6 h).**  
R. TTB+ ..... 28 €



**fjt\_261456 - F.12621, Extraordinaire des guerres, 1670, (laiton, Ø 25 mm, 6 h).**  
R. TTB ..... 24 €



**fjt\_261455 - F.12621, Extraordinaire des guerres, 1670, (laiton, Ø 25 mm, 6 h).**  
R. TB+ ..... 15 €



**fjt\_287507 - F.12621, Extraordinaire des Guerres, 1670, (cuivre rouge, Ø 25 mm, 6 h).**  
R. TB ..... 15 €



**fjt\_261458 - F.12624, Extraordinaire des guerres, 1670, (laiton, Ø 25 mm, 6 h).**  
R. TTB+ ..... 45 €



**fjt\_290180 - F.12628, Cour des monnaies ?, 1670, (argent, Ø 26,5 mm, 6 h).**  
RR. TTB+ ..... 180 €





**fjt\_261549 - F.12630 var métal**, Cour des monnaies ?, 1670, (laiton, Ø 26 mm, 6 h).  
RR. TTb ..... 45 €



**fjt\_310586 - F.12630**, Cour des monnaies ?, 1670, (cuivre rouge, Ø 25 mm, 6 h).  
R. TB ..... 18 €

### EXTRAORDINAIRE DES GUERRES



**fjt\_02028 - F.12663 var. buste**, Extraordinaire des guerres, 1674, (laiton, Ø 27 mm, 6 h).  
R. TB ..... 9 €

### LOUIS XIV LE GRAND OU LE ROI SOLEIL



**fjt\_261588 - F.12669**, Ordinaire des guerres, 1676, (cuivre rouge, Ø 24,5 mm, 6 h).  
R. TB+ ..... 15 €

### CHAMBRE AUX DENIERS



**fjt\_261591 - F.12677**, Chambre aux deniers, 1678, (laiton, Ø 25,5 mm, 6 h).  
R. TB ..... 15 €

### BÂTIMENTS DU ROI

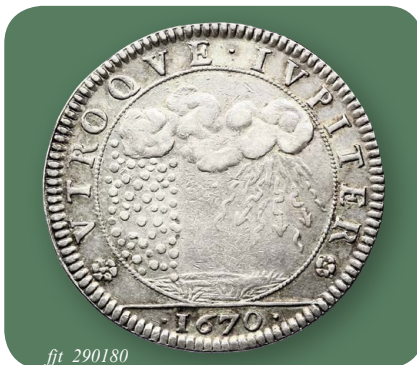


**fjt\_261780 - F.12702**, Bâtiments du roi, 1680, (cuivre rouge, Ø 27,5 mm, 6 h).  
R. TB ..... 24 €

### LOUIS XIV LE GRAND OU LE ROI SOLEIL



**fjt\_262842 - F.12703 var.**, Le Rhin et la libération de Strasbourg, n.d., (cuivre rouge, Ø 28,5 mm, 6 h).  
TB ..... 18 €



fjt\_290180



**fjt\_297126 - F.12841, Jeton Cu 24, n.d.,** (cuivre rouge, Ø 24,5 mm, 6 h).

B+ ..... 15 €



**fjt\_210407 - F.12900, Jeton Cu 24, les coeurs fidèles,** n.d., (laiton, Ø 24,5 mm, 6 h).

TTB ..... 28 €



**fjt\_230195 - F.12900, Jeton Cu 24, les coeurs fidèles,** n.d., (cuivre argenté, Ø 24,5 mm, 6 h).

TTB ..... 24 €



**fjt\_278109 - F.12900 var, Les coeurs fidèles, vers 1660,** n.d., (laiton, Ø 24,5 mm, 6 h).

RR. TB+ ..... 25 €



**fjt\_278108 - F.12900, Jeton Cu 24, les coeurs fidèles,** n.d., (laiton, Ø 24,5 mm, 6 h).

TB ..... 13 €



**fjt\_292753 - F.12949, Mars, n.d.,** (cuivre rouge, Ø 28 mm, 6 h).

R. TB+ ..... 18 €



**fjt\_292750 - F.12950, Mars, n.d.,** (laiton, Ø 28 mm, 6 h).

R. TTB ..... 35 €

## MARIE - THÉRÈSE D'AUTRICHE



**fjt\_280549 - F.13050, Mariage du roi, 1664,** (laiton, Ø 24,5 mm, 6 h).

R. TTB ..... 28 €



**fjt\_230268 - F.13050, Mariage du roi, 1664,** (laiton, Ø 24,5 mm, 6 h).

R. TB ..... 28 €



**fjt\_256322 - F.13050 var, Mariage du roi, n.d.,** (cuivre rouge, Ø 24,5 mm, 6 h).

R. TTB+ ..... 45 €





**fjt\_280557 - F.13054 var, Mariage du roi, n.d.**, (laiton argenté, Ø 25 mm, 6 h).  
RR. TB+ ..... 35 €

### LOUIS XIV LE GRAND OU LE ROI SOLEIL



**fjt\_230731 - F.13064, Mariage, 1666**, (cuivre rouge, Ø 27 mm, 6 h).  
R. B+ ..... 18 €

### MARIE - THÉRÈSE D'AUTRICHE



**fjt\_245608 - F.13069, Mariage de Louis XIV et Marie-Thérèse, 1667**, (laiton, Ø 27 mm, 6 h).  
R. TB ..... 38 €



**fjt\_230272 - F.13069 var date, Mariage de Louis XIV et Marie-Thérèse, 1668**, (laiton, Ø 27 mm, 6 h).  
R. TB ..... 48 €



**fjt\_230284 - F.13086, Mariage du Roi, n.d.**, (cuivre rouge, Ø 25 mm, 6 h).  
R. TTb+ ..... 45 €

### LOUIS XIV LE GRAND OU LE ROI SOLEIL



**fjt\_292543 - F.13086 var, Mariage du Roi, n.d.**, (laiton, Ø 27 mm, 6 h).  
R. TB ..... 18 €

### MARIE - THÉRÈSE D'AUTRICHE



**fjt\_289965 - F.13090 var, Mariage du roi, n.d.**, (cuivre rouge, Ø 24,5 mm, 6 h).  
R. TTb ..... 45 €



**fjt\_280436 - F.13090 var, Mariage du roi, n.d.**, (cuivre rouge, Ø 24 mm, 6 h).  
RR. TTb ..... 35 €





**fjt\_310594 - F.13090 var**, Mariage du roi, n.d.,  
(cuivre rouge, Ø 25 mm, 6 h).  
RR. TB+ ..... 18 €

### FLANDRE FRANÇAISE



**fjt\_08891 - F.14695 a**, Nimègue, 1679, (laiton,  
Ø 25 mm, 6 h).  
R. TTB+ ..... 35 €



**fjt\_266585 - F.14695 a**, Nimègue, 1679, (laiton,  
Ø 25 mm, 6 h).  
R. TB+ ..... 24 €

### TOURNAI ET LE TOURNAISIS



**fjt\_266863 - F.14766**, TOURNAI ET LE TOUR-  
NAISIS, 1670, (cuivre rouge, Ø 27 mm, 6 h).  
RR. B+ ..... 18 €



**fjt\_266865 - F.14767**, TOURNAI ET LE TOUR-  
NAISIS, 1670, (laiton, Ø 27 mm, 6 h).  
RR. B+ ..... 18 €

### LOUIS XIV LE GRAND OU LE ROI SOLEIL



**fjt\_266870 - F.15046**, BELGIQUE - YPRES, 1680,  
(argent, Ø 28 mm, 6 h).  
RR. TTB ..... 180 €

### MARIE - THÉRÈSE D'AUTRICHE



**fjt\_127937 - F.3404 F.13030**, Mariage du roi, 1660,  
(laiton, Ø 27,5 mm, 6 h).  
B ..... 14 €



fjt\_266870



## BERRY

### PRINCIPAUTÉ DE BOISBELLE-HENRICHEMONT

MAXIMILIEN DE BÉTHUNE,  
DUC DE SULLY (1597-1641)

#### Double tournois, type 3



**bfe\_328735 - 1636**, Henrichemont, (Cu, Ø 21 mm, 6 h, 2,25 g.). Ce double tournois est frappé sur un flan assez large et régulier. Une patine foncée recouvre les deux faces de cet exemplaire qui est presque TTB+.

Bd.335 - PA.2095 (46/3) - L.1575 - SCMF.7156 - CGKL.706.

TTB..... 90 €

*Très bel exemplaire.*



**bfe\_328734 - 1636**, Henrichemont, (Cu, Ø 20,5 mm, 6 h, 2,42 g.). Ce double tournois est frappé sur un flan assez large et régulier. Une patine foncée recouvre les deux faces de cet exemplaire.

Bd.335 - PA.2095 (46/3) - L.1575 - SCMF.7156 - CGKL.706.

TTB..... 80 €



bfe\_323721

#### Double tournois, type 2



**bfe\_323721 - 1636**, Henrichemont, (Cu, Ø 21 mm, 6 h, 3,30 g.). Ce double tournois est frappé sur un flan assez large et régulier. Léger décentrage au droit comme au revers. Exemplaire recouvert d'une patine grise.

Bd.335 (1 f.) - PA.2093 - L.1573 - CGKL.704.

TTB..... 180 €



**bfe\_328739 - 1636**, Henrichemont, (Cu, Ø 21 mm, 6 h, 2,84 g.). Ce double tournois est frappé sur un flan assez large et voilé. Léger décentrage au droit comme au revers. Exemplaire recouvert d'une patine marron.

Bd.335 (1 f.) - PA.2093 - L.1573 - CGKL.704.

TTB..... 155 €

### MAXIMILIEN III FRANÇOIS DE BÉTHUNE (1641-1661)

#### Double tournois, type 6



**bfe\_331323 - 1642**, Henrichemont, (Cu, Ø 19,5 mm, 6 h, 1,77 g.). Ce double tournois est frappé sur un flan assez large et présente au droit des striures ayant provoquées des faiblesses de frappe au revers. Le buste de Maximilien III François est bien venu à la frappe. Exemplaire recouvert d'une légère patine marron.

Bd.337 (1 f.) - PA.2102 var. (46/4 var.) - L.1588 - CGKL.710.

TTB..... 95 €

#### Double tournois, type 5



**bfe\_331706 - 1642**, Henrichemont, (Cu, Ø 19 mm, 6 h, 2,88 g.). Ce double tournois est frappé sur un flan assez large et irrégulier. Quelques faiblesses de frappe.

Bd.337 (1 f.) - PA.2102 var. (46/4 var.) - L.1588 - CGKL.708.

RR. TTB..... 160 €

## MONACO

## PRINCIPAUTÉ DE MONACO

ANTOINE IER GRIMALDI (1701-1731)

*Huit deniers (dardenna)*

**bfe\_332088** - 1720, Monaco, (Cu, Ø 24 mm, 6 h, 4,02 g.). Cette pièce de huit deniers est frappée sur un flan régulier. Les reliefs sont bien nets. Belle patine de collection.

Bd.880 (3 f.) - CNI/III.38 - G.70 - NP.26/71.

RRR. TTB+ / TTB..... 700 €

## CORSE INDÉPENDANTE

## PASCAL PAOLI

(1761-1768)

*4 soldi*

**bfe\_329434** - 1765, Murato, (Bill, Ø 21,5 mm, 12 h, 2,17 g.). Cette pièce de 4 soldi est frappée sur un flan assez large et irrégulier. Exemplaire recouvert d'une patine grise. Quelques légères faiblesses de frappe.

Bd.888 (1 f.) - Doazan65/4C p.48.

RRR. TTB..... 250 €

*Frappé médaille (12 heures). Exemplaire ayant conservé son argenture.*



**bfe\_329436** - 1766, Murato, (Bill, Ø 21 mm, 12 h, 2,10 g.). Cette pièce de quatre soldi est frappée sur un flan large et régulier. Une patine foncée recouvre ses deux faces.

Doazan66/4B p. 50.

R. TTB..... 250 €

*2 soldi*

**bfe\_300273** - 1766, Murato, (Bill, Ø 17,5 mm, 12 h, 1,12 g.). Cet exemplaire est décentré au revers et présente des faiblesses de frappe.

Bd.889 - Doazan66/2C.

RR. TTB..... 420 €

## COMTAT-VENAISSIN

## AVIGNON

URBAIN VIII (Maffeo Barberini)  
(6/08/1623-29/07/1644)

*Double tournois ou quattrino*

**bfe\_330527** - 1635, Avignon, (Cu, Ø 20 mm, 6 h, 2,25 g.). Ce quattrino est frappé sur un flan large et décentré au revers. Une patine verte recouvre cet exemplaire.

Bd.967 - PA.4413 - NP.19/315 - CGKL.770.

TTB..... 120 €

## ORANGE

## PRINCIPAUTÉ D'ORANGE

FRÉDÉRIC-HENRI DE NASSAU  
(1625-1647)

*Double tournois, type 4*

**bfe\_328026** - 1640, Orange, (Cu, Ø 20,5 mm, 6 h, 3,10 g.). Ce double tournois présente un droit bien venu à la frappe. Le revers est un peu moins net. Le revers est décentré.

Bd.1006 - PA.4608 (100/11) - CGKL.776 (a1).

TTB / TB+..... 45 €





**bfe\_330480** - 1640, Orange, (Cu, Ø 20,5 mm, 6 h, 2,54 g.). Ce double tournois présente un droit bien venu à la frappe. Le revers est un peu moins net. Exempleaire nettoyé.

Bd.1006 - PA.4608 (100/11) - CGKL.776 (a1).

TTB / TB+..... 45 €



**bfe\_332019** - 1640, Orange, (Cu, Ø 20,5 mm, 6 h, 2,36 g.). Ce double tournois présente un droit bien venu à la frappe. Le revers est un peu moins net. Exempleaire nettoyé.

Bd.1006 - PA.4608 (100/11) - CGKL.776.

TTB / TB+..... 45 €

#### Double tournois, type 2, légende fautée



**bfe\_346122** - 1637, Orange, (Cu, Ø 20,5 mm, 6 h, 2,95 g.). Ce double tournois est frappé sur un flan régulier et est légèrement décentré au revers..

Bd.1006 - PA.4612 (100/12) - VW.85 - CGKL.774 (-1).

TTB / TB+..... 120 €

Exempleaire provenant de *MONNAIES 58*, n° 245.

Exempleaire présentant au droit une légende fautée et inédite avec *HANR* au lieu de *HENR*.

### GUILLAUME IX 1647-1650

#### Denier tournois, type 2



**bfe\_263195** - 1650, Orange, (Cu, Ø 17,5 mm, 6 h, 1,16 g.). Ce denier tournois est frappé sur un flan légèrement irrégulier. Exempleaire recouvert d'une patine sombre et présentant des reliefs nets. La rose au droit est effacée.

Bd.1011 (5 f.) - PA.- - VW.108 - CGKL.784 (a2).

R. TTB..... 200 €



**bfe\_324128** - 1650, Orange, (Cu, Ø 18 mm, 6 h, 1,61 g.). Ce denier tournois est frappé sur un flan légèrement irrégulier. Exempleaire recouvert d'une patine sombre et présentant des reliefs nets. Légère cassure de coin.

Bd.1011 (5 f.) - PA.- - VW.108 - CGKL.784 (a2).

R. TTB..... 160 €

### GUILLAUME-HENRI DE NASSAU (1650-1702)

#### Douzième d'écu



**bfe\_322997** - 1661, Orange, (Ar, Ø 20,5 mm, 6 h, 2,17 g.). Cette monnaie est frappée sur un flan régulier et assez large laissant apparaître l'ensemble du grènetis. Exempleaire bien venu à la frappe.

Bd.1013 (8 f.) - PA.4638 (101/9) - NP.19/136 - VW.120.

SUP..... 290 €

*Bel exempleaire.*



**bfe\_277326** - 1660, Orange, (Ar, Ø 20,5 mm, 6 h, 2,18 g.). Cette monnaie est frappée sur un flan régulier et assez large laissant apparaître l'ensemble du grènetis. Exempleaire bien venu à la frappe.

Bd.1013 (8 f.) - PA.4638 (101/9) - NP.19/136 - VW.120Gc - CL.305.

SUP..... 220 €



**bfe\_295402** - 1661, Orange, (Ar, Ø 21 mm, 6 h, 1,83 g.). Ce douzième d'écu est frappé sur un flan large et légèrement irrégulier. Quelques légères faiblesses de frappe.

Bd.1013 (8 f.) - PA.4638 (101/9) - NP.19/136 - VW.121Dc - CL.308.

TTB+..... 220 €







**bfe 324697** - 1607, Trévoux, (Ar, Ø 28 mm, 12 h, 9,11 g.). Ce teston est frappé sur un flan irrégulier et assez large. Beaux reliefs et patine de collection. Bd.1068 (1 f.) - PA.5144 (116/7) - Div./Db89.  
TTB / TTB+.....230 €

### MARIE DE BOURBON-MONTPENSIER (27/02/1608-29/05/1627)

#### Double tournois



**bfe 329619** - 1628, Trévoux, (Cu, Ø 20 mm, 6 h, 3,31 g.). Ce double tournois est frappé sur un flan assez large et est légèrement irrégulier. Il est recouvert d'une patine foncée. Concrétion verte et légère usure au revers. Bd.1074 (1 f.) - PA.5162 var. (116/20 var.) - Div./Db158 - CGKL.728 (f4).  
R. TTB+ / TTB.....95 €



bfe 324697



**bfe 330950** - 1621, Trévoux, (Cu, Ø 20 mm, 6 h, 2,91 g.). Ce double tournois est frappé sur un flan régulier et assez large. Reliefs nets pour cet exemplaire qui est recouvert d'une patine marron. Bd.1074 (1 f.) - PA.5162 (116/20) - Div./Db151 - CGKL.728.  
TTB+.....95 €



**bfe 332564** - 1626, Trévoux, (Cu, Ø 20 mm, 6 h, 2,96 g.). Ce double tournois est frappé sur un flan régulier et assez large. Reliefs nets pour cet exemplaire qui est recouvert d'une patine foncée. Bd.1074 (1 f.) - PA.5162 (116/20) - Div./Db151 - CGKL.728.  
TTB+.....95 €



**bfe 314553** - 1622, Trévoux, (Cu, Ø 20 mm, 6 h, 3,33 g.). Ce double tournois est frappé sur un flan large et échanuré à 9 heures. Exemplaire recouvert d'une patine marron. Bel exemplaire. Bd.1074 (1 f.) - PA.5162 var. (116/20 var.) - Div./Db152 - CGKL.728.  
RRR. TTB.....75 €  
*Variété de légende de droit avec un point après le M de MARIE.*



**bfe 332287** - 1627, Trévoux, (Cu, Ø 20 mm, 6 h, 2,53 g.). Ce double tournois présente un flan régulier. Faiblesse frappe sur les légendes. Patine marron. Bd.1074 (1 f.) - PA.5162 var. (116/20 var.) - Div./Db157 - CGKL.728 (d1).  
R. TTB.....70 €



**bfe 329623** - 1621, Trévoux, (Cu, Ø 20 mm, 6 h, 2,76 g.). Ce double tournois est frappé sur un flan régulier, légèrement décentré et présentant des faiblesses de frappe au revers. Bd.1074 (1 f.) - PA.5162 (116/20) - Div./Db151 - CGKL.728 (b2).  
R. TTB / TTB+.....65 €



**bfe\_329632** - 1627, Trévoux, (Cu, Ø 20 mm, 6 h, 3,03 g.). Ce double tournois est frappé sur un flan régulier, légèrement décentré et présentant des faiblesses de frappe. Bd.1074 (1 f.) - PA.5162 (116/20) - Div./Db151 - CGKL.728 (a1).

**R. TTB**..... 65 €



**bfe\_321763** - 1628, Trévoux, (Cu, Ø 20 mm, 6 h, 2,94 g.). Ce double tournois est frappé sur un flan assez large, voilé, rayé au droit et est plus net au revers qu'au droit. Patine foncée. Bd.1074 (1 f.) - PA.5162 var. (116/20 var.) - Div./Db158 - CGKL.728 (g4).

**TTB / TB+**..... 55 €



**bfe\_329388** - 1624, Trévoux, (Cu, Ø 20 mm, 6 h, 3,29 g.). Ce double tournois est frappé sur un flan régulier. Exemplaire recouvert d'une patine verte.

Bd.1074 (1 f.) - PA.5162 var. (116/20 var.) - Div./Db154 - CGKL.728.

**RRR. TTB**..... 125 €



bfe\_329388

## GASTON D'ORLÉANS (1628-1657)

### Double tournois, type 6



**bfe\_332010** - 1629, Trévoux, (Cu, Ø 20 mm, 6 h, 2,99 g.). Ce double tournois est frappé sur un flan qui présente un manque de métal. Le droit est bien venu à la frappe ce qui est rare pour ce monnayage.

Bd.1086 var. - PA.5201 var. - CGKL.732 - Div./Db195.

**RR. TTB+ / TTB**..... 90 €

### Double tournois, type 7



**bfe\_329656** - 1634, Trévoux, (Cu, Ø 20,5 mm, 6 h, 2,64 g.). Ce double tournois est frappé sur un flan assez large, irrégulier et légèrement décentré. Exemplaire recouvert d'une patine grise. Bd.1086 var. - PA.5201 var. - CGKL.734 - Div./Db203 var. de buste.

**R. TTB**..... 85 €

*Ce double tournois est signalé comme R4 dans l'ouvrage de Gérard Crépin.*

### Double tournois, type 8



**bfe\_330775** - 1634, Trévoux, (Cu, Ø 20,5 mm, 6 h, 3,10 g.). Ce double tournois est frappé sur un flan assez large, irrégulier et décentré. Patine marron. Les reliefs sont nets. Bd.1086 var. - PA.5201 var. - CGKL.736.

**TTB**..... 75 €



**bfe\_332074** - 1634, Trévoux, (Cu, Ø 21 mm, 6 h, 2,98 g.). Ce double tournois est frappé sur un flan assez large et irrégulier. Patine marron. Les reliefs sont assez nets. Bd.1086 var. - PA.5201 var. - CGKL.736.

**TTB**..... 75 €

*Le 4 du millésime est regravé sur un 3.*





### Double tournois, type 16



**bfe 329643** - 1641, Trévoux, (Cu, Ø 20,5 mm, 6 h, 2,60 g.). Ce double tournois est frappé sur un flan assez large et présentant un manque de métal. Une légère patine foncée le recouvre.

Bd.1086 - PA.5201 - CGKL.752 - Div./Db206.

TTB..... 50 €



**bfe 329644** - 1641, Trévoux, (Cu, Ø 21 mm, 6 h, 3,32 g.). Ce double tournois est frappé sur un flan assez large et présente une faiblesse de frappe. Une légère patine marron le recouvre.

Bd.1086 - PA.5201 - CGKL.752 - Div./Db206.

TTB..... 50 €



**bfe 329365** - 1634, Trévoux, (Cu, Ø 21 mm, 6 h, 3,38 g.). Ce double tournois est frappé sur un flan légèrement irrégulier. Exemplaire présentant des faiblesses de frappe. Toutefois le portrait est particulièrement bien venu à la frappe. Bd.1086 var. - PA.5201 var. - CGKL.732 var. - Div./Db195 var.

**INÉDIT. TTB..... 280 €**

*Exemplaire reprenant le droit du CGKL 732 et le millésime que l'on retrouve pour le CGKL 734 et 736. Inédit ! Poids lourd.*



bfe 329365



**bfe 268340** - 1630, Trévoux, (Cu, Ø 20 mm, 6 h, 2,62 g.). Ce double tournois est frappé sur un flan assez large et légèrement irrégulier. Exemplaire recouvert d'une patine marron et présentant des faiblesses de frappe. Le buste est bien venu à la frappe. Bd.1086 var. - PA.5201 var. - CGKL.734 (b1) - Div./Db196.

TTB..... 55 €  
*Exemplaire provenant de MONNAIES 46, n° 454.*

### Denier tournois, type 6



**bfe 314559** - 1644, Trévoux, (Cu, Ø 18 mm, 6 h, 1,23 g.). Ce denier tournois est frappé sur un flan avec des beaux reliefs. Faiblesse de frappe à neuf heures au droit et au revers.

Bd.1088 var. - PA.5207 - CGKL.754 - Div./Db209.

RRR. TTB+..... 95 €  
*Variété de légende de droit avec PAT. R. au lieu de PATR..*

### Denier tournois, type 9



**bfe 324846** - 1650, Trévoux, (Cu, Ø 16,5 mm, 9 h, 1,52 g.). Ce denier tournois est frappé sur un flan irrégulier. Le droit comme le revers sont décentrés. Les reliefs sont nets.

Bd.1089 - PA.5210 var. (118/2) - CGKL.760A (a1).

TTB..... 60 €



**bfe 328039** - 1650, Trévoux, (Cu, Ø 16,5 mm, 6 h, 1,32 g.). Ce denier tournois est frappé sur un flan irrégulier. Les reliefs sont nets.

Bd.1089 - PA.5210 var. (118/2) - CGKL.760A (a1).

TTB..... 50 €



**bfe 332519** - 1649, Trévoux, (Cu, Ø 17 mm, 6 h, 1,64 g.). Ce denier tournois est frappé sur un flan irrégulier. Exemplaire nettoyé.

Bd.1089 - PA.5210 var. (118/2) - CGKL.758.

TTB..... 45 €



**bfe\_329640 - 1650**, Trévoix, (Cu, Ø 16,5 mm, 6 h, 1,34 g.). Ce denier tournois est frappé sur un flan irrégulier. Usure de circulation.

Bd.1089 - PA.5210 var. (118/2) - CGKL.760B (a1).

**TTB**..... 35 €

#### *Denier tournois, type 13*



**bfe\_324845 - 1653**, Trévoix, (Cu, Ø 16,5 mm, 6 h, 1,56 g.). Ce denier tournois est frappé sur un flan régulier. Exemplaire recouvert d'une patine grise.

Bd.1090 - PA.5214 var. - CGKL.768 - Div./Db217.

**TTB**..... 95 €



**bfe\_311047 - 1650**, Trévoix, (Cu, Ø 16,5 mm, 6 h, 1,60 g.). Ce denier tournois est frappé sur un flan régulier. Exemplaire recouvert d'une légère patine foncée.

Bd.1090 - PA.5214 (118/3) - CGKL.762 (b1) - Div./Db215.

**TTB**..... 90 €

#### *Denier tournois, type 12*



**bfe\_321869 - 1651**, Trévoix, (Cu, Ø 16,5 mm, 6 h, 1,28 g.). Ce denier tournois est frappé sur un flan régulier. Exemplaire recouvert d'une patine marron et présentant des faiblesses de frappe.

Bd.1090 - PA.5214 (118/3) - CGKL.766 - Div./Db215.

**TTB**..... 50 €

#### *Double tournois, type 12*



**bfe\_324702 - 1639**, Trévoix, (Cu, Ø 19,5 mm, 6 h, 1,58 g.). Ce double tournois est frappé sur un flan large, décentré et régulier. Quelques faiblesses de frappe.

Bd.1090 - PA.5214 - CGKL.766.

**RR. TTB**..... 50 €

*Poids léger.*

## ANNE-MARIE-LOUISE D'ORLÉANS (1657-1693)

### *Douzième d'écu*



**bfe\_321790 - 1665**, Trévoix, (Ar, Ø 20,5 mm, 6 h, 2,29 g.). Ce douzième d'écu est frappé sur un flan large et régulier. Les reliefs sont bien venus à la frappe.

Bd.1094 - PA.5225 (118/9) - CL.045 (C) - Div./Db233.

**TTB+**..... 165 €



**bfe\_321792 - 1665**, Trévoix, (Ar, Ø 20,5 mm, 6 h, 2,16 g.). Ce douzième d'écu est frappé sur un flan large et régulier. Les reliefs sont bien venus à la frappe.

Bd.1094 - PA.5225 (118/9) - CL.045 (C) - Div./Db233.

**TTB+**..... 165 €



**bfe\_321793 - 1665**, Trévoix, (Ar, Ø 20,5 mm, 6 h, 2,03 g.). Ce douzième d'écu est frappé sur un flan large et régulier. Les reliefs sont bien venus à la frappe.

Bd.1094 - PA.5225 (118/9) - CL.045 (C) - Div./Db233.

**TTB+**..... 165 €



*bfe\_321793*





**bfe 324470** - 1664, Trévoux, (Ar, Ø 22 mm, 6 h, 2,20 g.). Ce douzième d'écu est frappé sur un flan assez large et régulier laissant apparaître une bonne partie des grénets extérieurs. Les reliefs sont nets sur les deux faces et le portrait. Une légère patine grise de collection recouvre les deux faces de cet exemplaire.  
Bd.1094 - PA.cf.5225 (118/9) - CL.043 (R).  
**R. TTB+..... 165 €**



**bfe 328760** - 1665, Trévoux, (Ar, Ø 20,5 mm, 6 h, 2,15 g.). Ce douzième d'écu est frappé sur un flan large et régulier. Les reliefs sont bien venus à la frappe.  
Bd.1094 - PA.5225 (118/9) - CL.045 (C) - Div./Db233.  
**TTB+..... 165 €**



**bfe 277328** - 1668, Trévoux, (Ar, Ø 20,5 mm, 6 h, 1,93 g.). Ce douzième d'écu est frappé sur un flan régulier mais légèrement court ne laissant pas apparaître la totalité des grénets extérieurs au droit comme au revers. Jolie patine de collection. Bd.1095 (6 f.) - PA.5228 (118/12 var.) - CL.050 (C) - Div./Db238.  
**SUP..... 195 €**



bfe 277328

**FRANCHE-COMTÉ**

**VILLE DE BESANÇON**

(1534-1674)

*Gros*



**bfe 319705** - 1623, Besançon, 267592 ex., (Bill, Ø 23 mm, 6 h, 2,13 g.). Ce gros est frappé sur un flan irrégulier et ébréché à 9 heures. Exemplaire recouvert d'une patine grise. De petites aspérités de surface.  
Bd.1290 - PA.5417 123/18 - CCK.M14/1623.  
**TTB..... 70 €**



**bfe 331462** - 1623, Besançon, 267592 ex., (Bill, Ø 22,5 mm, 6 h, 1,66 g.). Ce gros est frappé sur un flan irrégulier et granuleux au revers. Exemplaire recouvert d'une patine grise.  
Bd.1290 - PA.5417 123/18 - CCK.M14/1623.  
**TTB / TB+..... 45 €**

*Carolus*



**bfe 312626** - 1619, Besançon, 176282 ex., (Bill, Ø 19,5 mm, 12 h, 1,43 g.). Ce carolus est frappé sur un flan large et irrégulier. Exemplaire recouvert d'une patine grise. Traces de stries d'ajustage au droit.  
Bd.1294 - PA.5405 (pl.123/10) - CCK.M15/1619b.  
**TTB..... 80 €**  
**Poids léger.**



**bfe 327225** - 1619, Besançon, 176282 ex., (Bill, Ø 19,5 mm, 12 h, 1,48 g.). Ce carolus est frappé sur un flan large et irrégulier. Exemplaire recouvert d'une patine grise. Traces de stries d'ajustage au droit.  
Bd.1294 - PA.5405 (pl.123/10) - CCK.M15/1619b.  
**TTB..... 80 €**



**bfe 329328** - 1619, Besançon, 176282 ex., (Bill, Ø 18,5 mm, 12 h, 1,28 g.). Ce carolus est frappé sur un flan large et irrégulier. Exemple recouvert d'une patine grise. Traces de stries d'ajustage au droit.  
Bd.1294 - PA.5405 (pl.123/10) - CCK.M15/1619b.  
TTB..... 80 €



**bfe 329329** - 1619, Besançon, 176282 ex., (Bill, Ø 19,5 mm, 12 h, 1,60 g.). Ce carolus est frappé sur un flan large et irrégulier. Exemple recouvert d'une patine grise. Traces de stries d'ajustage au droit.  
Bd.1294 - PA.5405 (pl.123/10) - CCK.M15/1619b.  
TTB..... 80 €



**bfe 329330** - 1619, Besançon, 176282 ex., (Bill, Ø 18 mm, 12 h, 1,43 g.). Ce carolus est frappé sur un flan large et irrégulier. Exemple recouvert d'une patine grise. Traces de stries d'ajustage au droit.  
Bd.1294 - PA.5405 (pl.123/10) - CCK.M15/1619b.  
TTB..... 80 €



**bfe 329331** - 1619, Besançon, 176282 ex., (Bill, Ø 19,5 mm, 12 h, 1,40 g.). Ce carolus est frappé sur un flan large et irrégulier. Exemple recouvert d'une patine grise. Traces de stries d'ajustage au droit.  
Bd.1294 - PA.5405 (pl.123/10) - CCK.M15/1619b.  
TTB..... 80 €

## MONNAYAGE POSTHUME (1555-1676)

### Demi-daldre



**bfe 321235** - 1644, Besançon, (Bill, Ø 35 mm, 6 h, 14,20 g.). Ce demi-daldre est frappé sur un flan large et irrégulier. Cet exemplaire, comme tous ceux de 1644, présente une cassure derrière le buste de Charles Quint et une zone lisse sur le corps de l'aigle. Cette surface plane n'est pas de l'usure mais résulte d'un rouleau de revers fatigué : ce rouleau fut en effet utilisé de 1641 à 1645 avec des millésimes corrigés. Exemple recouvert d'une légère patine grise et présentant une dépression sur l'aigle et le buste de l'empereur. Petit défaut de laminage sur l'aile gauche de l'aigle et quelques éclatements de flan.  
Bd.- - PA.5412 (123/14 var.) - CCK.M.8/1644 (A1/R1).  
RR. TTB+..... 600 €  
*Exemplaire provenant de MONNAIES XXIV, n° 1817 et de MONNAIES 52, n° 928.*

*Le 4 du millésime est notamment regravé sur un 3.*

## MONTBÉLIARD

### COMTÉ DE MONTBÉLIARD

#### LÉOPOLD EBERHARD (1699-1723)

### Liard de Montbéliard



**bfe 316037** - 1712, Montbéliard, (Cu, Ø 21,5 mm, 6 h, 2,33 g.). Ce liard est frappé sur un flan large et irrégulier. Le buste est bien venu à la frappe.  
Bd.1303 - PA.5455 125/13 - Deb.57 (74).  
R. TTB..... 150 €



bfe\_321235





**bfe 339005 - 1712**, Montbéliard, (Cu, Ø 20,5 mm, 6 h, 3,15 g.). Ce liard est frappé sur un flan large et irrégulier. Le buste est bien venu à la frappe. Bd.1303 - PA.5455 125/13 - Deb.57 (74).

R. TTB+ / TTB..... 150 €



**bfe 323693 - 1715**, Montbéliard, (Cu, Ø 21 mm, 6 h, 3,57 g.). Ce liard est frappé sur un flan légèrement irrégulier. Frappe faible en bas du champ de frappe. Exemple recouvert d'une patine marron. Bd.1303 (1 f.) - PA.5455 (125/13) - Deb.63.

R. TTB / TB+..... 135 €



**bfe 324722 - 1710**, Montbéliard, (Cu, Ø 21 mm, 6 h, 2,59 g.). Ce liard est frappé sur un flan large et présente quelques faiblesses de frappe.

Bd.1303 - PA.5455 125/13 - Deb.57 (74).  
R. TTB..... 110 €

## ALSACE

### ÉVÊCHÉ DE STRASBOURG

#### LOUIS-CONSTANTIN DE ROHAN-GUÉMÉNÉE (1756-1779)

#### *Sixième de thaler*



**bfe 322986 - 1759**, Oberkirch, (Ar, Ø 21,5 mm, 6 h, 2,94 g.). Cette pièce est frappée sur un flan assez large et régulier laissant apparaître une bonne partie des grénétis extérieurs. Exemple recouvert d'une patine grise et présentant des reliefs assez nets. Exemple ayant conservé l'essentiel de son brillant de frappe au revers.

EL.307 p. 184 - NP.24/293.  
R. TTB+ / SUP..... 250 €

#### *Pièce de un kreutzer*



**bfe 289082 - 1773**, Günzburg, G, (Bill, Ø 24 mm, 12 h, 7,66 g.). Exemplaire bien conservé avec une bonne partie de son brillant de frappe. De petites taches. Bd.- - EL.n° 312 p. 184 (pl. 29/7).

R. TTB..... 390 €

### ÉVÊCHÉ DE STRASBOURG ET DE METZ

#### CHARLES II DE LORRAINE-VAUDÉMONT (1593-1607)

#### *Groschen ou trois kreutzer*



**bfe 323109 - 1600**, Strasbourg, (Ar, Ø 22 mm, 9 h, 1,98 g.). Cet exemplaire présente un flan large et irrégulier. Quelques faiblesses de frappe sur les légendes. Bd.1323 (3 f.) - EL.- (27/13).

TTB..... 80 €



**bfe 323128 - 1600**, Strasbourg, (Ar, Ø 22,5 mm, 3 h, 1,58 g.). Cet exemplaire présente un flan large et irrégulier. Quelques faiblesses de frappe sur les légendes. Le revers est tréflé. Quelques concrétions. Bd.1323 (3 f.) - EL.- (27/13).

TTB..... 80 €  
*Variété de légende de revers : DPC au lieu de DEC.*



**bfe 307429 - 1604**, Strasbourg, (Ar, Ø 22 mm, 12 h, 1,97 g.). Cet exemplaire présente un flan large et irrégulier. Quelques faiblesses de frappe sur les légendes. Bd.1323 (3 f.) - EL.241 (27/11) var.

TTB..... 70 €



**bfe 324717 - 1604**, Strasbourg, (Ar, Ø 21,5 mm, 12 h, 1,87 g.). Cet exemplaire présente un flan large et irrégulier. Quelques faiblesses de frappe sur les légendes.

Bd.1323 (3 f.) - EL.241 (27/11) var.

TTB..... 70 €

## LANDGRAVIAT DE HAUTE ALSACE

### LÉOPOLD V ARCHIDUC D'AUTRICHE

(1620-1632)

*Écu ou thaler*



**bfe 320215 - 1624**, Ensisheim, (Ar, Ø 42 mm, 12 h, 27,96 g.). Ce thaler est frappé sur un flan très large laissant apparaître l'ensemble des grénétis extérieurs. Une légère patine grise recouvre cet exemplaire. Quelques taches sur le vêtement de l'archiduc.

Bd.1383 - EL.269 p. 57, (pl. 10/2) - Dav.3345.

R. TTB..... 450 €



bfe\_320215

## ALSACE

### COMTÉ DE HANAU-LICHTENBERG

JEAN-RENÉ I<sup>er</sup> (1599-1625)

*3 kreutzers*



**bfe 332529 - 1605**, Wœrth-sur-Sauer, (Bill, Ø 21,5 mm, 6 h, 1,69 g.). Cette monnaie est frappée sur un flan assez large et régulier. Patine grise.

Bd.1404 (2 f.) - EL.n° 83 var. p. 105.

R. TTB+..... 75 €

## LORRAINE

### DUCHÉ DE LORRAINE

LÉOPOLD I<sup>er</sup> (1690/7-1729)

*Teston*



**bfe 258269 - 1716**, Nancy, (Ar, Ø 27 mm, 6 h, 8,32 g.).

Ce teston est frappé sur un flan régulier laissant apparaître une bonne partie des grénétis extérieurs. Rayures sur le cou du roi et stries d'ajustage au revers. Des traces de concrétions noires au droit comme au revers.

Bd.1576 (10 f.) - Flon.n° 95-96 p. 899.

R. TTB+ / TTB..... 250 €

*Exemplaire provenant de MONNAIES 46, n° 504.*

*Exemplaire frappé sur un flan neuf.*



**bfe 324251 - 1711**, Nancy, (Ar, Ø 29 mm, 6 h, 8,22 g.).

Ce teston est frappé sur un flan large et irrégulier. Quelques faiblesses de frappe.

Bd.1576 (10 f.) - Flon.n° 66-68 p. 889 var.

R. TTB..... 180 €

*Tréflage au droit laissant penser à une lettre supplémentaire entre le L et le O de LOT. Teston réformé.*



*Masson de 12 sous 6 deniers*

**bfe\_321886** - 1728, Nancy, (Ar, Ø 23,5 mm, 6 h, 3,35 g.). Ce masson est frappé sur un flan régulier. Les reliefs sont assez nets.

Bd.1584 (2 f.) - Flon.n° 161 p. 930.

**RR. TTB**..... 160 €

*Pièce de soixante deniers*

**bfe\_301123** - 1726, Nancy, (Bill, Ø 25,5 mm, 6 h, 5,28 g.). Cette pièce est frappée sur un flan assez large et irrégulier. Exemplaire recouvert d'une légère patine grise. Bd.1585 - S.32/9 - Flon.n° 154 p. 927.

**RR. TTB**..... 180 €



**bfe\_324163** - 1726, Nancy, (Bill, Ø 26 mm, 6 h, 5,30 g.). Cet exemplaire est frappé sur un flan large. Les reliefs sont bien nets. Bel exemplaire.

Bd.1585 - Flon.154 p. 927.

**RR. TTB**..... 180 €



*bfe\_258269*

*Pièce de trente deniers*

**bfe\_325100** - 1727, Nancy, (Bill, Ø 24 mm, 6 h, 2,87 g.). Cet exemplaire est frappé sur un flan large et ébréché entre 9 et 10 heures. Les reliefs sont nets.

Bd.1586 - Flon.155 p. 928.

**RR. TTB**..... 90 €

*Le 7 du millésime est regravé sur un 6.*



**bfe\_322797** - 1726, Nancy, (Bill, Ø 23,5 mm, 6 h, 2,98 g.). Cet exemplaire est frappé sur un flan large. Les reliefs sont bien nets. Bel exemplaire.

Bd.1586 - Flon.155 p. 928.

**RR. TTB+**..... 180 €



**bfe\_332137** - 1726, Nancy, (Bill, Ø 23,5 mm, 6 h, 2,70 g.). Cet exemplaire est frappé sur un flan large. Les reliefs sont bien nets. Bel exemplaire.

Bd.1586 - Flon.155 p. 928.

**RR. TTB+**..... 180 €



**bfe\_332143** - 1726, Nancy, (Bill, Ø 23,5 mm, 6 h, 2,60 g.). Cet exemplaire est frappé sur un flan large et présente un petit manque de métal à 4 heures. Les reliefs sont bien nets. Bel exemplaire.

Bd.1586 - Flon.155 p. 928.

**RR. TTB+**..... 170 €



*Sol ou pièce de douze deniers*

**bfe 292413** - 1726, Nancy, (Bill, Ø 18,5 mm, 9 h, 1,15 g.). Ce sol est frappé sur un flan assez large et irrégulier. Exemplaire recouvert d'une légère patine grise. Quelques rayures au revers.

Bd.1591 - S.31/11 - Flon.n° 156 p. 928.

RR. TTB..... 180 €



**bfe 322287** - 1726, Nancy, (Bill, Ø 18,5 mm, 6 h, 1,03 g.). Ce sol est frappé sur un flan assez large et irrégulier. Flan légèrement voilé et présentant de petites rayures. Exemplaire recouvert d'une légère patine grise.

Bd.1591 - S.31/11 - Flon.n° 156 p. 928.

RR. TTB..... 150 €

*Exemplaire provenant de MONNAIES 56, n° 292.*

*Liard*

**bfe 324225** - 1708, Nancy, 417750 ex., (Cu, Ø 21 mm, 6 h, 2,23 g.). Ce liard est frappé sur un flan large, irrégulier et voilé. Exemplaire présentant une usure régulière et recouvert d'une patine foncée.

Bd.1594 (2 f.) - Flon.n° 48 p. 880.

TTB..... 80 €



bfe\_292413



**bfe 323254** - 1727, Nancy, 7.590.010 ex., (Cu, Ø 21 mm, 6 h, 2,08 g.). Ce liard est frappé sur un flan large et régulier. Exemplaire recouvert d'une patine grise. Exemplaire rayé sur le portrait. Bd.1594 (2 f.) - Flon.n° 160 p. 929 (illustration du droit fautive).

TTB..... 75 €



**bfe 324724** - 1728, Nancy, 6.080.040 ex., (Cu, Ø 20,5 mm, 6 h, 2,39 g.). Ce liard est frappé sur un flan irrégulier. Le revers présente des reliefs plus nets que le droit. Patine grise. Bd.1594 (2 f.) - Flon.n° 164 p. 931.

TTB / TTB+..... 75 €



**bfe 324652** - 1727, Nancy, 7590010 ex., (Cu, Ø 21 mm, 6 h, 2,19 g.). Ce liard est frappé sur un flan large et régulier. Exemplaire recouvert d'une patine grise. Quelques faiblesses de frappe. Bd.1594 (2 f.) - Flon.n° 160 p. 929 (illustration du droit fautive).

TTB..... 60 €



**bfe 324653** - 1727, Nancy, 7590010 ex., (Cu, Ø 21 mm, 6 h, 2,17 g.). Ce liard est frappé sur un flan large et régulier. Exemplaire recouvert d'une patine grise. Quelques faiblesses de frappe. Bd.1594 (2 f.) - Flon.n° 160 p. 929 (illustration du droit fautive).

TTB..... 60 €



**bfe 279649** - 1708, Nancy, 417750 ex., (Cu, Ø 22 mm, 6 h, 2,15 g.). Ce liard est frappé sur un flan large, irrégulier et voilé. Exemplaire présentant une usure régulière et recouvert d'une patine foncée.

Bd.1594 (2 f.) - Flon.n° 48 p. 880.

TTB..... 36 €



## FRANÇOIS III (1/09/1715-10/05/1774)

Pièce de trente deniers



**bfe 324244 - 1729**, Nancy, (Bill, Ø 25,5 mm, 6 h, 2,10 g.). Cette pièce de 30 deniers est frappée sur un flan irrégulier. Exemplaire recouvert d'une patine foncée. Les reliefs du droit sont mieux venus à la frappe que ceux du revers. Bd.1597 (2 f.) - Flon.n° 162 p. 930.

**RR. TTB / TB+..... 380 €**  
*Millésime rare.*

## PRINCIPAUTÉ DE PHALSBURG ET DE LIXHEIM

HENRIETTE DE LORRAINE (1630-1635)

Double tournois



**bfe 323007 - 1633**, Lixheim, (Cu, Ø 21 mm, 12 h, 2,70 g.). Ce double tournois est frappé sur un flan régulier. Les reliefs sont nets. La patine est foncée. Bd.1604 - PA.6272 (145/16) - CGKL.698 (b1).

**RRR. TTB+..... 300 €**  
*Bel exemplaire avec un buste très bien venu à la frappe.*



**bfe 314568 - 1634**, Lixheim, (Cu, Ø 20,5 mm, 12 h, 2,23 g.). Ce double tournois est frappé sur un flan assez large et légèrement irrégulier. Les reliefs sont nets. Exemplaire recouvert d'une patine foncée. Bd.1604 - PA.6272 (145/16) - CGKL.698 (c/2).

**RRR. TTB..... 220 €**  
*Millésime nettement plus rare que 1633.*



**bfe 324289 - 1633**, Lixheim, (Cu, Ø 20 mm, 12 h, 2,17 g.). Ce double tournois est frappé sur un flan régulier. Les reliefs sont nets. La patine est rouge. Bd.1604 - PA.6272 (145/16) - CGKL.698.

**RRR. TTB..... 220 €**

## CITÉ DE METZ

(XVI<sup>e</sup> - XVII<sup>e</sup> siècle)

Demi-gros



**bfe 332304 - 1647**, Metz, (Ar, Ø 19 mm, 12 h, 1,01 g.). Ce demi-gros est frappé sur un flan légèrement irrégulier. Au revers, rayures et une partie du champ effacé. Bd.1661 (3 à 5 f.) - Flon.n° 2 p. 750.

**R. TTB..... 180 €**

## ARDENNES

### PRINCIPAUTÉ SOUVERAINE D'ARCHES-CHARLEVILLE

CHARLES I<sup>er</sup> DE GONZAGUE (1601-1637)

Liard, type 3A



**bfe 314570 - 1609**, Charleville, (Cu, Ø 25 mm, 6 h, 3,94 g.). Ce liard est frappé sur un flan assez large et régulier. Exemplaire recouvert d'une patine marron.

Bd.cf 1806 - PA.cf 6148 Pl.143/8 var. - NP.42/ M41 var. - C2G.284 (a3).

**TTB..... 70 €**



**bfe 314571 - 1609**, Charleville, (Cu, Ø 25 mm, 6 h, 3,79 g.). Ce liard est frappé sur un flan assez large, régulier et bombé. Exemplaire recouvert d'une patine marron. Le revers présente un relief plus net que le droit.

Bd.cf 1806 - PA.cf 6148 Pl.143/8 var. - NP.42/ M41 var. - C2G.284 (a3).

**TTB / TTB+..... 70 €**



*Liard, type 2B*

**bfe\_330455** - 1610, Charleville, (Cu, Ø 25 mm, 6 h, 4,70 g.). Ce liard est frappé sur un flan large et régulier. Exemplaire recouvert d'une patine marron. Le revers est plus net que le droit.

Bd.cf 1806 - PA.cf 6148 Pl.143/8 var. - NP.42/ M41 var. - C2G.280.

**TTB/TTB+**..... 70 €

*Liard, type 3B*

**bfe\_330457** - 1614, Charleville, (Cu, Ø 24 mm, 6 h, 4,12 g.). Ce liard est frappé sur un flan large et régulier. Exemplaire recouvert d'une patine grise.

Bd.cf 1806 - PA.cf 6151 pl.143/10 - NP.42/ M42 var. - C2G.286.

**TTB**..... 65 €



**bfe\_330458** - 1613, Charleville, (Cu, Ø 24,5 mm, 6 h, 4,18 g.). Ce liard est frappé sur un flan large et régulier. Exemplaire recouvert d'une patine grise.

Bd.cf 1806 - PA.cf 6151 pl.143/10 - NP.42/ M42 var. - C2G.286.

**TTB**..... 65 €



**bfe\_329191** - 1609, Charleville, (Cu, Ø 25 mm, 6 h, 3,66 g.). Ce liard est frappé sur un flan assez large et régulier. Exemplaire recouvert d'une patine marron.

Bd.cf 1806 - PA.cf 6148 Pl.143/8 var. - NP.42/ M41 var. - C2G.284.

**TTB**..... 60 €



**bfe\_329386** - 1609, Charleville, (Cu, Ø 24,5 mm, 6 h, 3,85 g.). Ce liard est frappé sur un flan assez large, régulier. Exemplaire recouvert d'une patine marron. Le revers présente un relief plus net que le droit.

Bd.cf 1806 - PA.cf 6148 Pl.143/8 var. - NP.42/ M41 var. - C2G.284.

**TTB**..... 60 €



**bfe\_332561** - 1609, Charleville, (Cu, Ø 25 mm, 6 h, 3,58 g.). Ce liard est frappé sur un flan assez large, régulier. Exemplaire recouvert d'une patine marron. Le revers présente un relief plus net que le droit.

Bd.cf 1806 - PA.cf 6148 Pl.143/8 var. - NP.42/ M41 var. - C2G.284.

**TTB**..... 60 €



**bfe\_305051** - 1609, Charleville, (Cu, Ø 25 mm, 6 h, 3,96 g.). Ce liard est frappé sur un flan large et régulier. Exemplaire recouvert d'une patine marron. Très bel exemplaire où les reliefs sont bien nets.

Bd.cf 1806 - PA.cf 6148 Pl.143/8 var. - NP.42/ M41 var. - C2G.284 (b3).

**SUP**..... 150 €



**bfe\_311040** - 1611, Charleville, (Cu, Ø 25,5 mm, 6 h, 4,18 g.). Ce liard est frappé sur un flan large permettant de voir l'ensemble des grènetis et régulier. Exemplaire recouvert d'une patine foncée. Faiblesse de frappe dans le champ du droit.

Bd.cf 1806 - PA.cf 6148 Pl.143/8 var. - NP.42/ M41 var. - C2G.284 (a1).

**TTB/TTB+**..... 150 €





## CHARLES II DE GONZAGUE (1637-1659)

*Double tournois, légende à douze heures,  
2<sup>e</sup> effigie*



**bfe 317865 - 1639**, Charleville, (Cu, Ø 20 mm, 12 h, 1,48 g.). De frappe décentrée avec une encoche à six heures, les bords du coin de droit bien visibles sur la partie droite. Patine marron. Bd.cf 1815 - PA.cf 6188-6190 - NP.42/M.89 - CGKL.630 (b1).

**RR. TTb**..... 40 €

*Exemplaire avec l'effigie jeune et les boucles de la chevelure qui remontent sur l'arrière. Une rose débute la légende au droit.*

*Double tournois, type 23 (1<sup>re</sup> effigie)*



**bfe 330466 - 1642**, Charleville, (Cu, Ø 19,5 mm, 6 h, 2,73 g.). Ce double tournois est frappé sur un flan cassé entre 6 et 7 heures ne permettant pas la lecture du millésime. Les reliefs sont nets et une belle patine grise recouvre l'exemplaire.

Bd.cf 1815 - PA.cf 6188-6190 - NP.42/M.90 - CGKL.632.

**RR. TTb**..... 115 €

*Denier tournois, type 2*



**bfe 323495 - 1651**, Charleville, (Cu, Ø 16,5 mm, 6 h, 1,12 g.). Ce denier tournois est frappé sur un flan large et régulier. Exemplaire présentant de hauts reliefs. Exemplaire recouvert d'une patine marron. Petite cassure de coin au revers.

Bd.cf 1816 - PA.6192 (pl.144/5) - NP.42/M.92 - CGKL.636 (b1).

**TTb+**..... 80 €

*Exemplaire dont le A au revers est formé d'un V renversé.*

## PRINCIPAUTÉ DE CHÂTEAU-REGNAULT

### FRANÇOIS DE BOURBON-CONTI

(1605-1614)

*Liard, type 2*



**bfe 330467 - 1614**, Château-Regnault, (Cu, Ø 25 mm, 6 h, 4,75 g.). Ce liard est frappé sur un flan assez large. Exemplaire recouvert d'une patine marron. Quelques faiblesses de frappe.

Bd.1818 - PA.6200 - NP.42/D.2 - C2G.292.

**RR. TTb**..... 75 €

*Liard, troisième effigie, buste avec col fraisé*



**bfe 324030 - 1614**, Château-Regnault, (Cu, Ø 24,5 mm, 6 h, 3,56 g.). Flan un peu bombé et léger décentrage au droit et au revers. Patine grise. Bd.cf 1819 - PA.cf 6203 (pl.144/10) - NP.42/cf D.4 - C2G.294 (e2).

**R. TTb**..... 65 €

*Variété avec un point entre le I et le S de FRANCOIS.*



**bfe 330468 - 1614**, Château-Regnault, (Cu, Ø 24,5 mm, 6 h, 3,43 g.). Flan un peu bombé et léger décentrage au droit et au revers. Exemplaire nettoyé. Bd.cf 1819 - PA.cf 6203 (pl.144/10) - NP.42/cf D.4 - C2G.294.

**R. TTb**..... 35 €





# ARDENNES

## PRINCIPAUTÉ DE SEDAN

### HENRI DE LA TOUR D'AUVERGNE (1594-1623)

#### *Liard, type 4 (col fraisé)*



**bfe 330445** - 1614, Sedan, (Cu, Ø 25 mm, 6 h, 3,86 g.). Ce liard est frappé sur un flan régulier, bien centré et assez large. Exemplaire recouvert d'une belle patine grise. Bd.1843 - PA.6324 (147/9) - NP.42/R50 - Sedan.27 p. 105 - C2G.304 (a1).

**TTB+**..... 100 €

#### *Liard, type 6 C (col fraisé)*



**bfe 330451** - 1614, Raucourt, (Cu, Ø 25,5 mm, 6 h, 3,63 g.). Ce liard est frappé sur un flan assez large, légèrement irrégulier et décentré au revers. Exemplaire recouvert d'une patine marron. Bd.1845 - PA.6328-6329 (147/11-12) - NP.42/R49 - Sedan.40 p. 107 - C2G.312 (a2).

**RRR. TTB**..... 120 €  
**Couronne 1 (1 ex. retrouvés dans le C2G). Poids léger.**

#### *Liard, type 6 A (col fraisé)*



**bfe 323691** - 1614, Raucourt, (Cu, Ø 25 mm, 6 h, 4,42 g.). Ce liard est frappé sur un flan irrégulier et assez large laissant apparaître une bonne partie des grénets extérieurs. Exemplaire recouvert d'une patine marron. Bd.1845 - PA.6328-6329 (147/11-12) - NP.42/R49 - Sedan.40 p. 107 - C2G.308 (b2).

**TTB+**..... 100 €



**bfe 330450** - 1614, Raucourt, (Cu, Ø 24,5 mm, 6 h, 3,61 g.). Ce liard est frappé sur un flan irrégulier et assez large laissant apparaître une bonne partie des grénets extérieurs. Exemplaire recouvert d'une patine marron. Bd.1845 - PA.6328-6329 (147/11-12) - NP.42/R49 - Sedan.40 p. 107 - C2G.308.

**TTB+**..... 100 €

### FRÉDÉRIC-MAURICE DE LA TOUR D'AUVERGNE (1623-1642)

#### *Double tournois, type 10 (petite collerette/petite tour)*



**bfe 323701** - 1632, (Cu, Ø 19 mm, 6 h, 2,53 g.). Ce double tournois est frappé sur un flan assez large et est légèrement irrégulier. Exemplaire recouvert d'une patine foncée.

Bd.1852 - PA.6350 - Sedan.50 p. 108 - CGKL.572.  
**RR. TTB+**..... 90 €



**bfe 287115** - 1632, Sedan, (Cu, Ø 19 mm, 6 h, 2,21 g.). Ce double tournois est frappé sur un flan assez large, est décentré au droit et au revers et présente une cassure de coin au droit et au revers. Exemplaire recouvert d'une patine foncée.

Bd.1852 - PA.6350 - Sedan.50 p. 108 - CGKL.572 (a2).  
**RR. TTB**..... 65 €

#### *Double tournois, type 13 (grande collerette/grande tour en bas du champ)*



**bfe 325119** - 1636, (Cu, Ø 20,5 mm, 6 h, 1,8 g.). Ce double tournois présente un flan large et irrégulier. Le revers est mieux venu à la frappe que le droit. Patine sombre.

Bd.1852 - PA.6354 (148/8) - Sedan.53 p. 108 - CGKL.578 (a1).

**R. TTB/TTB+**..... 60 €



*Double tournois, type 11  
(grande collerette/petite tour)*



**bfe\_332034 - 1632**, Sedan, (Cu, Ø 19,5 mm, 6 h, 2,28 g.). Ce double tournois est frappé sur un flan assez large, décentré au revers et irrégulier. Exemplaire recouvert d'une patine foncée. Faiblesse de frappe sur le buste.

Bd.1852 - PA.6350 - Sedan.51 p. 108 - CGKL.574 (a1).  
TTB..... 60 €



**bfe\_286847 - 1635**, Sedan, (Cu, Ø 20 mm, 6 h, 2,89 g.). Ce double tournois est frappé sur un flan large, régulier. Exemplaire recouvert d'une patine marron. Frappe un peu faible. Cassures de coin au droit à neuf heures et au revers dans le champ.

Bd.1852 - PA.6354 (148/8) - Sedan.53 p. 108 - CGKL.578 (a1).  
R. TTB..... 50 €

*Double tournois, type 14  
(grande collerette/petite tour en haut du champ)*



**bfe\_287116 - 1642**, Sedan, (Cu, Ø 19 mm, 6 h, 1,74 g.). Ce double tournois présente un flan large et régulier. Quelques traces d'usure. Patine marron foncée.

Bd.1852 - PA.6357 (148/9) - Sedan.54 p. 108 - CGKL.580 (?1).

TTB..... 50 €  
*Sans cercle lisse au droit et au revers.*



**bfe\_271099 - 1632**, Sedan, (Cu, Ø 19,5 mm, 6 h, 2,17 g.). Ce double tournois est frappé sur un flan assez large et légèrement irrégulier. Le revers a été frappé avec un carré présentant des cassures. Exemplaire recouvert d'une jolie patine marron. Faiblesse de frappe sur le buste.

Bd.1852 - PA.6350 - Sedan.51 p. 108 - CGKL.574 (d1).  
TTB..... 60 €

*Exemplaire provenant de la collection « Robert », de MONNAIES 39, n° 727 et de MONNAIES 44, n° 653.*

*Double tournois, type 12  
(grande collerette/grande tour)*



**bfe\_271114 - 1633**, Sedan, (Cu, Ø 19,5 mm, 12 h, 2,17 g.). Ce double tournois est frappé sur un flan régulier et large. Exemplaire recouvert d'une patine verte. Le revers a été frappé avec un carré présentant une cassure à 3 heures au revers.

Bd.1852 - PA.6347 (148/6) - Sedan.52 p. 108 - CGKL.576 (b1).

RR. TTB..... 50 €  
*Exemplaire provenant de la collection « Robert », de MONNAIES 39, n° 730 et de MONNAIES 44, n° 655.*

## DUCHÉ DE BOUILLON

### GODEFROY MAURICE DE LA TOUR D'Auvergne (1676-1721)

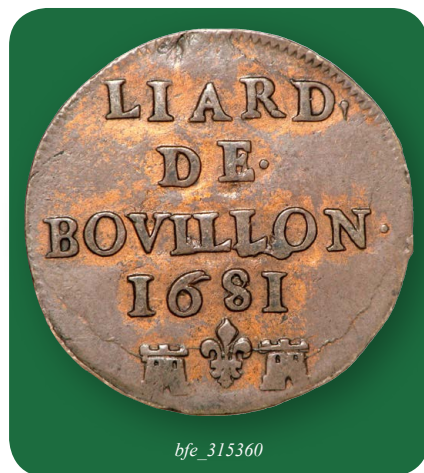
*Liard de Bouillon*



**bfe\_328713 - 1681**, Bouillon, (Cu, Ø 24 mm, 6 h, 4,29 g.). Ce liard est frappé sur un flan présentant un manque de métal entre 9 et 11 heures. Les reliefs sont bien nets et le poids est lourd.

Bd.1853 (4 f.) - PA.6369 (148/14) - NP.42/R.77 - C2G.332.

R. TTB..... 85 €



bfe\_315360





**bfe 332528** - 1681, Bouillon, (Cu, Ø 24 mm, 6 h, 3,34 g.). Ce liard est frappé sur un flan régulier et large. Patine grise. Cassure de coin au revers. Bd.1853 (4 f.) - PA.6369 (148/14) - NP.42/R.77 - C2G.332.  
R. TTB+..... 85 €



**bfe 329197** - 1681, Bouillon, (Cu, Ø 24 mm, 6 h, 2,81 g.). Ce liard est frappé sur un flan régulier et large. Patine foncée. Quelques concrétions vertes. Bd.1853 (4 f.) - PA.6369 (148/14) - NP.42/R.77 - C2G.332.  
R. TTB..... 110 €



**bfe 315360** - 1681, Bouillon, (Cu, Ø 23,5 mm, 6 h, 3,77 g.). Ce liard est frappé sur un flan légèrement voilé. Exemplaire recouvert d'une patine marron et présentant quelques faiblesses de frappe. Bd.1853 (4 f.) - PA.6369 (148/14) - NP.42/R.77 - C2G.332 (a2).  
R. TTB+..... 150 €



**bfe 328711** - 1681, Bouillon, (Cu, Ø 24 mm, 6 h, 3,88 g.). Ce liard est frappé sur un flan régulier et large. Patine grise. Exemplaire bien net. Bd.1853 (4 f.) - PA.6369 (148/14) - NP.42/R.77 - C2G.332.  
R. TTB..... 100 €



**bfe 302459** - 1681, Bouillon, (Cu, Ø 24,5 mm, 6 h, 4,73 g.). Ce liard est frappé sur un flan régulier et large. Patine marron. Exemplaire bien net et de poids lourd. Bd.1853 (4 f.) - PA.6369 (148/14) - NP.42/R.77 - C2G.332.  
R. TTB..... 110 €

*Double, type 7*



**bfe 294166** - 1683, Bouillon, (Bill, Ø 22 mm, 6 h, 2,51 g.). Ce double est frappé sur un flan assez large et irrégulier. Exemplaire recouvert d'une patine marron. Bd.1855 - PA.6372 (148/15) - NP.42/R.79 - C2G.340 (b1).  
R. TTB..... 160 €

## SEIGNEURIE DE CUGNON

### JEAN-THÉODORE DE LÖWENSTEIN (1611-1644)

*Double tournois avec le grand col de dentelle*



**bfe 314564** - 1634, Cugnon, (Cu, Ø 19,5 mm, 6 h, 2,31 g.). Ce double tournois est frappé sur un flan large, irrégulier et très décentré. Exemplaire recouvert d'une patine foncée et présentant une cassure de coin à 11 heures. Bd.1856 (1 f.) - PA.6373 (148/16) - NP.42/14 p. 103 - AMVBG.1988 - CGKL.676 (a1).  
RR. TTB+..... 85 €



bfe\_294166

HIGHLIGHTS

# LIVE AUCTION

# MONNAIES

# 3



*DATE DE CLÔTURE : 30 juin 2015, à partir de 14 heures*

**cgb.fr**

numismatique  
depuis 1988

LIVE AUCTION SUR **cgb.fr**



# LIVE AUCTION



fwo\_354583 RRR. SUP

20 000 € / 30 000 €

bry\_354687 RR. TTb+ / TTb

5 800 € / 8 500 €



fwo\_354581 RRR. TTb+ / TTb

8 000 € / 20 000 €

bry\_354669 RRR. TTb+

18 000 € / 30 000 €



fmd\_353086 RRR. TTb

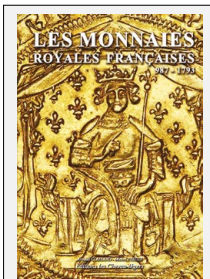
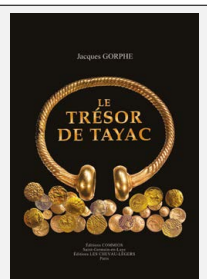
20 000 € / 35 000 €

cgb.fr  
numismatique  
depuis 1986

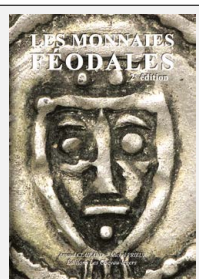


IBNS  
MEMBER

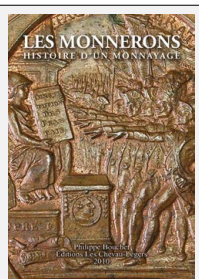


MONNAIES ROYALES  
FRANÇAISES**Im183** 27,55 €

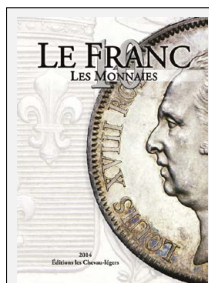
LE TRÉSOR DE TAYAC

**IT68** 37,55 €

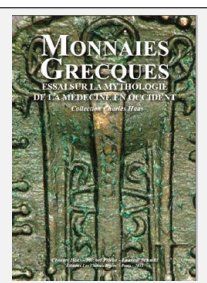
LES MONNAIES FÉODALES

**Im200** 27,55 €

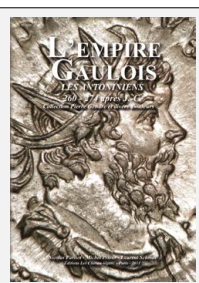
LES MONNERONS

**Im201** 27,55 €

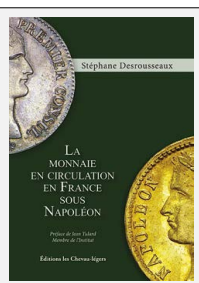
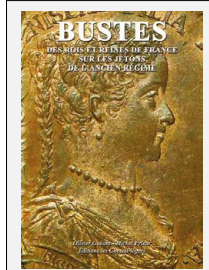
LE FRANC 10

**If10** 27,55 €

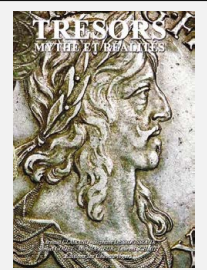
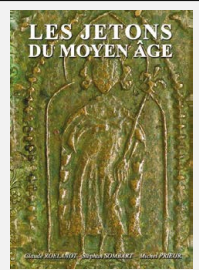
LES MONNAIES GRECQUES

**Im211** 27,55 €

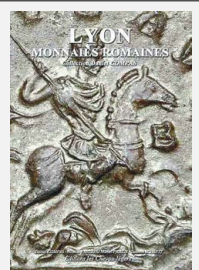
L'EMPIRE GAULOIS

**le56** 27,55 €LA MONNAIE... SOUS  
NAPOLEON**Im100** 48,00 €

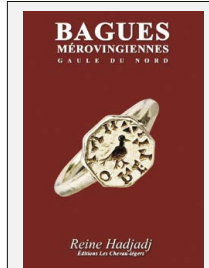
BUSTES

**lb25** 27,55 €TRÉSORS MYTHE  
ET RÉALITÉS**lt61** 27,55 €

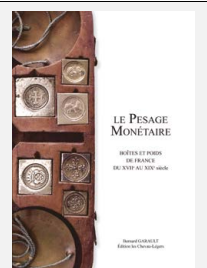
LES JETONS DU MOYEN-ÂGE

**lj13** 27,55 €

LYON MONNAIES ROMAINES

**ll13** 27,55 €

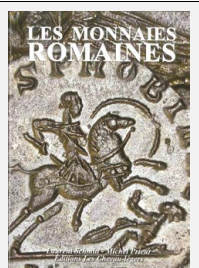
BAGUES MÉROVINGIENNES

**lb34** 45,60 €

LE PESAGE MONÉTAIRE

**lp32** 29,00 €

AURELIANI DE LYON

**la69** 27,55 €

LES MONNAIES ROMAINES

**lm89** 27,55 €









Joël CORNU  
*Président*  
j.cornu@cgb.fr



Jean-Marc DESSAL  
*Billets*  
jmarc@cgb.fr



Laurent  
COMPAROT  
*Monnaies du monde*  
*Librairie*  
laurent.comparot@cgb.fr



Laurent SCHMITT  
*Monnaies antiques*  
schmitt@cgb.fr



Arnaud CLAIRAND  
*Monnaies royales*  
clairand@cgb.fr



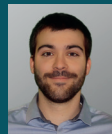
Stéphane  
DESROUSSEAUX  
*Monnaies modernes*  
*françaises*  
stephane@cgb.fr



Samuel GOUET  
*Monnaies gauloises*  
*et mérovingiennes*  
samuel@cgb.fr



Matthieu DESSERTINE  
*Monnaies du monde*  
m.dessertine@cgb.fr



Nicolas PARISOT  
*Monnaies romaines*  
nicolas@cgb.fr



Marielle LEBLANC  
*Monnaies euro*  
*Fournitures*  
*numismatiques*  
marielle@cgb.fr



Fabienne RAMOS  
*Billets*  
fabienne@cgb.fr



Laurent VOITEL  
*Monnaies modernes*  
*françaises*  
laurent.voitel@cgb.fr



36, rue Vivienne - 75002 Paris - France

Tél : +33 (0)1 40 26 42 97 - Fax : +33 (0)1 40 41 97 80 - email : [contact@cgb.fr](mailto:contact@cgb.fr)

Heures d'ouverture : 9 heures à 18 heures du lundi au samedi

Métro : « Richelieu Drouot » 9 , « Bourse » 3 ou « Grands boulevards » 8

[www.cgb.fr](http://www.cgb.fr)



**cgb.fr**  
—●—●—●—  
numismatique  
*depuis 1988*

